



Nordsjællands Park & Vej
Kongevejen 425 C
DK-3490 Kvistgaard

Telefon 4928 4960
Mail nspv@nspv.dk
www.nspv.dk

CVR 3541 8733
EAN 579 000 112 4717

Årsregnskab for 2014
Nordsjællands Park og Vej I/S
CVR-nr. 35 41 87 33

Indholdsfortegnelse

Påtegninger	3
Ledelsens påtegning	3
Bestyrelsens påtegning	4
Den uafhængige revisors erklæringer.....	5
Virksomhedsoplysninger.....	7
Ledelsens beretning.....	8
Resultatopgørelse	14
Balance	15
Noter til regnskabet.....	16
Regnskabspraksis	19
Driftsregnskab.....	19
Balancen	20

Påtegninger

Ledelsens påtegning

Undertegnede har dags dato aflagt årsregnskab for 2014 for Nordsjællands Park og Vej I/S.

Årsregnskabet bygger på de obligatoriske oversigter og redegørelser, der skal aflægges i overensstemmelse med Lov om Kommunernes Styrelse og reglerne i Økonomi- og Indenrigsministeriets Budget- og Regnskabssystem for Kommuner.

Vi anser den valgte regnskabspraksis for hensigtsmæssigt, således at årsregnskabet giver et retvisende billede af fællesskabets aktiver og passiver, finansielle stilling samt årets økonomiske resultat.

Kvistgård, den 27/5 - 2015

Direktion



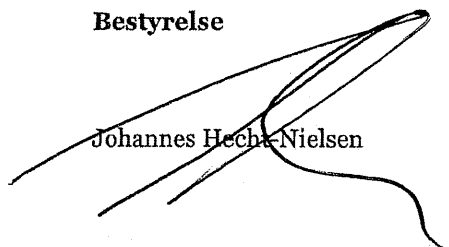
Niels Christian Koefoed

Bestyrelsens påtegning

Bestyrelsen for Nordsjællands Park og Vej I/S har i dag behandlet og vedtaget årsregnskabet for regnskabsåret 2014.

Kvistgård, den

Bestyrelse



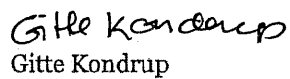
Johannes Hecht-Nielsen



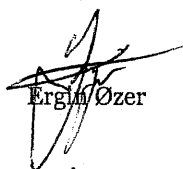
Flemming Rømer



Per Tærstøl



Gitte Kondrup



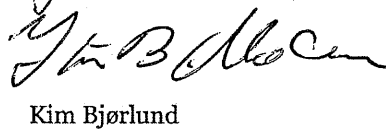
Ergin Özer



Thomas Bak



Uffe Bastiansen



Kim Bjørlund

Den uafhængige revisors erklæringer

Til ejerne af Nordsjælland Park og Vej I/S

Vi har revideret årsregnskabet for Nordsjællands Park og Vej I/S for perioden 1. januar - 31. december 2014. Årsregnskabet er udarbejdet efter kravene i bekendtgørelse om kommuners budget- og regnskabsvæsen, revision m.v. med følgende hovedtal:

• Resultat af ordinær driftsvirksomhed på (overskud)	DKK	8,1 mio.
• Aktiver i alt på	DKK	42,9 mio.
• Egenkapital i alt på	DKK	8,8 mio.

Ledelsens ansvar for årsregnskabet

Ledelsen har ansvaret for udarbejdelsen af et årsregnskab der er rigtigt, dvs. uden væsentlige fejl og mangler, i overensstemmelse med kravene i bekendtgørelse om kommuners budget- og regnskabsvæsen, revision m.v. Ledelsen har endvidere ansvaret for den interne kontrol, som ledelsen anser for nødvendig for at udarbejde et årsregnskab uden væsentlig fejlinformation, uanset om denne skyldes besvigelser eller fejl, samt valg og anvendelse af en hensigtsmæssig regnskabspraksis og udøvelse af regnskabsmæssige skøn, som er rimelige efter omstændighederne.

Herudover er det ledelsens ansvar, at de dispositioner, der er omfattet af årsregnskabet, er i overensstemmelse med meddelte bevillinger, ejerkommunernes øvrige beslutninger, love og andre forskrifter samt med indgåede aftaler og sædvanlig praksis.

Revisors ansvar

Vores ansvar er at udtrykke en konklusion om årsregnskabet på grundlag af vores revision. Vi har udført revisionen i overensstemmelse med internationale standarder om revision og yderligere krav ifølge dansk revisorlovgivning, god offentlig revisionsskik, jf. lov om kommunernes styrelse og kommunens revisionsregulativ. Dette kræver at vi overholder etiske krav samt planlægger og udfører revisionen for at opnå høj grad af sikkerhed for, om årsregnskabet er uden væsentlig fejlinformation.

En revision omfatter udførelse af revisionshandlingerne for at opnå revisionsbevis for beløb og oplysninger i årsregnskabet. De valgte revisionshandlingerne afhænger af revisors vurdering, herunder vurdering af risici for væsentlig fejlinformation i årsregnskabet, uanset om denne skyldes besvigelser eller fejl. Ved risikovurderingen overvejer revisor intern kontrol, der er relevant for kommunens udarbejdelse af et årsregnskab. Formålet hermed er, at udforme revisionshandlingerne, der er passende efter omstændighederne, men ikke at udtrykke en konklusion om effektiviteten af kommunens interne kontrol.

En revision omfatter endvidere vurdering af, om ledelsens valg af regnskabspraksis er passende, om ledelsens regnskabsmæssige skøn er rimelige samt den samlede præsentation af årsregnskabet.

Revisionen omfatter desuden en vurdering af, om der er etableret forretningsgange og interne kontroller, der understøtter, at de dispositioner, der er omfattet af årsregnskabet, er i overensstemmelse med meddelte bevillinger, Byrådets øvrige beslutninger, love og andre forskrifter samt med indgåede aftaler og sædvanlig praksis.

Det er vores opfattelse, at det opnåede revisionsbevis er tilstrækkeligt og egnet som grundlag for vores konklusion.

Revisionen har ikke givet anledning til forbehold.

Konklusion

Det er vores opfattelse, at årsregnskabet for regnskabsåret 1. januar til 31. december 2013 i alle væsentlige henseender er i overensstemmelse med kravene i bekendtgørelse om kommuners budget- og regnskabsvæsen, revision m.v. Det er ligeledes vores opfattelse, at der er etableret forretningsgange og interne kontroller, der understøtter, at de dispositioner der er omfattet af årsregnskabet, er i overensstemmelse med meddelte bevillinger, ejerkommunernes øvrige beslutninger, love og andre forskrifter samt med indgåede aftaler og sædvanlig praksis.

Supplerende oplysning om forståelse af revisionen

Nordsjællands park og Vej I/S har i overensstemmelse med kravene i bekendtgørelse om kommuners budget- og regnskabsvæsen, revision m.v. som sammenligningstal i regnskabsopgørelsen for regnskabsåret 2014 medtaget det af ejerkommunerne godkendte budget for 2014. Disse sammenligningstal har ikke været underlagt revision

Hellerup, den



Per Timmermann
Statsautoriseret revisor



Michael Kruse Bak
Statsautoriseret revisor

Virksomhedsoplysninger

Stamopl. Nordsjællands Park og Vej I/S
Kongevejen 425C
3490 Kvistgård
CVR-nr.: 35 41 87 33
Regnskabsperiode: 1. januar – 31. december
Hjemstedskommune: Helsingør

Bestyrelse Johannes Hecht-Nielsen (formand)
Flemming Rømer (næstformand)
Per Tærsebøl
Gitte Kondrup
Ergin Özer
Thomas Bak
Uffe Bastiansen
Kim Bjørlund

Direktion Niels Christian Koefoed

Revision PricewaterhouseCoopers
Statsautoriseret Revisionspartnerselskab
Strandvejen 44
2900 Hellerup

Ledelsens beretning

Fællesskabets grundlag og visioner

Nordsjællands Park & Vej er et § 60 fællesskab mellem Fredensborg og Helsingør Kommuner.

Nordsjællands Park & Vej har overtaget den fulde varetagelse af en række anlægs-, drifts og vedligeholdelsesopgaver på Park og Vej området herunder:

- Veje, fortove og cykelstier
- Offentlige anlæg, parker, naturområder og vandløb
- Renholdelse af bydelscentre og strande
- Vintertjeneste, snerydning og saltning
- Skoler, institutioner og legepladser
- Idrætsområder og skolebaner, samt
- Skilte og vejstriber

Nordsjællands Park & Vej er oprettet pr. 1. januar 2014. Kommunalbestyrelserne i de to kommuner har i forbindelse med vedtagelsen af fællesskabet udtalt:

Det er vigtigt at sikre den bedst mulige service for vores borgere indenfor de rammer som besluttes i de to byråd.

Vi tror, at det bedst opnås ved at sikre en kommunal indflydelse på opgaverne i en fælles kommunal organisation. Derved bevares viden om opgaverne i kommunalt regi, og derved sikres en stor grad af fleksibilitet i udførelsen af opgaverne. Samtidig opnås der den nødvendige størrelse, så opgaverne kan tilrettelægges mest effektivt.

Det er vigtigt for begge kommuner, at bevare den store faglighed, der kendetegner vores ansatte i dag. Deres kompetencer skal fortsat udvikles til gavn for god og effektiv varetagelse af opgaverne.

Kommunerne beslutter hver for sig deres serviceniveau, og forventer at opgaven varetages så effektivt som muligt. Dermed er det også forventningen, at den nye fælles organisation er mere effektiv, end hvis opgaverne udføres hver for sig.

Fredensborg og Helsingør ønsker at vurdere den fælles organisations succes i udgangen af 2016. Der forventes det, at den fælles organisation har haft en positiv udvikling, når det gælder pris for de bestilte opgaver, medarbejdertilfredshed og udvikling i omfanget af opgaver, der kommer fra andre end de to kommuner. Endelig forventes det, at den nye organisation sikrer, at den ydede service opleves godt af borgerne.

Fællesskabets Mission og Vision er under udarbejdelse.

Status

Året har været præget af etableringen af det nye fællesskab.

Internt har opgaven været at fusionere de to gamle driftsorganisationer til én organisation, herunder skabe én kultur under titlen "en attraktiv og effektiv arbejdsplads", ensartede løn og ansættelsesvilkår samt etablere en effektiv samarbejdsorganisation. Der har været gennemført en større

organisationsændring, som har skabt en mere strømlinet funktionelt baseret organisation. Den funktionelle organisering skal bidrage til at udvikle best practice samt effektive processer indenfor de enkelte ansvarsområder.

Endvidere har det interne fokus været at reducere driftsomkostninger og skabe et sikkert og ensartet internt styringsgrundlag. Materiellet var ved overtagelsen fra de to kommuner i dårligere stand end forventet, og det har været nødvendigt at gøre en indsats for at skabe overblik over materiellet og øge vedligeholdelsesstandarden.

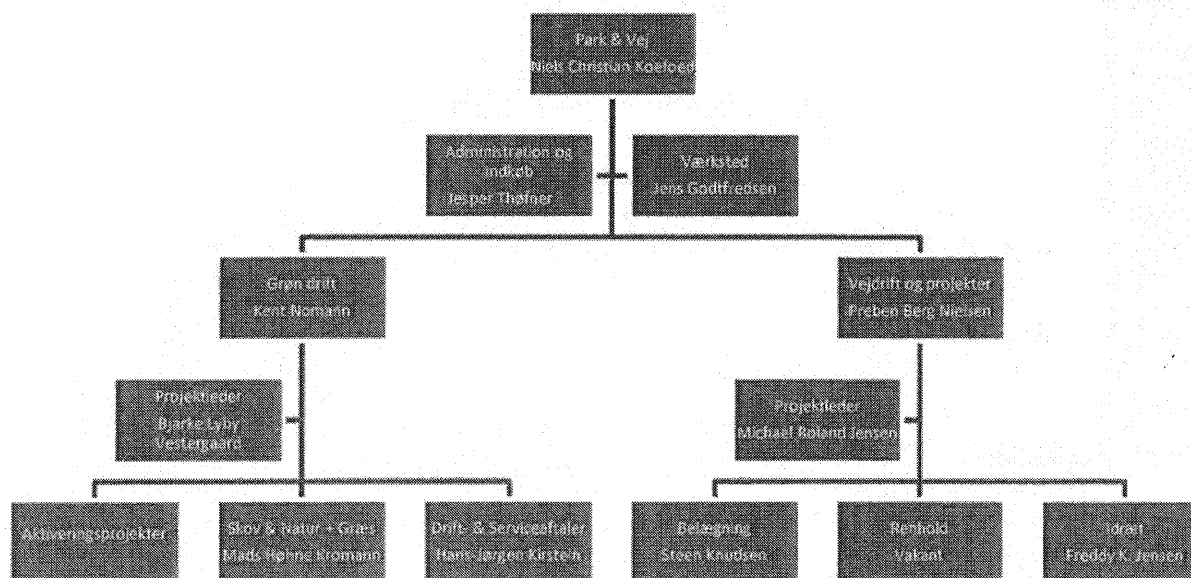
Eksternt har fokus været på at skabe en fælles forståelse for konsekvenserne af, at Nordsjællands park & Vej er et § 60 fællesskab, som har overtaget opgaverne til fuld og selvstændig varetagelse, hvilket betyder at kommuner ved kompetenceoverdragelsen ikke længere skal beskæftige sig med i opgaverne. Endvidere har fokus været på at skabe en ensartet forståelse af, hvilke ydelser, der er indeholdt i budgetterne.

Opgaver i 2015

Fokus i 2015 vil være at udarbejde ydelsesbeskrivelser for alle opgaver med henblik på at forbedre planlægningsgrundlaget og skabe overblik over økonomien samt overtage budgetterne for opgaverne jævnt før princippet om fuld varetagelse af de overdragede opgaver.

Organisation

Nordsjællands Park & Vej har indført ny organisation pr. 1. oktober 2014.



Nordsjællands Park & Vej er placeret på tre adresser:

Kongevejen 425 C
3490 Kvistgaard

Møllevej 7
2990 Nivå

H.P. Christensensvej 20
3000 Helsingør

Nordsjællands Park & Vej har i 2014 rømmet én lokalitet på Karlebo Teglværk.

Medarbejdere

	1. januar 2014	1. januar 2015
Ledere	14	10 (heraf en vakant)
Administrativt personale	5	6
Værksted	8	5
Faste markmedarbejdere	90	86
Aktiveringsprojekter	Op til 16 + 2 projektmedarbejdere	Op til 32 + 4 projektmedarbejdere

Derudover har der været ansat 12 sæsonmedarbejdere (sommerfugle) svarende til ca. 6 årsværk. 15 medarbejdere har været vinterhjemsendt i december.

Sygdom

Sygefraværet har været på 5,7 %, såfremt der korrigeres for fire langtidssyge reduceres sygdomsprocenten til 4,1 %. Reduktion af sygefraværet vil være et prioriteret mål i 2015, idet der gennemføres målrettede omsorgssamtaler for at afdække, hvorledes arbejdspladsen kan medvirke til, at enkelte medarbejders sygefravær kan nedbringes.

Særlige projekter

Af større anlægsprojekter kan primært fremhæves følgende:

Havnegade i Helsingør.

Arbejdet med trafiksanering af Havnegade i Helsingør startede med 1. etape i uge 38/39. Projektet er i 3 etaper og etape 1 og 2 skulle med en ambitiøs tidsplan være færdige i 2014. Ved udgangen af 2014 manglede 2 ugers mindre tilpasningsarbejder. Arbejdet gennemførtes med NSPV som hovedentreprenør, men arbejdet var så omfattende, at de måtte gøres brug af underentreprenører, Ebbe Dalsgaard og Colas. Rambøll var rådgiver på projektet.

NSPV udførte selve byggepladsindretningen, skiltning omkring projektet, udskiftning af vejbrønde og stikledninger, samt opbrydning og lægning af flisearealer med den røde Helsingør flise, ledelinjer med opmærksomhedsfelter, samt kørsel med store biler.

Ebbe Dalsgaard udførte granitsætning. Colas udførte fræsning og udlægning af asfalt. Disse opgaver blev udbudt i underhåndsbud.

Der resterer enkelte opgaver på etape et, som kræver tørt og varmere vejr, herunder udlægning af pulverasfalt og granitsten udlagt i Densiphalt i overgangene.

Etape 3 bliver igangsat i foråret 2015.

P-Pladser i Helsingør.

NSPV deltog som bidragsyder til arbejdet med at etablere parkeringspladser i Helsingør ved Svingelport og på Siemens Grunden.

Arrangementer.

Oven på de tragiske ulykker og det meget svineri i forbindelse med den såkaldte ølstafet i 2013, øgedes NSPVs indsats i 2014 med ekstra renholdelseshold, festivaltoiletter og affaldsstativer. NSPVs medarbejdere gik efter optøget og opsamlede al affald manuelt og med fejmaskiner samtidig med, at der var sat vagter op langs banen og trafikrydsene. I stedet for meget larm og klager fra beboer langs ruten, blev resultatet nærmest en karnevalsagtig stemning.

NSPV har i Helsingør Kommune været indsat ved cykelløb og i Fredensborg kommune ved arrangementet Mandehørm. NSPV biodrager ved flere og flere arrangementer til at sætte afskæring og skilte op langs ruter, og hjælpe til under selve afviklingen af løbene. Især de store cykelløb, der strækker sig over weekender, kræver nøje planlægning i samarbejde med løbsarrangørerne, politi, Movia.

MED-indflydelse og MED-bestemmelse

Nordsjællands Park & Vej har i 2014 haft fokus på udarbejdelse af en lokal MED-aftale jf. "Rammeaftale om medindflydelse og medbestemmelse". En lokal MED-aftale blev indgået 24. marts med det nedsatte forhandlingsforum. Der har været afholdt 6 møder i lokal MED. Der er i samarbejdsregi etableret fælles personalepolitikker samt harmonisering af løn- og personaleforhold omfattende bl.a. aftale om arbejdstøj, aftale om arbejdstid og afspadsering, forhåndsaftale om løn for 3F-området samt flere mindre aftaler. Der udestår en aftale om proces for lønforhandlinger

Personer med nedsat arbejdsevne, ledige, praktikanter, samarbejde med uddannelsesinstitutioner mv.

Nordsjællands Park & Vej ønsker at være en rummelig arbejdsplads, og en organisation, som gør en forskel. For 2014 kan fremhæves:

- fire personer i fleksjob, og en person i seniorjob.
- fem personer i løntilskud/virksomhedspraktik.
- fem anlægsgartner og skov- og naturtekniker elever i forskellige forløb.
- to have- og parkingeniørstuderende i 5-måneders forløb.
- jordbrugsteknologstuderende i 5 måneder.
- to EGU-elever (mekaniker og skov- og natur).

Nordsjællands Park & Vej har etableret to nyttejob projekter, et i hver kommune. Projekterne har lidt forskellige målgrupper, men hvert projekt består af to projektmedarbejdere og har kapacitet til at aktivere op til 16 borgere ad gangen i hver kommune. Belægnings/fremmødeprocenterne er 78 % i Helsingør Kommune og 51 % i Fredensborg Kommune.

Projekternes opgavevaretagelse skal opfattes som en merværdi/nyttéværdi for borgerne. De varierende opgaver spænder fra et ekstra højt renholdelsesniveau, som et supplement til den ordinære drift, over brændeproduktion til naturplejeopgaver på udvalgte arealer.

NSPV har været vært for en række faglige seancer, hvor studerende fra skovskolen har været på besøg og hørt om diskuteret vintertjeneste og beskæring/beskæringsstrategier.

Endeligt har NSPV medvirket i en 24 timers ledelsesopgave udarbejdet af master-studerende fra CBS, Master of Management Development.

Bemærkninger til regnskabet

Årets resultat udgør et overskud af ordinær driftsvirksomhed på DKK 8.102.721. Overskuddet overføres til egenkapitalen som udgør DKK 8.775.942 efter afskrivninger på materielle anlægsaktiver med DKK 3.771.471.

Timepriserne for medarbejderne, biler og maskiner er den enkeltfaktor med størst betydning for regnskabsresultatets udfald.

NSPV tilstræber omkostningsægte priser, således at indtægterne på den enkelte sag og den enkelte kunde afspejler det faktiske ressourceforbrug. Timepriserne for 2014 blev baseret på summen af de 2 virksomheders budgetter, hvor der var en del usikkerhed omkring ressourcernes anvendelse, etableringsomkostningernes størrelse samt tilgangen af anlægsaktiver.

I løbet af 2014 blev timepriserne på de største lastbiler og maskiner reduceret kraftigt, fordi en bedre udnyttelse øgede antallet af driftstimer med 15-20 %.

Ved udgangen af 2014 har vi endvidere reduceret timepriserne for medarbejderne fra 365 til 345 kr. Med 145.000 fakturerbare timer vil omsætningen og overskuddet i 2015 med uændret aktivitet falde med 2,9 mio. kr. – eller kunderne kan få 5,5 % flere ydelser for det samme beløb som i 2014.

Salget af materialer og eksterne entreprenørydelser er 75 % større end budgetteret. Volumen afhænger af den type opgaver, som løses i løbet af året. Specielt anlægsopgaver, hvor NSPV optræder som totalentreprenør, indeholder mange eksterne ydelser og varekøb – men også på mindre opgaver entrerer NSPV hyppigt med eksterne leverandører.

Salget af materialer m.v. er ikke nogen indtægtskilde i sig selv. Alle indkøb viderefaktureres til indkøbsprisen med et mindre tillæg. NSPV's indkøbskraft kommer således kunderne til gode.

De samlede maskinomkostninger udgøres af direkte omkostninger på 7,7 mio., afskrivninger på 3,8 mio. samt løn og husleje til værkstedet på ca. 3,5 mio. – i alt 15 mio. kr., hvilket stort set svarer til omsætningen på maskiner.

Maskinparkens stand er ikke tidssvarende, idet gennemsnitsalderen er noget højere end de 8 år, som afskrivningspolitikken foreskriver. NSPV forudser derfor et intensiveret udskiftningsprogram de kommende 2-3 år. Større anskaffelser finansieres gennem Kommuneleasing.

De likvide beholdninger er uforholdsmæssigt store på statusdagen. Dette skyldes udestående betaling af 4 måneders løn til alle medarbejdere (ca. 17 mio. DKK), som Fredensborg har betalt via lønadministrationen. Posten modsvares derfor af en lignende stor post under "Gæld til leverandører".

Under anden gæld er reserveret hensættelser til medarbejdernes feriepenge og skyldigt overarbejde.

Henlæggelse af overskud

Årets positive resultat henlægges på egenkapitalen. Resultatet anvendes efterfølgende til investeringer i udskiftning af materiel, investering i IT, udarbejdelse af ydelsesbeskrivelser for de to kommuner herunder opmåling af opgaverne samt investeringer i materielgårde.

Driftsregnskab

	Note	Budget 2014	Regnskab 2014 DKK
Indtægter	1		
Salg af timer		59.160.000	55.000.353
Salg af maskiner		12.000.000	15.716.948
Salg af materialer		10.000.000	17.559.773
Andre driftsindtægter		0	103.521
Øvrig omsætning		0	-377.339
Indtægter i alt		81.160.000	88.003.256
Driftsomkostninger	2		
Personaleomkostninger		-53.450.000	-51.596.555
Materialer og service til videresalg		-9.500.000	-14.617.291
Maskinomkostninger		-7.100.000	-7.730.555
Lokale- og pladsomkostninger		-6.600.000	-4.305.855
Administrationsomkostninger		-1.500.000	-1.697.135
Driftsomkostninger i alt		-78.150.000	-79.947.391
Driftsresultat før renter		3.010.000	8.055.865
Renter mv.		0	46.856
RESULTAT AF ORDINÆR DRIFTSVIRKSOMHED		3.010.000	8.102.721
Anlægsudgifter	4	0	-761.389
Anlægsudgifter i alt		0	-761.389
RESULTAT I ALT		3.010.000	7.341.332

Balance

Aktiver

	Note	31. december 2014 DKK	1. januar 2014 DKK
Materielle anlægsaktiver			
Tekniske anlæg mv.		15.045.650	18.055.732
Materielle anlægsaktiver i alt		15.045.650	18.055.732
Omsætningsaktiver - tilgodehavender		7.504.961	0
Likvide beholdninger		20.361.891	0
AKTIVER I ALT		42.912.502	18.055.732

Passiver

	Note	31. december 2014 DKK	1. januar 2014 DKK
Egenkapital	5	8.775.942	4.444.692
Langfristede gældsforpligtelser	6	4.290.097	5.412.078
Kortfristede gældsforpligtelser		29.846.463	8.198.962
PASSIVER I ALT		42.912.502	18.055.732

Noter til årsregnskabet

	2014
	<u>DKK</u>
1 Driftsindtægter	
Salg af timer	55.000.353
Salg af maskintimer	15.716.948
Salg af materialer	17.559.773
Andre driftsindtægter	103.521
Øvrig omsætning	43.317
Ikke faktureret omsætning	491.982
Forudfaktureret omsætning	-912.638
Driftsindtægter i alt	<u>88.003.256</u>
2 Driftsomkostninger	
Lønninger og gager	50.082.640
Beklædning	516.370
Personaleservice (frugtordning m.v.)	235.355
Personaleforsikring	449.366
Uddannelse	155.987
Rejseomkostninger	7.911
Kørselsgodtgørelse	12.158
Øvrige personaleomkostninger	136.768
Personaleomkostninger	<u>51.596.555</u>
Entreprenør og håndværkerydelser	4.935.529
Varekøb	7.889.617
Leje af entreprenørmateriel	896.512
Affald og forurenede jord	885.996
El, vand og varme	9.637
Materialer og service til videresalg	<u>14.617.291</u>
Drivmidler	2.291.586
Reservedele	2.800.348
Reparation og vedligeholdelse (eksterne værksteder)	880.013
Småanskaffelser	31.939
Håndværktøj	382.298
Forsikringer inkl. selvrisko	671.555
Vægtafgift og skatter	747.480
Forbrugsstoffer	47.232
Gevinst ved salg af maskiner	-122.316
Øvrige maskinomkostninger	420
Maskinomkostninger	<u>7.730.555</u>

	<u>2014</u> DKK
2 Driftsomkostninger (fortsat)	
Husleje	2.411.926
Reparation og vedligeholdelse	467.426
Varekøb	77.738
El, vand og varme	789.787
Rengøring	375.435
Forsikringer og skatter	41.817
Småanskaffelser	113.999
Øvrige lokaleomkostninger	<u>27.727</u>
Lokale- og pladskomkostninger	<u>4.305.855</u>
IT-omkostninger	111.540
Licenser og abonnementer	836.868
Kontorartikler	133.694
Konsulenter	391.231
Revision	80.000
Regnskabsmæssig assistance	70.000
Porto	68.339
Gebyrer	<u>5.463</u>
Administrationsomkostninger	<u>1.697.135</u>
Eksterne omkostninger i alt	<u>79.947.391</u>

3 Personaleoversigt over antal medarbejdere, omregnet til heltidsansatte

	<u>2014</u>
Antal medarbejdere	<u>122</u>

De samlede lønudgifter i 2014 udgjorde DKK 50,1 mio.

4 Anlægsoversigt

	Tekniske anlæg mv.
	DKK
Tilgang ved stiftelse	18.055.732
Tilgang i årets løb	761.389
Afgang i årets løb	0
Kostpris 31. december	<u>18.817.121</u>
Ned- og afskrivninger 1. januar	0
Årets afskrivninger	<u>-3.771.471</u>
Ned- og afskrivninger 31. december	<u>-3.771.471</u>
Regnskabsmæssig værdi 31. december	<u>15.045.650</u>

5 Egenkapital

	31. december 2014
	DKK
Indskudskapital ved stiftelse	4.444.692
Årets resultat af ordinær driftsvirksomhed	8.102.721
Afskrivninger af anlægsaktiver	<u>-3.771.471</u>
Egenkapital 31. december 2014	<u>8.775.942</u>

6 Langfristet gæld

	31. december 2014
	DKK
Leasingforpligtelse	<u>5.412.078</u>
Langfristet gæld i alt	<u>5.412.078</u>

Restløbetiden af leasingforpligtelserne udgør op til 5 år.

Regnskabspraksis

Generelt

Nordsjællands Park og Vej I/S er en fælleskommunal virksomhed oprettet efter styrelseslovens § 60, hvorfor regnskabet aflægges i henhold til gældende lovgivning og efter de retningslinjer, der er fastlagt af ministeriet i Budget- og Regnskabssystem for kommuner.

God bogføringsskik

Fællesskabets bogføring foretages i overensstemmelse med god bogføringsskik.

Den gode bogføringsskik kan beskrives som den praksis, der til enhver tid anses for god skik og brug blandt kyndige og ansvarsbevidste fagfolk inden for bogføringsområdet.

Det er en forudsætning for god bogføringsskik, at reglerne i Budget- og Regnskabssystem for kommuner samt øvrige relevante forskrifter er fulgt.

Regnskabsmaterialet omfatter de faktiske registreringer, herunder transaktioner, beskrivelser af bogføringen, herunder aftaler om elektronisk dataudveksling, beskrivelser af systemer til at opbevare og fremfinde opbevaret regnskabsmateriale, bilag og anden dokumentation, oplysninger i øvrigt, som er nødvendige for kontrolsporet, regnskaber samt revision.

Driftsregnskab

Indregning af indtægter og udgifter

Indtægter indregnes så vidt muligt i det regnskabsår, de vedrører, jf. transaktionsprincippet. Driftsudgifter i regnskabsopgørelsen indregnes i det regnskabsår, de vedrører, jf. transaktionsprincippet, forudsat at de er kendte for fællesskabet inden tidspunktet for regnskabsaflæggelsen.

Anlægsudgifter indregnes i regnskabsopgørelsen i de regnskabsår, hvori regnskabsudgiften afholdes.

Præsentation i udgiftsregnskabet

Det udgiftsbaserede regnskabs primære funktion er, at kunne sammenholde regnskabet med budgettet, der er opgjort efter udgiftsbaserede principper.

Bemærkninger til regnskabet

Styrelsesloven forudsætter, at årsregnskabet i fornødent omfang skal være ledsaget af bemærkninger, navnlig vedrørende væsentlige afvigelser mellem bevillings- og regnskabsbeløb. Der skal også udarbejdes bemærkninger til regnskabet i tilfælde, hvor der nok er overensstemmelse mellem regnskabs- og bevillingsbeløb, men hvor de aktiviteter eller formål, som var forudsat ved bevillingsafgivelsen, ikke er realiseret.

Balancen

Præsentation af balancen

Formålet med balancen er at vise fællesskabets aktiver og passiver opgjort henholdsvis ultimo regnskabsåret og året før, idet der ved passiver forstås summen af egenkapital og forpligtelser.

Det er af ministeriet fastsat formkrav til, hvordan balancen skal udarbejdes.

Materielle anlægsaktiver

Aktiver indregnes som hovedregel i balancen til kostpris og afskrives over den forventede levetid. Ejendomsretten dokumenteres via bogførte fakturaer og leasingaftaler m.v.

Aktiver med en levetid på 1 år eller derunder – samt aktiver under DKK 12.300 – afskrives straks og registreres således ikke i anlægskartoteket.

Tekniske anlæg og maskiner måles til kostpris med fradrag af akkumulerede af- og nedskrivninger.

Kostprisen omfatter anskaffelsesprisen samt omkostninger direkte tilknyttet anskaffelsen indtil det tidspunkt, hvor aktivet er klar til at blive taget i brug.

Levetider er fastlagt til følgende:

Tekniske anlæg og maskiner	8-12 år
----------------------------	---------

Såfremt der er afvejet fra levetiderne udmeldt af ministeriet, er dette anført som note til anlægsnoten i regnskabet.

Finansielt leasede aktiver

Leasingkontrakter for materielle anlægsaktiver, hvor Nordsjællands Park og Vej I/S har alle væsentlige risiko og fordele forbundet med ejendomsretten (finansiell leasing), registreres i anlægskartoteket og indregnes til kostprisen. Kostprisen måles som den laveste af enten dagsværdien af det leasede aktiv eller nutidsværdien af minimumsleasingsydelse med tillæg af omkostninger.

Finansielt leasede aktiver afskrives over den forventede levetid, der fastsættes efter typen af aktiv.

Omsætningsaktiver - tilgodehavender

Indtægter som vedrører indeværende regnskabsår, men som først betales i det efterfølgende regnskabsår er klassificeret som kortfristet tilgodehavende.

Egenkapital

Det er interessenternes intention, at fælleskabet skal hvile i sig selv, hvorfor årets resultat fra fællesskabets forskellige aktiviteter alene tillægges/fradrages fællesskabets egenkapital for herigennem at holde regnskab med, at forbrugerne på sigt kun betaler for de omkostninger, som vedrører de enkelte opgaver.

Langfristede gældsforpligtelser

Den kapitaliserede restleasingforpligtelse vedrørende finansielt leasede anlægsaktiver indregnes i balancen som en gældsforpligtelse.

Kortfristet gæld

Indtægter modtaget inden regnskabsårets udgang, men som vedrører efterfølgende regnskabsår, er klassificeret som kortfristet gældsforpligtelse.

Fællesskabet indregnet feriepengeforpligtelse under den kortfristede gæld.

Noter til driftsregnskab og balance

Der er udarbejdet noter til henholdsvis driftsregnskab og balance i det omfang, der er væsentlige forhold, som bør belyses, og/eller ministeriet har stillet krav om noteoplysning/regnskabsbemærkning.