



Nordsjællands Park & Vej
Kongevejen 425 C
DK-3490 Kvistgaard

Telefon 4928 4960
Mail nspv@nspv.dk
www.nspv.dk

CVR 3541 8733
EAN 579 000 112 4717

Årsregnskab for 2015
Nordsjællands Park og Vej I/S
CVR-nr. 35 41 87 33

Indholdsfortegnelse

Påtegninger	3
Ledelsens påtegning	3
Bestyrelsens påtegning	4
Den uafhængige revisors erklæringer	5
Virksomhedsoplysninger	7
Ledelsens beretning	8
Resultatopgørelse	15
Aktiver	16
Noter til regnskabet	17
Regnskabspraksis	20
Driftsregnskab	20
Balancen	21

Påtegninger

Ledelsens påtegning

Undertegnede har dags dato aflagt årsregnskab for 2015 for Nordsjællands Park og Vej I/S.

Årsregnskabet bygger på de obligatoriske oversigter og redegørelser, der skal aflægges i overensstemmelse med Lov om Kommunernes Styrelse og reglerne i Økonomi- og Indenrigsministeriets Budget- og Regnskabssystem for Kommuner.

Vi anser den valgte regnskabspraksis for hensigtsmæssigt, således at årsregnskabet giver et retvisende billede af fællesskabets aktiver og passiver, finansielle stilling samt årets økonomiske resultat.

Kvistgård, den

Direktion



Niels Christian Koefoed

Bestyrelsens påtegning

Bestyrelsen for Nordsjællands Park og Vej I/S har i dag behandlet og vedtaget årsregnskabet for regnskabsåret 2015.

Kvistgård, den

Bestyrelse




Johannes Hecht-Nielsen




Gitte Kondrup



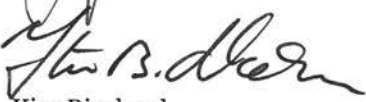
Uffe Bastiansen



Flemming Rømer



Ergin Özer



Kim Bjørlund



Per Tærsebøl



Thomas Bak

Den uafhængige revisors erklæringer

Til ejerne af Nordsjælland Park og Vej I/S

Vi har revideret årsregnskabet for Nordsjællands Park og Vej I/S for perioden 1. januar - 31. december 2015. Årsregnskabet er udarbejdet efter kravene i bekendtgørelse om kommuners budget- og regnskabsvæsen, revision m.v. med følgende hovedtal:

Ledelsens ansvar for årsregnskabet

Ledelsen har ansvaret for udarbejdelsen af et årsregnskab der er rigtigt, dvs. uden væsentlige fejl og mangler, i overensstemmelse med kravene i bekendtgørelse om kommuners budget- og regnskabsvæsen, revision m.v. Ledelsen har endvidere ansvaret for den interne kontrol, som ledelsen anser for nødvendig for at udarbejde et årsregnskab uden væsentlig fejlinformation, uanset om denne skyldes besvigelser eller fejl, samt valg og anvendelse af en hensigtsmæssig regnskabspraksis og udøvelse af regnskabsmæssige skøn, som er rimelige efter omstændighederne.

Herudover er det ledelsens ansvar, at de dispositioner, der er omfattet af årsregnskabet, er i overensstemmelse med meddelte bevillinger, ejerkommunernes øvrige beslutninger, love og andre forskrifter samt med indgåede aftaler og sædvanlig praksis.

Revisors ansvar

Vores ansvar er at udtrykke en konklusion om årsregnskabet på grundlag af vores revision. Vi har udført revisionen i overensstemmelse med internationale standarder om revision og yderligere krav ifølge dansk revisorlovgivning, god offentlig revisionsskik, jf. lov om kommunernes styrelse og kommunens revisionsregulativ. Dette kræver at vi overholder etiske krav samt planlægger og udfører revisionen for at opnå høj grad af sikkerhed for, om årsregnskabet er uden væsentlig fejlinformation.

En revision omfatter udførelse af revisionshandlinger for at opnå revisionsbevis for beløb og oplysninger i årsregnskabet. De valgte revisionshandlinger afhænger af revisors vurdering, herunder vurdering af risici for væsentlig fejlinformation i årsregnskabet, uanset om denne skyldes besvigelser eller fejl. Ved risikovurderingen overvejer revisor intern kontrol, der er relevant for kommunens udarbejdelse af et årsregnskab. Formålet hermed er, at udforme revisionshandlinger, der er passende efter omstændighederne, men ikke at udtrykke en konklusion om effektiviteten af kommunens interne kontrol.

En revision omfatter endvidere vurdering af, om ledelsens valg af regnskabspraksis er passende, om ledelsens regnskabsmæssige skøn er rimelige samt den samlede præsentation af årsregnskabet.

Revisionen omfatter desuden en vurdering af, om der er etableret forretningsgange og interne kontroller, der understøtter, at de dispositioner, der er omfattet af årsregnskabet, er i overensstemmelse med meddelte bevillinger, Byrådets øvrige beslutninger, love og andre forskrifter samt med indgåede aftaler og sædvanlig praksis.

Det er vores opfattelse, at det opnåede revisionsbevis er tilstrækkeligt og egnet som grundlag for vores konklusion.

Revisionen har ikke givet anledning til forbehold.

Konklusion

Det er vores opfattelse, at årsregnskabet for regnskabsåret 1. januar til 31. december 2015 i alle væsentlige henseender er i overensstemmelse med kravene i bekendtgørelse om kommuners budget- og regnskabsvæsen, revision m.v. Det er ligeledes vores opfattelse, at der er etableret forretningsgange og interne kontroller, der understøtter, at de dispositioner der er omfattet af årsregnskabet, er i overensstemmelse med meddelte bevillinger, ejerkommunernes øvrige beslutninger, love og andre forskrifter samt med indgåede aftaler og sædvanlig praksis.

Supplerende oplysning om forståelse af revisionen

Nordsjællands park og Vej I/S har i overensstemmelse med kravene i bekendtgørelse om kommuners budget- og regnskabsvæsen, revision m.v. som sammenligningstal i regnskabsopgørelsen for regnskabsåret 2015 medtaget det af ejerkommunerne godkendte budget for 2015. Disse sammenligningstal har ikke været underlagt revision

Hellerup, den 15. marts 2016

PricewaterhouseCoopers

Statsautoriseret Revisionspartnerselskab

CVR-nr. 33 77 12 31



Per Timmermann

statsautoriseret revisor



Michael Kruse Bak

statsautoriseret revisor

Virksomhedsoplysninger

Stamopl.	Nordsjællands Park og Vej I/S Kongevejen 425C 3490 Kvistgård CVR-nr.: 35 41 87 33 Regnskabsperiode: 1. januar – 31. december Hjemstedskommune: Helsingør
Bestyrelse	Flemming Rømer (formand fra 1. januar 2016) Johannes Hecht-Nielsen (næstformand fra 1. januar 2016) Per Tærsebøl Gitte Kondrup Ergin Özer Thomas Bak Uffe Bastiansen Kim Bjørlund
Direktion	Niels Christian Koefoed
Revision	PricewaterhouseCoopers Statsautoriseret Revisionspartnerselskab Strandvejen 44 2900 Hellerup

Ledelsens beretning

Fællesskabets grundlag og visioner

Nordsjællands Park & Vej er et § 60 fællesskab mellem Fredensborg og Helsingør Kommuner. Nordsjællands Park & Vej har overtaget den fulde varetagelse af en række anlægs-, drifts og vedligeholdelsesopgaver på park og vejområdet herunder:

- Veje, fortove og cykelstier
- Offentlige anlæg, parker, naturområder og vandløb.
- Renholdelse af bydelscentre og strande
- Vintertjeneste, snerydning og saltning
- Skoler, institutioner og legepladser
- Idrætsområder og skolebaner, samt
- Skilte og vejstriber

Nordsjællands Park & Vej er oprettet pr. 1. januar 2014. Kommunalbestyrelserne i de to kommuner har i forbindelse med oprettelsen af fælleskabet udtalt:

Det er vigtigt at sikre den bedst mulige service for vores borgere inden for de rammer som besluttes i de to byråd.

Vi tror, at det bedst opnås ved at sikre en kommunal indflydelse på opgaverne i en fælles kommunal organisation. Derved bevares viden om opgaverne i kommunalt regi, og derved sikres en stor grad af fleksibilitet i udførelsen af opgaverne. Samtidig opnås der den nødvendige størrelse, så opgaverne kan tilrettelægges mest effektivt.

Det er vigtigt for begge kommuner, at bevare den store faglighed, der kendetegner vores ansatte i dag. Deres kompetencer skal fortsat udvikles til gavn for god og effektiv varetagelse af opgaverne.

Kommunerne beslutter hver for sig deres serviceniveau, og forventer at opgaven varetages så effektivt som muligt. Dermed er det også forventningen, at den nye fælles organisation er mere effektiv, end hvis opgaverne udføres hver for sig.

Fredensborg og Helsingør ønsker at vurdere den fælles organisations succes i udgangen af 2016. Der forventes det, at den fælles organisation har haft en positiv udvikling, når det gælder pris for de bestilte opgaver, medarbejdertilfredshed og udvikling i omfanget af opgaver, der kommer fra andre end de to kommuner. Endelig forventes det, at den nye organisation sikrer, at den ydede service opleves godt af borgerne.

Mission

- NSPV har til opgave at udvikle, drifte og vedligeholde vejkapitalen, kommunernes grønne anlæg og naturressourcer samt tilbyde institutionerne drift og pleje af udenoms-arealer.
- NSPV skaber synergi mellem kommunernes kompetencer og indgår i netværk med kommercielle partnere og uddannelsesinstitutioner.
- NSPV sikrer konkurrencedygtige ydelser, således at borgere og politikere kan være trygge ved at overlade NSPV opgaverne.
- NSPV beskæftiger fagligt kompetente medarbejdere og supplerer med eksterne leverandører.

Vision

- NSPV skal besidde den højeste sagkundskab inden for projektering, planlægning og udførelse af de overdragne opgaver fra ejer-kommunerne.
- NSPV vil være et forbillede for andre kommuners samarbejde på drift af Park- og Vejområdet, fordi vi yder en professionel service samt sikrer høj forsyningssikkerhed og fleksibilitet.
- NSPV vil være en effektiv og attraktiv arbejdsplads, hvor medarbejderne gennem involvering og løbende kompetenceudvikling tager ansvar og tilstræber høj kundetilfredshed.
- NSPV skal af borgere og brugere betragtes som den mest troværdige partner og leverandør af de efterspurgte ydelser.

Status

Med afsæt i de politiske mål for Nordsjællands Park & Vej har bestyrelse, ledelse og medarbejdere formuleret vision, mission og værdier for Nordsjællands Park & Vej. Internt har Nordsjællands Park & Vej gennemført et kulturprojekt omfattende blandt andet to møder for alle medarbejdere, hvor der er arbejdet med begrebet "en attraktiv og effektiv" arbejdsplads.

Der har været gennemført to workshops med de to ejerkommuners forvaltninger med henblik på at udvikle opgavefordelingen og styringsgrundlaget for Nordsjællands Park & Vej. Arbejdet har resulteret i overførsel af personaleressourcer til Nordsjællands Park & Vej. Derudover er der i årets løb overført yderligere budgetter til Nordsjællands Park & Vej men henblik på overdragelse af opgaverne til fuld varetagelse jævnfør principperne og fuld og hel opgavevaretagelse.

Der har i året være fokus på opmåling af alle kommunale arealer i de to kommuner og implementering af nyt IT system til driftsplanlægning. På baggrund af arbejdet er der udarbejdet udkast til driftsaftaler for de to kommuner, som der vil blive arbejdet videre med i 2016.

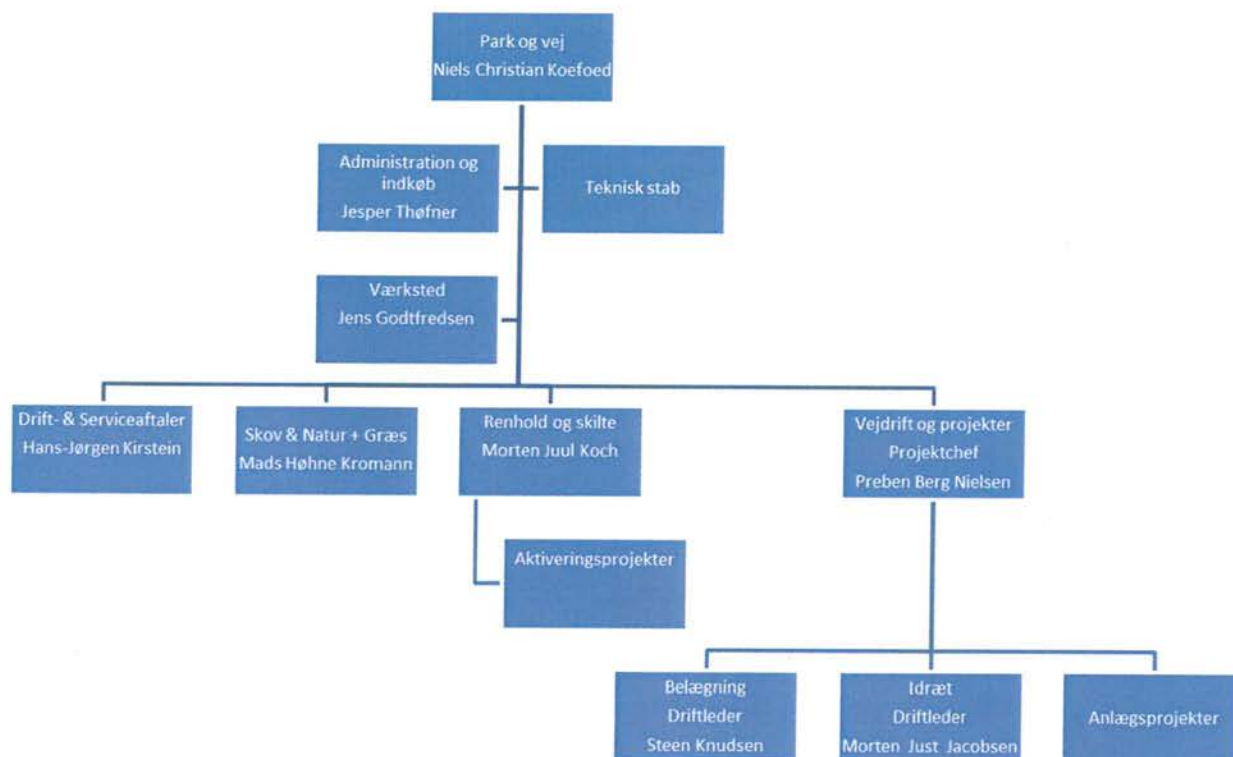
Der er påbegyndt fokuseret arbejde med nedbringelse af sygefraværet. Dels er udfordringen taget op i forbindelse med kulturprojektet, dels er der sidst på året indført systematiske omsorgs- og sygefraværssamtaler. Som det fremgår nedenfor er det endnu ikke lykkedes at nedbringe sygefraværet.

Der har i årets løb været arbejdet med at styrke samarbejdet med lokale entreprenører, og en del opgaver er blevet løst eksternt.

Der er i 2015 udarbejdet forslag til fælles vinterregulativ for de to kommuner med henblik på at kunne gennemføre fælles udbud af vintertjenesten i 2016.

Organisation

Organisation pr. 1. januar 2016:



Nordsjællands Park & Vej er placeret på tre adresser:

Kongevejen 425 C
3490 Kvistgaard

Møllevej 7
2990 Nivå

H.P. Christensensvej 20
3000 Helsingør

Medarbejdere

	1. januar 2014	1. januar 2015	1. januar 2016
Ledere	14	10	10
Administrativt personale	5	6	5
Teknisk stab	-	-	5
Værksted	8	5	6 og en elev
Faste markmedarbejdere	90	86	82
Aktiveringsprojekter	Op til 16 + 2 projektmedarbejdere	Op til 32 + 4 projektmedarbejdere	Op til 16 + 2 projektmedarbejdere

Derudover har der været ansat 12 sæsonmedarbejdere svarende til ca. 6 årsværk. 15 medarbejdere har været vinterhjemsendt i januar og februar.

Sygdom

Sygefraværet har været på 5,9 % mod 5,7 % i 2014. Såfremt der korrigeres for fire langtidssyge reduceres sygdomsprocenten til 4,3 % mod 4,1% i 2014. Der er således tale om en marginal stigning fra 2014 til 2015. Sygefraværet er meget ulige fordelt. Reduktion af sygefraværet på 1 % vil være et prioriteret mål i 2016, idet der gennemføres målrettede omsorgssamtaler for at afdække, hvorledes arbejdspladsen kan medvirke til, at enkelte medarbejderes sygefravær kan nedbringes.

Særlige projekter

Af særlige projekter kan primært fremhæves følgende:

Havnegade.

NSPVs største anlægsprojekt i 2014 og 2015 har været Havnegade i Helsingør, hvor NSPV har været hovedentreprenør med et antal private entreprenører tilknyttet som underleverandører. Projektet har haft en stor bevågenhed politisk og lokalt. Projektet er udført i 3 etaper med start september 2014, en overvintring fra december 2014 til april 2015 og med færdiggørelse efter tidsplanen sidst i juni. Underentreprenørernes andel af projektet har været ca. 3,9 mio. kr.

Anlægsprojekter i øvrigt.

NSPV har udført flisebelægninger i kommunerne for ca. kr. 5.000.000, og har udbudt Gurrevej, Ny Kronborgvej, Multiparken og Stirenoveringer i Kokkedal for ca. kr. 2.200.000 til forskellige lokale entreprenører ud fra princippet om at invitere to lokale og en ekstern entreprenør. Der har været udbudt 3x20 renoveringer af vejbrønde til tre lokale entreprenører. NSPV har i forbindelse med udbuddene samarbejdet med en privat rådgiver for at professionalisere vores udbud, og for at få en aflastning på udbud og styring af flere mindre anlægsopgaver.

Kantstensrenholdelse.

NSPV har udbudt ukrudtsbekæmpelse på kantsten, som tidligere blev udført af egne medarbejdere. Udbuddet blev vundet af Ebbe Dalsgaard A/S. Ebbe Dalsgaard anvender en ny censorstyret teknologi, der anvender hedvand på 96-98° C, så der kun ukrudtsbekæmpes, hvor der er ukrudt. Fordelene ved denne teknologi er, at undgå brandfaren, der kan køres helt tæt på hække og busketter samt en stor CO₂ besparelse. Vi har samtidig med Hedvands behandlingen intensiveret vores kørsel med fejmaskinerne, hvor vi har sat ekstra stål tråde i fejekostene, for at få bugt med ukrudtet langs kantstenene.

Brøndsugning

NSPV har i 2015 udbudt sugning af vejbrønde i begge kommuner. Udbuddet blev vundet af ISS. Opgaven blev tidligere varetaget internt i Helsingør Kommune og havde ikke været varetaget i flere år i Fredensborg Kommune. Udliciteringen af opgaven har medført besparelser og serviceløft inden for budget i begge kommuner. Der har således kunnet konstateres en nedgang i klager over oversvømmelser fra vejarealer i Fredensborg Kommune.

Kunstgræs.

NSPV har i Fredensborg- og Karsemosegård idrætsanlæggene i efteråret 2015 fået overdraget 2 nye kunstgræsanlæg. For at løse driften på de 2 anlæg har det været nødvendigt at investere i traktorer, slæbenet og sneslynger, som har været i brug flere gange denne vinter. Vi havde i forvejen 1 anlæg i Humlebæk. Og er bekendt med opgavens omfang.

Genåbning af Tinkeruprenden.

NSPV har udført en genåbning af ca. 900 m rørlagt strækning af Tinkeruprenden for Helsingør Kommune. Formålet med projektet er at skabe bedre livsbetingelser for dyr og planter i vandløbet. Samtidig er formålet at gøre Tinkerup mosen en lille smule mere våd, så mosens særlige planter og dyr får bedre levevilkår.

Etablering af vandhuller

NSPV har etableret 16 vandhuller for Helsingør Kommune på arealerne ved den grønne kile vest for Klostermosevej og på arealerne langs med Agnetevej. Formålet er at højne biodiversiteten ved at etablere levesteder for padder, insekter og eng- og vadefugle samt at styrke landskabsoplevelsen med større variation i landskabet.

Arrangementer.

Nordsjællands Park og vej har i 2015 bidraget til gennemførelse af flere arrangementer i de to kommuner. Nordsjællands Park & Vej har bidraget med afspærring og renholdelse i forbindelse med enkelt starten af Post Danmark Rundt, Ironman samt Grand Fondo. Derudover har Nordsjællands Park & Vej foretaget opsætning og nedtagning af valgstederne i begge kommuner i forbindelse med folketingsvalget og EU-valget.

MED-indflydelse og MED-bestemmelse

Der har været afholdt 3 møder i MED i 2015. To møder har været aflyst pga. travlhed herunder vintertjeneste.

MED har drøftet implementering af et MUS-system i NSPV, og der har været afholdt to MUS-samtaler med hver medarbejder i implementeringsåret 2015. I forbindelse med MUS-samtalerne drøftes blandt andet kompetenceudvikling af såvel personlige som faglige kompetencer. MED har haft fokus på sygdom og kvartalsvis opfølgning. Arbejdsskader drøftes løbende på hvert MED-møde.

Nordsjællands Park & Vej har i 2015 fortsat arbejdet med at implementere aftaler omkring opgaveløsning i udvalget i henhold til "Rammeaftale om medindflydelse og medbestemmelse" bilag 2 og 3. Personalepolitik- og personaleretningslinjer er på den baggrund revideret og forventes udsendt i 2. udgave primo 2016. Det er vurderingen, at alle nødvendige aftaler på MED området er på plads.

MED-udvalget har i fælleskab udarbejdet en trivselsmåling med 58 trivselsfaktorer fordelt på 16 trivselskategorier. På den baggrund gennemførtes en trivselsmåling over sommeren. Besvarelsen var på over 90 % og tilfredsheden lå generelt på 80 - 90 %. Set i lyset af mange forandringer og ændringer, der kan opfattes som stramninger, samt mange udskiftninger i ledelsen, vurderes resultatet meget tilfredsstillende. Der er nogle opmærksomhedspunkter primært i rolleklarhed, retfærdighed, fysiske forhold og krav i arbejdet, som der er arbejdet videre med at få identificeret og behandlet i rammen af MED og det igangværende kulturprojekt. Trivselsmåling vil blive gennemført én gang årligt.

For så vidt angår de fysiske forhold, er der i 2015 gennemført APV, hvor der ikke har været givet udtryk for større udfordringer.

Personer med nedsat arbejdsevne, ledige, praktikanter, samarbejde med uddannelsesinstitutioner mv.

Nordsjællands Park & Vej ønsker at være en rummelig arbejdsplads, og en organisation, som gør en forskel. For 2015 kan fremhæves:

- fire personer i fleksjob, og en person i seniorjob.
- tre personer i løntilskud/virksomhedspraktik.
- seks anlægsgartner og skov- og naturtekniker elever i forskellige forløb.
- fem skov og landskabsingeniør-/have- og parkingeniørstuderende i 5-10 måneders forløb.
- En jordbrugsteknologstuderende i 5 måneder.
- to EGU-elever.

Nordsjællands Park & Vej er blevet godkendt til at kunne uddanne personvogns- og lastvognsmekanikere. Nordsjællands Park & Vej vil i første omgang færdiggøre en allerede ansat praktikant.

Nordsjællands Park & Vej har drevet to nyttejob projekter, et i hver kommune. Projekterne har haft lidt forskellige målgrupper, men hvert projekt har bestået af to projektmedarbejdere og med kapacitet til at aktivere op til 16 borgere ad gangen i hver kommune. Fredensborg Kommune har opsagt det ene nyttejobprojekt fra 30. november 2015. Projekternes opgavevaretagelse skal opfattes som en merværdi/nyttéværdi for borgerne. De varierende opgaver spænder fra et ekstra højt renholdelsesniveau, som et supplement til den ordinære drift, over brændeproduktion til naturplejeopgaver på udvalgte arealer.

NSPV har været vært for en et besøg fra skovskolen, hvor eleverne hørte om og diskuterede vintertjeneste, beskæring og beskæringsstrategier.

Bemærkninger til regnskabet

Årets resultat udgør et overskud af ordinær driftsvirksomhed på 5.323.965 kr. Overskuddet overføres til egenkapitalen som udgør 11.195.831 kr. efter afskrivninger på materielle anlægsaktiver med 4.239.155 kr. Egenkapitalen er i 2015 påvirket positivt med 1.335.078 kr. som følge af korrektion til åbningsbalance pr. 1. januar 2014. Korrektionen vedrører indskudte anlægsaktiver og leasingkontrakter som ikke var identificeret i åbningsbalancen.

Timepriserne for medarbejderne, biler og maskiner er den enkeltfaktor med størst betydning for regnskabsresultatets udfald.

NSPV tilstræber omkostningsægte priser, således at indtægterne på den enkelte sag og den enkelte kunde afspejler det faktiske ressourcetræk.

I løbet af 2014 blev timepriserne på de største lastbiler og maskiner reduceret kraftigt, fordi en bedre udnyttelse øgede antallet af driftstimer med 15-20 %. Denne udvikling fortsatte i 2015, hvor timeprisen er yderligere reduceret på de største maskiner – f.eks. fejmaskiner og lastbiler. Måske vil den bedre udnyttelse af materiellet nedsætte levetiden fra de estimerede 8-12 år – men dette kan først vurderes konkret om 2-3 år.

Ved udgangen af 2014 reducerede vi timepriserne for medarbejderne fra 365 til 345 kr. med henblik på at reducere overdækningen. Omsætningen på medarbejderne steg alligevel i 2015 p.g.a. mindre afholdt ferie, færre mødetimer og et reduceret behov for vinterhjemsendelse i december. Basis for meromsætningen er naturligvis, at kommunerne har opgaver og budgetter til den øgede aktivitet – og antallet af anlægs- og ekstraopgaver har været mange.

Salget af materialer og eksterne entreprenørydelser er vokset yderligere i 2015. Volumen afhænger af den type opgaver, som løses i løbet af året. Specielt anlægsopgaver, hvor NSPV optræder som totalentreprenør, indeholder mange eksterne ydelser og varekøb – men også på mindre opgaver entrerer NSPV hyppigt med eksterne leverandører. F.eks. har vi i 2015 udlagt slamsugning og ukrudtsdampning til eksterne leverandører.

Salget af materialer m.v. er ikke nogen indtægtskilde i sig selv. Alle indkøb viderefaktureres til indkøbsprisen med et mindre tillæg. NSPV's indkøbskraft kommer således kommunerne til gode.

Personaleomkostningerne er steget med 4,5 mio. kr. Heraf udgør hensættelse til afgående medarbejdere med løn i opsigelsesperioden 1,8 mio. kr. og øget hensættelse til feriepengeforpligtelse ca. 0,8 mio. kr. Under anden gæld er reserveret hensættelser til medarbejdernes feriepenge og skyldigt overarbejde.

De direkte omkostninger til maskiner er faldet med mere end 1 mio. kr. i forhold til 2014. Størstedelen af maskinparken blev synet og bragt i stand i 2014, hvorfor køb af reservedele og ydelser fra eksterne værksteder faldt i 2015. Til gengæld steg afskrivningerne med næsten 0,5 mio. kr. p.g.a. den store tilgang af nye biler og maskiner.

I 2014 forudså NSPV et intensiveret udskiftningsprogram de kommende 2-3 år. I 2015 har vi derfor udskiftet primært mandskabsvogne og traktorer. Efter investeringer på i alt 6,2 mio. kr. i 2015, forventes niveauet sænket til ca. 4 mio. kr. i 2016. Større anskaffelser finansieres gennem Kommuneleasing.

De likvide beholdninger er nedbragt drastisk ved udgangen af 2015 og ligger nu på et naturligt leje i forhold til aktiviteten. I NSPVs "Interne årsrapport", hvor regnskabet er lagt efter årsregnskabsloven indgår endvidere en pengestrømsanalyse. Interesserede læsere henvises hertil.

Henlæggelse af overskud

Årets positive resultat henlægges på egenkapitalen. Resultatet anvendes efterfølgende til investeringer i udskiftning af materiel, investering i IT, udarbejdelse af ydelsesbeskrivelser for de to kommuner herunder opmåling af opgaverne samt investeringer i materielgården.

Driftsregnskab

	Note	Budget 2015 DKK	Regnskab 2015 DKK	Regnskab 2014 DKK
Indtægter	1			
Salg af timer		52.800.000	57.560.018	55.000.353
Salg af maskiner		15.100.000	15.839.857	15.716.948
Salg af materialer og eksterne ydelser		13.500.000	23.154.648	17.559.773
Andre driftsindtægter		0	49.452	103.521
Øvrig omsætning		0	878.011	-377.339
Indtægter i alt		81.400.000	97.481.986	88.003.256
Driftsomkostninger	2			
Personaleomkostninger		-51.487.000	-55.946.608	-51.596.555
Køb af materialer og eksterne ydelser til videresalg		-11.500.000	-23.002.768	-14.617.291
Maskinomkostninger		-7.410.000	-6.605.986	-7.730.555
Lokale- og pladssomkostninger		-4.360.000	-4.510.124	-4.305.855
Administrationsomkostninger		-1.760.000	-2.107.377	-1.697.135
Driftsomkostninger i alt		-76.517.000	-92.172.863	-79.947.391
Driftsresultat før renter		4.883.000	5.309.123	8.055.865
Renter mv.		-43.000	14.842	46.856
RESULTAT AF ORDINÆR DRIFTSVIRKSOMHED		4.840.000	5.323.965	8.102.721
Anlægsudgifter	4	-7.500.000	-6.179.696	-761.389
Anlægsudgifter i alt		-7.500.000	-6.179.696	-761.389
RESULTAT I ALT		-2.660.000	-855.731	7.341.332

Balance

Aktiver

	<u>Note</u>	31. december 2015 <u>DKK</u>	31. december 2014 <u>DKK</u>
Materielle anlægsaktiver			
Tekniske anlæg mv.		16.621.330	15.045.650
Materielle anlægsaktiver i alt		<u>16.621.330</u>	<u>15.045.650</u>
Omsætningsaktiver - tilgodehavender		<u>15.515.040</u>	<u>7.504.961</u>
Likvide beholdninger		<u>5.786.127</u>	<u>20.361.891</u>
AKTIVER I ALT		<u>37.922.497</u>	<u>42.912.502</u>

Passiver

	<u>Note</u>	31. december 2015 <u>DKK</u>	31. december 2014 <u>DKK</u>
Egenkapital	5	<u>11.195.831</u>	<u>8.775.942</u>
Langfristede gældsforpligtelser	6	<u>6.002.400</u>	<u>4.290.097</u>
Kortfristede gældsforpligtelser		<u>20.724.266</u>	<u>29.846.463</u>
PASSIVER I ALT		<u>37.922.497</u>	<u>42.912.502</u>

Noter til årsregnskabet

	2015	2014
	DKK	DKK
1 Driftsindtægter		
Salg af timer	57.560.018	55.000.353
Salg af maskintimer	15.839.857	15.716.948
Salg af materialer og eksterne ydelser	23.154.648	17.559.773
Andre driftsindtægter	49.452	103.521
Øvrig omsætning	134.265	43.317
Periodisering af omsætning	743.746	-420.656
Driftsindtægter i alt	97.481.986	88.003.256
2 Driftsomkostninger		
Lønninger og gager	53.362.633	50.082.640
Regulering feriepengeforpligtelse og flexsaldo	739.900	0
Beklædning	473.686	516.370
Personaleservice (frugtordning m.v.)	207.112	235.355
Personaleforsikring	455.875	449.366
Uddannelse	310.904	155.987
Rejseomkostninger	4.150	7.911
Kørselsgodtgørelse	15.751	12.158
Refusioner	-92.585	0
Øvrige personaleomkostninger	469.182	136.768
Personaleomkostninger	55.946.608	51.596.555
Entreprenør og håndværkerydelser	11.845.158	4.935.529
Varekøb	8.864.658	7.889.617
Leje af entreprenørmateriel	966.921	896.512
Affald og forurenede jord	1.296.080	885.996
El, vand og varme	29.951	9.637
Køb af materialer og eksterne ydelser til videresalg	23.002.768	14.617.291
Drivmidler	1.736.115	2.291.586
Reserve dele	2.448.248	2.800.348
Reparation og vedligeholdelse (eksterne værksteder)	745.309	880.013
Småanskaffelser	95.000	31.939
Håndværktøj	161.636	382.298
Forsikringer inkl. selvrisiko	653.447	671.555
Vægtafgift og skatter	837.382	747.480
Forbrugsstoffer	34.701	47.232
Gevinst ved salg af maskiner	-105.852	-122.316
Øvrige maskinomkostninger	0	420
Maskinomkostninger	6.605.986	7.730.555

	2015	2014
	DKK	DKK
2 Driftsomkostninger (fortsat)		
Husleje	2.166.159	2.411.926
Reparation og vedligeholdelse	808.607	467.426
Varekøb	65.249	77.738
El, vand og varme	947.451	789.787
Rengøring	253.881	375.435
Forsikringer og skatter	43.625	41.817
Småanskaffelser	193.496	113.999
Øvrige lokaleomkostninger	31.656	27.727
Lokale- og pladssomkostninger	4.510.124	4.305.855
IT-omkostninger	151.216	111.540
Licenser og abonnementer	855.016	836.868
Kontorartikler	70.808	133.694
Konsulenter	812.137	391.231
Revision	80.000	80.000
Regnskabsmæssig assistance	117.197	70.000
Porto	10.765	68.339
Gebyrer	10.238	5.463
Administrationsomkostninger	2.107.377	1.697.135
Eksterne omkostninger i alt	92.172.863	79.947.391

3 Personaleoversigt over antal medarbejdere, omregnet til heltidsansatte

	2015	2014
Antal medarbejdere	123	122

De samlede lønudgifter udgjorde DKK 53,4 mio. i 2015.

4 Anlægsoversigt

	31. december 2015	31. december 2014
	Tekniske anlæg mv.	Tekniske anlæg mv.
	DKK	DKK
Tilgang 1. januar	18.817.121	0
Tilgang ved stiftelse	0	18.055.732
Tilgang i årets løb	6.179.696	761.389
Afgang i årets løb	-745.370	0
Kostpris 31. december	24.251.447	18.817.121
Ned- og afskrivninger 1. januar	-3.771.471	0
Årets afskrivninger	-4.239.155	-3.771.471
Tilbageførte afskrivninger på årets afgang	380.509	0
Ned- og afskrivninger 31. december	-7.630.117	-3.771.471
Regnskabsmæssig værdi 31. december	16.621.330	15.045.650

5 Egenkapital

	31. december 2015	31. december 2014
	DKK	DKK
Egenkapital 1. januar	8.775.942	0
Indskud ved stiftelse	0	4.444.692
Korrektion af indskud ved stiftelse	1.335.078	0
Årets resultat af ordinær driftsvirksomhed	5.323.965	8.102.721
Afskrivninger af anlægsaktiver	-4.239.154	-3.771.471
Egenkapital 31. december	11.195.831	8.775.942

6 Langfristet gæld

	31. december 2015	31. december 2014
	DKK	DKK
Leasingforpligtelse	7.859.116	5.412.076
Langfristet gæld i alt	7.859.116	5.412.076

Restløbetiden af leasingforpligtelserne udgør op til 5 år.

Regnskabspraksis

Generelt

Nordsjællands Park og Vej I/S er en fælleskommunal virksomhed oprettet efter styrelseslovens § 60, hvorfor regnskabet aflægges i henhold til gældende lovgivning og efter de retningslinjer, der er fastlagt af ministeriet i Budget- og Regnskabssystem for kommuner.

Egenkapitalen er i 2015 påvirket positivt med 1.335.078 kr. som følge af korrektion til åbningsbalance pr. 1. januar 2014. Korrektionen vedrører indskudte anlægsaktiver og leasingkontrakter som ikke var identificeret i åbningsbalancen.

God bogføringsskik

Fællesskabets bogføring foretages i overensstemmelse med god bogføringsskik.

Den gode bogføringsskik kan beskrives som den praksis, der til enhver tid anses for god skik og brug blandt kyndige og ansvarsbevidste fagfolk inden for bogføringsområdet.

Det er en forudsætning for god bogføringsskik, at reglerne i Budget- og Regnskabssystem for kommuner samt øvrige relevante forskrifter er fulgt.

Regnskabsmaterialet omfatter de faktiske registreringer, herunder transaktioner, beskrivelser af bogføringen, herunder aftaler om elektronisk dataudveksling, beskrivelser af systemer til at opbevare og fremfinde opbevaret regnskabsmateriale, bilag og anden dokumentation, oplysninger i øvrigt, som er nødvendige for kontrolsporet, regnskaber samt revision.

Driftsregnskab

Indregning af indtægter og udgifter

Indtægter indregnes så vidt muligt i det regnskabsår, de vedrører, jf. transaktionsprincippet. Driftsudgifter i regnskabsopgørelsen indregnes i det regnskabsår, de vedrører, jf. transaktionsprincippet, forudsat at de er kendte for fællesskabet inden tidspunktet for regnskabsaflæggelsen.

Anlægsudgifter indregnes i regnskabsopgørelsen i de regnskabsår, hvori regnskabsudgiften afholdes.

Præsentation i udgiftsregnskabet

Det udgiftsbaserede regnskabs primære funktion er, at kunne sammenholde regnskabet med budgettet, der er opgjort efter udgiftsbaserede princippet.

Bemærkninger til regnskabet

Styrelsesloven forudsætter, at årsregnskabet i fornødent omfang skal være ledsaget af bemærkninger, navnlig vedrørende væsentlige afvigelser mellem bevillings- og regnskabsbeløb. Der skal også udarbejdes bemærkninger til regnskabet i tilfælde, hvor der nok er overensstemmelse mellem regnskabs- og bevillingsbeløb, men hvor de aktiviteter eller formål, som var forudsat ved bevillingsafgivelsen, ikke er realiseret.

Balancen

Præsentation af balancen

Formålet med balancen er at vise fællesskabets aktiver og passiver opgjort henholdsvis ultimo regnskabsåret og året før, idet der ved passiver forstås summen af egenkapital og forpligtelser.

Det er af ministeriet fastsat formkrav til, hvordan balancen skal udarbejdes.

Materielle anlægsaktiver

Aktiver indregnes som hovedregel i balancen til kostpris og afskrives over den forventede levetid. Ejendomsretten dokumenteres via bogførte fakturaer og leasingaftaler m.v.

Aktiver med en levetid på 1 år eller derunder – samt aktiver under 12.300 kr. – afskrives straks og registreres således ikke i anlægskartoteket.

Tekniske anlæg og maskiner måles til kostpris med fradrag af akkumulerede af- og nedskrivninger.

Kostprisen omfatter anskaffelsesprisen samt omkostninger direkte tilknyttet anskaffelsen indtil det tidspunkt, hvor aktivet er klar til at blive taget i brug.

Levetider er fastlagt til følgende:

Tekniske anlæg og maskiner	8-12 år
----------------------------	---------

Såfremt der er afvejet fra levetiderne udmeldt af ministeriet, er dette anført som note til anlægsnoten i regnskabet.

Finansielt leasede aktiver

Leasingkontrakter for materielle anlægsaktiver, hvor Nordsjællands Park og Vej I/S har alle væsentlige risiko og fordele forbundet med ejendomsretten (finansiel leasing), registreres i anlægskartoteket og indregnes til kostprisen. Kostprisen måles som den laveste af enten dagsværdien af det leasede aktiv eller nutidsværdien af minimumsleasingsydelse med tillæg af omkostninger.

Finansielt leasede aktiver afskrives over den forventede levetid, der fastsættes efter typen af aktiv.

Omsætningsaktiver - tilgodehavender

Indtægter som vedrører indeværende regnskabsår, men som først betales i det efterfølgende regnskabsår er klassificeret som kortfristet tilgodehavende.

Egenkapital

Det er interessenternes intention, at fælleskabet skal hvile i sig selv, hvorfor årets resultat fra fællesskabets forskellige aktiviteter alene tillægges/fradrages fællesskabets egenkapital for herigennem at holde regnskab med, at forbrugerne på sigt kun betaler for de omkostninger, som vedrører de enkelte opgaver.

Langfristede gældsforpligtelser

Den kapitaliserede restleasingforpligtelse vedrørende finansielt leasede anlægsaktiver indregnes i balancen som en gældsforpligtelse.

Kortfristet gæld

Indtægter modtaget inden regnskabsårets udgang, men som vedrører efterfølgende regnskabsår, er klassificeret som kortfristet gældsforpligtelse.

Fællesskabet indregnet feriepengeforpligtelse under den kortfristede gæld.

Noter til driftsregnskab og balance

Der er udarbejdet noter til henholdsvis driftsregnskab og balance i det omfang, der er væsentlige forhold, som bør belyses, og/eller ministeriet har stillet krav om noteoplysning/regnskabsbemærkning.