



Nordsjællands Park & Vej
Kongevejen 425 C
DK-3490 Kvistgaard

Telefon 4928 4960
Mail nspv@nspv.dk
www.nspv.dk

CVR 3541 8733
EAN 579 000 112 4717

Intern årsrapport for 2015
Nordsjællands Park og Vej I/S
CVR-nr. 35 41 87 33

Indholdsfortegnelse

Påtegninger	3
Ledespåtegning.....	3
Den uafhængige revisors erklæringer.....	4
Virksomhedsoplysninger.....	6
Ledelsens beretning.....	7
Resultatopgørelse	14
Balance	15
Pengestrømsopgørelse.....	16
Noter	17
Regnskabspraksis	19
Resultatopgørelsen	19
Balancen	20

Påtegninger

Ledelsespåtegning

Bestyrelse og direktion har behandlet og godkendt årsrapporten for regnskabsåret 1. januar - 31. december 2015 for Nordsjællands Park og Vej I/S.

Årsrapporten er aflagt i overensstemmelse med årsregnskabsloven, og giver efter vores opfattelse et retvisende billede af fællesskabets finansielle stilling pr. 31. december 2015 og aktiviteterne i 2015.

Årsrapporten indstilles til generalforsamlingens godkendelse.

Kvistgård, den

Direktion

Niels Christian Koefoed

Bestyrelse

Johannes Hecht-Nielsen

Flemming Rømer

Per Tærsebøl

Gitte Kondrup

Ergin Özer

Thomas Bak

Uffe Bastiansen

Kim Bjørlund

Den uafhængige revisors erklæringer

Til ejerne af Nordsjælland Park og Vej I/S

Påtegning på årsregnskabet

Vi har revideret årsregnskabet for Nordsjællands Park og Vej I/S for regnskabsåret 1. januar – 31. december 2015. Årsregnskabet omfatter resultatopgørelse, balance, noter og anvendt regnskabspraksis. Årsregnskabet udarbejdes efter årsregnskabsloven.

Ledelsens ansvar for årsregnskabet

Ledelsen har ansvaret for udarbejdelsen af et årsregnskab, der giver et retvisende billede i overensstemmelse med årsregnskabsloven. Ledelsen har endvidere ansvaret for den interne kontrol, som ledelsen anser nødvendig for at udarbejde et årsregnskab uden væsentlig fejlinformation, uanset om fejlinformationen skyldes besvigelser eller fejl.

Revisors ansvar

Vores ansvar er at udtrykke en konklusion om årsregnskabet på grundlag af vores revision. Vi har udført revisionen i overensstemmelse med internationale standarder om revision og yderligere krav ifølge dansk revisorlovgivning. Dette kræver, at vi overholder etiske krav samt planlægger og udfører revisionen med henblik på at opnå høj grad af sikkerhed for, om årsregnskabet er uden væsentlig fejlinformation.

En revision omfatter udførelse af revisionshandlinger for at opnå revisionsbevis for beløb og oplysninger i årsregnskabet. De valgte revisionshandlinger afhænger af revisors vurdering, herunder vurdering af risici for væsentlig fejlinformation i årsregnskabet, uanset om denne skyldes besvigelser eller fejl. Ved risikovurderingen overvejer revisor den interne kontrol, som er relevant for virksomhedens udarbejdelse af et årsregnskab, der giver et retvisende billede. Formålet hermed er at udforme revisionshandlinger, der er passende efter omstændighederne, men ikke at udtrykke en konklusion om effektiviteten af virksomhedens interne kontrol. En revision omfatter endvidere vurdering af, om ledelsens valg af regnskabspraksis er passende, og om ledelsens regnskabsmæssige skøn er rimelige, samt en vurdering af den samlede præsentation af årsregnskabet.

Det er vores opfattelse, at det opnåede revisionsbevis er tilstrækkeligt og egnet som grundlag for vores konklusion.

Revisionen har ikke givet anledning til forbehold.

Konklusion

Det er vores opfattelse, at årsregnskabet giver et retvisende billede af fællesskabets aktiver, passiver og finansielle stilling pr. 31. december 2015 samt af resultatet af fællesskabets aktiviteter for regnskabsåret 1. januar – 31. december 2015 i overensstemmelse med årsregnskabsloven.

Udtalelse om ledelsesberetningen

Vi har i henhold til årsregnskabsloven gennemlæst ledelsesberetningen. Vi har ikke foretaget yderligere handlinger i tillæg til den udførte revision af årsregnskabet. Det er på denne baggrund vores opfattelse, at oplysningerne i ledelsesberetningen er i overensstemmelse med årsregnskabet.

Hellerup, den

Per Timmermann
Statsautoriseret revisor

Michael Kruse Bak
Statsautoriseret revisor

Virksomhedsoplysninger

- Stamopl.** Nordsjællands Park og Vej I/SS
Kongevejen 425C
3490 Kvistgård
CVR-nr.: 35 41 87 33
Regnskabsperiode: 1. januar – 31. december
Hjemstedskommune: Helsingør
- Bestyrelse** Johannes Hecht-Nielsen (formand fra 1. januar 2016)
Flemming Rømer (næstformand fra 1. januar 2016)
Per Tærsebøl
Gitte Kondrup
Ergin Øzer
Thomas Bak
Uffe Bastiansen
Kim Bjørlund
- Direktion** Niels Christian Koefoed
- Revision** PricewaterhouseCoopers
Statsautoriseret Revisionspartnerselskab
Strandvejen 44
2900 Hellerup

Ledelsens beretning

Fællesskabets grundlag og visioner

Nordsjællands Park & Vej er et § 60 fællesskab mellem Fredensborg og Helsingør Kommuner. Nordsjællands Park & Vej har overtaget den fulde varetagelse af en række anlægs-, drifts og vedligeholdelsesopgaver på park og vejområdet herunder:

- Veje, fortove og cykelstier
- Offentlige anlæg, parker, naturområder og vandløb.
- Renholdelse af bydelscentre og strande
- Vintertjeneste, snerydning og saltning
- Skoler, institutioner og legepladser
- Idrætsområder og skolebaner, samt
- Skilte og vejstriber

Nordsjællands Park & Vej er oprettet pr. 1. januar 2014. Kommunalbestyrelserne i de to kommuner har i forbindelse med oprettelsen af fælleskabet udtalt:

Det er vigtigt at sikre den bedst mulige service for vores borgere inden for de rammer som besluttes i de to byråd.

Vi tror, at det bedst opnås ved at sikre en kommunal indflydelse på opgaverne i en fælles kommunal organisation. Derved bevares viden om opgaverne i kommunalt regi, og derved sikres en stor grad af fleksibilitet i udførelsen af opgaverne. Samtidig opnås der den nødvendige størrelse, så opgaverne kan tilrettelægges mest effektivt.

Det er vigtigt for begge kommuner, at bevare den store faglighed, der kendetegner vores ansatte i dag. Deres kompetencer skal fortsat udvikles til gavn for god og effektiv varetagelse af opgaverne.

Kommunerne beslutter hver for sig deres serviceniveau, og forventer at opgaven varetages så effektivt som muligt. Dermed er det også forventningen, at den nye fælles organisation er mere effektiv, end hvis opgaverne udføres hver for sig.

Fredensborg og Helsingør ønsker at vurdere den fælles organisations succes i udgangen af 2016. Der forventes det, at den fælles organisation har haft en positiv udvikling, når det gælder pris for de bestilte opgaver, medarbejdertilfredshed og udvikling i omfanget af opgaver, der kommer fra andre end de to kommuner. Endelig forventes det, at den nye organisation sikrer, at den ydede service opleves godt af borgerne.

Mission

- NSPV har til opgave at udvikle, drifte og vedligeholde vejkapitalen, kommunernes grønne anlæg og naturressourcer samt tilbyde institutionerne drift og pleje af udenoms-arealer.
- NSPV skaber synergi mellem kommunernes kompetencer og indgår i netværk med kommercielle partnere og uddannelsesinstitutioner.
- NSPV sikrer konkurrencedygtige ydelser, således at borgere og politikere kan være trygge ved at overlade NSPV opgaverne.
- NSPV beskæftiger fagligt kompetente medarbejdere og supplerer med eksterne leverandører.

Vision

- NSPV skal besidde den højeste sagkundskab inden for projektering, planlægning og udførelse af de overdragne opgaver fra ejer-kommunerne.
- NSPV vil være et forbillede for andre kommuners samarbejde på drift af Park- og Vejområdet, fordi vi yder en professionel service samt sikrer høj forsyningssikkerhed og fleksibilitet.
- NSPV vil være en effektiv og attraktiv arbejdsplads, hvor medarbejderne gennem involvering og løbende kompetenceudvikling tager ansvar og tilstræber høj kundetilfredshed.
- NSPV skal af borgere og brugere betragtes som den mest troværdige partner og leverandør af de efterspurgte ydelser.

Status

Med afsæt i de politiske mål for Nordsjællands Park & Vej har bestyrelse, ledelse og medarbejdere formuleret vision, mission og værdier for Nordsjællands Park & Vej. Internt har Nordsjællands Park & Vej gennemført et kulturprojekt omfattende blandt andet to møder for alle medarbejdere, hvor der er arbejdet med begrebet "en attraktiv og effektiv" arbejdsplads.

Der har været gennemført to workshops med de to ejerkommuners forvaltninger med henblik på at udvikle opgavefordelingen og styringsgrundlaget for Nordsjællands Park & Vej. Arbejdet har resulteret i overførelse af personaleressourcer til Nordsjællands Park & Vej. Derudover er der i årets løb overført yderligere budgetter til Nordsjællands Park & Vej men henblik på overdragelse af opgaverne til fuld varetagelse jævnfør principperne og fuld og hel opgavevaretagelse..

Der har i året været fokus på opmåling af alle kommunale arealer i de to kommuner og implementering af nyt IT system til driftsplanlægning. På baggrund af arbejdet er der udarbejdet udkast til driftsaftaler for de to kommuner, som der vil blive arbejdet videre med i 2016.

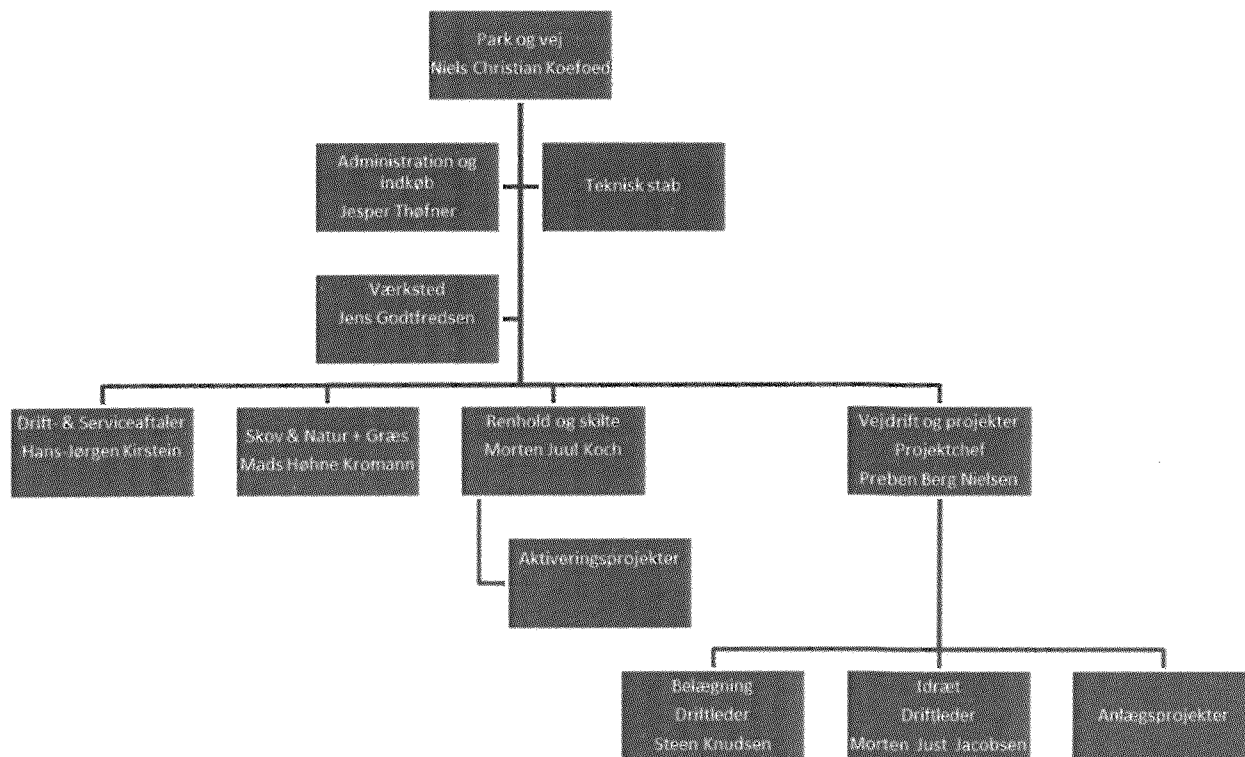
Der er påbegyndt fokuseret arbejde med nedbringelse af sygefraværet. Dels er udfordringen taget op i forbindelse med kulturprojektet, dels er der sidst på året indført systematiske omsorgs- og sygefraværssamtaler. Som det fremgår nedenfor er det endnu ikke lykkedes at nedbringe sygefraværet.

Der har i årets løb været arbejdet med at styrke samarbejdet med lokale entreprenører, og en del opgaver er blevet løst eksternt.

Der er i 2015 udarbejdet forslag til fælles vinterregulativ for de to kommuner med henblik på at kunne gennemføre fælles udbud af vintertjenesten i 2016.

Organisation

Organisation pr. 1. januar 2016:



Nordsjællands Park & Vej er placeret på tre adresser:

Kongevejen 425 C
3490 Kvistgaard

Møllevej 7
2990 Nivå

H.P. Christensensvej 20
3000 Helsingør

Medarbejdere

	1. januar 2014	1. januar 2015	1. januar 2016
Ledere	14	10	10
Administrativt personale	5	6	5
Teknisk stab	-	-	5
Værksted	8	5	6 og en elev
Faste markmedarbejdere	90	86	82
Aktiveringsprojekter	Op til 16 + 2 projektmedarbejdere	Op til 32 + 4 projektmedarbejdere	Op til 16 + 2 projektmedarbejdere

Derudover har der været ansat 12 sæsonmedarbejdere svarende til ca. 6 årsværk. 15 medarbejdere har været vinterhjemsendt i januar og februar.

Sygdom

Sygefraværet har været på 5,9 % mod 5,7 % i 2014. Såfremt der korrigeres for fire langtidssyge reduceres sygdomsprocenten til 4,3 % mod 4,1% i 2014. Der er således tale om en marginal stigning fra 2014 til 2015. Sygefraværet er meget ulige fordelt. Reduktion af sygefraværet på 1 % vil være et prioriteret mål i 2016, idet der gennemføres målrettede omsorgssamtaler for at afdække, hvorledes arbejdspladsen kan medvirke til, at enkelte medarbejderes sygefravær kan nedbringes.

Særlige projekter

Af særlige projekter kan primært fremhæves følgende:

Havnegade.

NSPVs største anlægsprojekt i 2014 og 2015 har været Havnegade i Helsingør, hvor NSPV har været hovedentreprenør med et antal private entreprenører tilknyttet som underleverandører. Projektet har haft en stor bevågenhed politisk og lokalt. Projektet er udført i 3 etaper med start september 2014, en overvintring fra december 2014 til april 2015 og med færdiggørelse efter tidsplanen sidst i juni. Underentreprenørernes andel af projektet har været ca. 3,9 mio. kr.

Anlægsprojekter i øvrigt.

NSPV har udført flisebelægninger i kommunerne for ca. kr. 5.000.000, og har udbudt Gurrevej, Ny Kronborgvej, Multiparken og Stirenoveringer i Kokkedal for ca. kr. 2.200.000 til forskellige lokale entreprenører ud fra princippet om at invitere to lokale og en ekstern entreprenør. Der har været udbudt 3x20 renoveringer af vejbrønde til tre lokale entreprenører. NSPV har i forbindelse med udbuddene samarbejdet med en privat rådgiver for at professionalisere vores udbud, og for at få en aflastning på udbud og styring af flere mindre anlægsopgaver.

Kantstensrenholdelse.

NSPV har udbudt ukrudtsbekæmpelse på kantsten, som tidligere blev udført af egne medarbejdere. Udbuddet blev vundet af Ebbe Dalsgaard A/S. Ebbe Dalsgaard anvender en ny censorstyret teknologi, der anvender hedvand på 96-98° C, så der kun ukrudtsbekæmpes, hvor der er ukrudt. Fordelene ved denne teknologi er, at undgå brandfaren, der kan køres helt tæt på hække og busketter samt en stor CO2 besparelse. Vi har samtidig med Hedvands behandlingen intensiveret vores kørsel med fejmaskinerne, hvor vi har sat ekstra stål tråde i fejekostene, for at få bugt med ukrudtet langs kantstenene.

Brøndsugning

NSPV har i 2015 udbudt sugning af vejbrønde i begge kommuner. Udbuddet blev vundet af ISS. Opgaven blev tidligere varetaget internt i Helsingør Kommune og havde ikke været varetaget i flere år i Fredensborg Kommune. Udliciteringen af opgaven har medført besparelser og serviceløft inden for budget i begge kommuner. Der har således kunnet konstateres en nedgang i klager over oversvømmelser fra vejarealer i Fredensborg Kommune.

Kunstgræs.

NSPV har i Fredensborg- og Karsemosegård idrætsanlæggene i efteråret 2015 fået overdraget 2 nye kunstgræs anlæg. For at løse driften på de 2 anlæg har det været nødvendigt at investere i traktorer, slæbenet og sneslynger, som har været i brug flere gange denne vinter. Vi havde i forvejen 1 anlæg i Humlebæk. Og er bekendt med opgavens omfang.

Genåbning af Tinkeruprenden.

NSPV har udført en genåbning af ca. 900 m rørlagt strækning af Tinkeruprenden for Helsingør Kommune. Formålet med projektet er at skabe bedre livsbetingelser for dyr og planter i vandløbet. Samtidig er formålet at gøre Tinkerup mosen en lille smule mere våd, så mosens særlige planter og dyr får bedre levevilkår.

Etablering af vandhuller

NSPV har etableret 16 vandhuller for Helsingør Kommune på arealerne ved den grønne kile vest for Klostermosevej og på arealerne langs med Agnetevej. Formålet er at højne biodiversiteten ved at etablere levesteder for padder, insekter og eng- og vadefugle samt at styrke landskabsoplevelsen med større variation i landskabet.

Arrangementer.

Nordsjællands Park og vej har i 2015 bidraget til gennemførelse af flere arrangementer i de to kommuner. Nordsjællands Park & Vej har bidraget med af spærring og renholdelse i forbindelse med enkelt starten af Post Danmark Rundt, Ironman samt Grand Fondo. Derudover har Nordsjællands Park & Vej foretaget opsætning og nedtagning af valgstederne i begge kommuner i forbindelse med folketingsvalget og EU-valget.

MED-indflydelse og MED-bestemmelse

Der har været afholdt 3 møder i MED i 2015. To møder har været aflyst pga. travlhed herunder vintertjeneste.

MED har drøftet implementering af et MUS-system i NSPV, og der har været afholdt to MUS-samtaler med hver medarbejder i implementeringsåret 2015. I forbindelse med MUS-samtalerne drøftes blandt andet kompetenceudvikling af såvel personlige som faglige kompetencer. MED har haft fokus på sygdom og kvartalsvis opfølgning. Arbejdsskader drøftes løbende på hvert MED-møde.

Nordsjællands Park & Vej har i 2015 fortsat arbejdet med at implementere aftaler omkring opgaveløsning i udvalget i henhold til "Rammeaftale om medindflydelse og medbestemmelse" bilag 2 og 3. Personalepolitik- og personaleretningslinjer er på den baggrund revideret og forventes udsendt i 2. udgave primo 2016. Det er vurderingen, at alle nødvendige aftaler på MED området er på plads.

MED-udvalget har i fælleskab udarbejdet en trivselsmåling med 58 trivselsfaktorer fordelt på 16 trivselskategorier. På den baggrund gennemførtes en trivselsmåling over sommeren. Besvarelsen var på over 90 % og tilfredsheden lå generelt på 80 - 90 %. Set i lyset af mange forandringer og ændringer, der kan opfattes som stramninger, samt mange udskiftninger i ledelsen, vurderes resultatet meget tilfredsstillende. Der er nogle opmærksomhedspunkter primært i rolleklarhed, retfærdighed, fysiske forhold og krav i arbejdet, som der er arbejdet videre med at få identificeret og behandlet i rammen af MED og det igangværende kulturprojekt. Trivselsmåling vil blive gennemført én gang årligt.

For så vidt angår de fysiske forhold, er der i 2015 gennemført APV, hvor der ikke har været givet udtryk for større udfordringer.

Personer med nedsat arbejdsevne, ledige, praktikanter, samarbejde med uddannelsesinstitutioner mv.

Nordsjællands Park & Vej ønsker at være en rummelig arbejdsplads, og en organisation, som gør en forskel. For 2015 kan fremhæves:

- fire personer i fleksjob, og en person i seniorjob.
- tre personer i løntilskud/virksomhedspraktik.
- seks anlægsgartner og skov- og naturtekniker elever i forskellige forløb.
- fem skov og landskabsingeniør-/have- og parkingeniørstuderende i 5-10 måneders forløb.
- En jordbrugsteknologstuderende i 5 måneder.
- to EGU-elever.

Nordsjællands Park & Vej er blevet godkendt til at kunne uddanne personvogns- og lastvognsmekanikere. Nordsjællands Park & Vej vil i første omgang færdiguddanne en allerede ansat praktikant.

Nordsjællands Park & Vej har drevet to nyttejob projekter, et i hver kommune. Projekterne har haft lidt forskellige målgrupper, men hvert projekt har bestået af to projektmedarbejdere og med kapacitet til at aktivere op til 16 borgere ad gangen i hver kommune. Fredensborg Kommune har opsagt det ene nyttejobprojekt fra 30. november 2015. Projekternes opgavevaretagelse skal opfattes som en merværdi/nytteværdi for borgerne. De varierende opgaver spænder fra et ekstra højt renholdelsesniveau, som et supplement til den ordinære drift, over brændeproduktion til naturplejeopgaver på udvalgte arealer.

NSPV har været vært for en et besøg fra skovskolen, hvor eleverne hørte om og diskuterede vintertjeneste, beskæring og beskæringsstrategier.

Bemærkninger til regnskabet

Årets resultat for 2015 udgør 0 kr. efter indregning af overdækning med 1.084.811 kr. Egenkapitalen udgør 5.779.770 kr. pr. 31. december 2015.

Egenkapitalen er i 2015 påvirket positivt med 1.335.078 kr. som følge af korrektion til åbningsbalance pr. 1. januar 2014. Korrektionen vedrører indskudte anlægsaktiver og leasingkontrakter som ikke var identificeret i åbningsbalancen.

Timepriserne for medarbejderne, biler og maskiner er den enkeltfaktor med størst betydning for regnskabsresultatets udfald.

I løbet af 2014 blev timepriserne på de største lastbiler og maskiner reduceret kraftigt, fordi en bedre udnyttelse øgede antallet af driftstimer med 15-20 %. Denne udvikling fortsatte i 2015, hvor timeprisen er yderligere reduceret på de største maskiner – f.eks. fejmaskiner og lastbiler. Måske vil den bedre udnyttelse af materiellet nedsætte levetiden fra de estimerede 8-12 år – men dette kan først vurderes konkret om 2-3 år.

Ved udgangen af 2014 reducerede vi timepriserne for medarbejderne fra 365 til 345 kr. med henblik på at reducere overdækningen. Omsætningen på medarbejderne steg alligevel i 2015 p.g.a. mindre afholdt ferie, færre mødetimer og et reduceret behov for vinterhjemsendelse i december. Basis for meromsætningen er naturligvis, at kunderne har opgaver og budgetter til den øgede aktivitet – og antallet af anlægs- og ekstraopgaver har været mange.

Salget af materialer og eksterne entreprenørydelser er vokset yderligere i 2015. Volumen afhænger af den type opgaver, som løses i løbet af året. Specielt anlægsopgaver, hvor NSPV optræder som totalentreprenør, indeholder mange eksterne ydelser og varekøb – men også på mindre opgaver entrerer NSPV hyppigt med eksterne leverandører. F.eks. har vi i 2015 udlagt slamsugning og ukrudtsdampning til eksterne leverandører.

Salget af materialer m.v. er ikke nogen indtægtskilde i sig selv. Alle indkøb viderefaktureres til indkøbsprisen med et mindre tillæg. NSPV's indkøbskraft kommer således kunderne til gode.

Personaleomkostningerne er steget med 4,5 mio. kr. Heraf udgør hensættelse til afgåede medarbejdere med løn i opsigelsesperioden 1,8 mio. kr. og øget hensættelse til feriepengeforpligtelse ca. 0,8 mio. kr.. Under anden gæld er reserveret hensættelser til medarbejdernes feriepenge og skyldigt overarbejde.

De direkte omkostninger til maskiner er faldet med mere end 1 mio. kr. i forhold til 2014. Størstedelen af maskinparken blev synet og bragt i stand i 2014, hvorfor køb af reservedele og ydelser fra eksterne værksteder faldt i 2015. Til gengæld steg afskrivningerne med næsten 0,5 mio. kr. p.g.a. den store tilgang af nye biler og maskiner.

I 2014 forudså NSPV et intensiveret udskiftningsprogram de kommende 2-3 år. I 2015 har vi derfor udskiftet primært mandskabsvogne og traktorer. Efter investeringer på i alt 6,2 mio. kr. i 2015, forventes niveauet sænket til ca. 4 mio. kr. i 2016. Større anskaffelser finansieres gennem Kommuneleasing.

De likvide beholdninger er reduceret drastisk ved udgangen af 2015 og ligger nu på et naturligt leje i forhold til aktiviteten.

Resultatopgørelse

	Note	2015	2014
		DKK	DKK
Nettoomsætning		96.347.723	83.568.485
Personaleomkostninger		-55.946.608	-51.596.555
Eksterne omkostninger		-36.226.255	-28.350.836
Bruttoresultat		4.174.860	3.621.094
Afskrivninger		-4.239.154	-3.771.471
Andre driftsindtægter		49.452	103.521
Resultat før finansielle poster		-14.842	-46.856
Finansielle indtægter		14.842	46.867
Finansielle omkostninger		0	-11
Årets resultat		0	0
Resultatdisponering			
Forslag til resultatdisponering			
Overført resultat		0	0
		0	0

Balance

Aktiver

	Note	31. december 2015 DKK	31. december 2014 DKK
Produktionsanlæg og maskiner		16.621.330	15.045.650
Materielle anlægsaktiver	1	16.621.330	15.045.650
Anlægsaktiver		16.621.330	15.045.650
Tilgodehavende fra salg		15.043.919	7.504.961
Periodeafgrænsningsposter		471.121	0
Tilgodehavender		15.515.040	7.504.961
Likvide beholdninger		5.786.127	20.361.891
Omsætningsaktiver		21.301.167	27.866.852
Aktiver		37.922.497	42.912.502

Passiver

	Note	31. december 2015 DKK	31. december 2014 DKK
Indskudskapital		5.779.770	4.444.692
Overført resultat		0	0
Egenkapital	2	5.779.770	4.444.692
Leasingforpligtelse		6.002.400	4.290.097
Langfristede gældsforpligtelser		6.002.400	4.290.097
Leasingforpligtelse		1.856.716	1.121.981
Gæld til leverandører		10.453.724	21.821.424
Overdækning		5.416.061	4.331.250
Anden gæld		8.413.826	6.903.058
Kortfristede gældsforpligtelser		26.140.327	34.177.713
Gældsforpligtelser		32.142.727	38.467.810
Passiver		37.922.497	42.912.502

Pengestrømsopgørelse

	<u>Note</u>	<u>2015</u> DKK
Årets resultat		0
Reguleringer	3	6.538.349
Ændring i driftskapital	4	-17.867.011
Pengestrømme fra driftsaktivitet		-11.328.662
Renteindbetalinger og lignende		14.842
Pengestrømme fra ordinær drift		-11.313.820
Salg af materielle anlægsaktiver		470.713
Køb af materielle anlægsaktiver		-6.179.696
Pengestrømme fra investeringsaktivitet		-5.708.983
Leasinggæld, nettooptagelse		2.447.039
Pengestrømme fra finansieringsaktivitet		2.447.039
Ændring i likvider		-14.575.764
Likvider 1. januar 2015		20.361.891
Likvider 31. december 2015		5.786.127

Noter til årsrapporten

1 Materielle anlægsaktiver

	Produktions- anlæg og maskiner	Produktions- anlæg og maskiner
	DKK	DKK
Tilgang 1. januar	18.817.121	0
Tilgang ved stiftelse	0	18.055.732
Tilgang i årets løb	6.179.696	761.389
Afgang i årets løb	-745.370	0
Kostpris 31. december	24.251.447	18.817.121
Ned- og afskrivninger 1. januar	-3.771.471	0
Årets afskrivninger	-4.239.155	-3.771.471
Tilbageførte afskrivninger på årets afgang	380.509	0
Ned- og afskrivninger 31. december	-7.630.117	-3.771.471
Regnskabsmæssig værdi 31. december	16.621.330	15.045.650

2 Egenkapital

	Indskudskapita I	Overført resultat	I alt
	DKK	DKK	DKK
Indskudskapital ved stiftelse	4.444.692	0	4.444.692
Årets resultat	0	0	0
Egenkapital 31. december 2014	4.444.692	0	4.444.692
Korrektion af åbningsbalance	1.335.078	0	1.335.078
Årets resultat	0	0	0
Egenkapital 31. december 2015	5.779.770	0	5.779.770

3 Reguleringer (pengestrømsopgørelse)

	<u>2015</u>
	DKK
Finansielle indtægter	-14.842
Af- og nedskrivninger på materielle anlægsaktiver samt gevinst og tab ved afhændelse af anlægsaktiver	4.133.302
Korrektion af åbningsbalance	1.335.078
Årets ændring af over- og underdækning	1.084.811
	<u>6.538.349</u>

4 Ændringer til driftskapital (pengestrømsopgørelse)

	<u>2015</u>
	DKK
Ændring i tilgodehavender mv.	-8.010.079
Ændring i leverandørgæld mv.	-9.856.932
	<u>-17.867.011</u>

Regnskabspraksis

Regnskabsgrundlag

Årsrapporten for Nordsjællands Park og Vej I/S for 2015 er udarbejdet som et frivilligt årsregnskab i overensstemmelse med årsregnskabslovens bestemmelser for virksomheder i regnskabsklasse B med tilvalg af ledelsesberetning og anlægsnote fra regnskabsklasse C.

Årsrapport for 2015 er aflagt i danske kroner.

Egenkapitalen er i 2015 påvirket positivt med 1.335.078 kr. som følge af korrektion til åbningsbalance pr. 1. januar 2014. Korrektionen vedrører indskudte anlægsaktiver og leasingkontrakter som ikke var identificeret i åbningsbalancen.

Generelt om indregning og måling

Regnskabet er udarbejdet med udgangspunkt i det historiske kostprisprincip.

Indtægter indregnes i resultatopgørelsen i takt med, at de indtjenes. Herudover indregnes værdireguleringer af finansielle aktiver og forpligtelser, der måles til dagsværdi eller amortiseret kostpris. Endvidere indregnes i resultatopgørelsen alle omkostninger, der er afholdt for at opnå årets indtjening, herunder afskrivninger, nedskrivninger og hensatte forpligtelser samt tilbageførsler som følge af ændrede regnskabsmæssige skøn af beløb, der tidligere har været indregnet i resultatopgørelsen.

Aktiver indregnes i balancen, når det er sandsynligt, at fremtidige økonomiske fordele vil tilflyde selskabet, og aktivets værdi kan måles pålideligt.

Forpligtelser indregnes i balancen, når det er sandsynligt, at fremtidige økonomiske fordele vil fragå selskabet, og forpligtelsens værdi kan måles pålideligt.

Ved første indregning måles aktiver og forpligtelser til kostpris. Efterfølgende måles aktiver og forpligtelser som beskrevet for hver enkelt regnskabspost nedenfor.

Resultatopgørelsen

Nettoomsætning

Nettoomsætningen indeholder opkrævninger for det udførte arbejde og indregnes i takt med at arbejdet afsluttes.

Nettoomsætningen måles eksklusive moms, afgifter og rabatter i forbindelse med salget.

Nettoomsætningen indeholder endvidere årets ændring i over- eller underdækning i forhold til de afholdte omkostninger i overensstemmelse med hvile-i-sig-selv princippet.

Personaleomkostninger

Personaleomkostninger indeholder lønninger og gager til medarbejdere samt personalerelaterede omkostninger som arbejdstøj, forsikringer, frugtordning m.v.

Andre eksterne omkostninger

Andre eksterne omkostninger indeholder omkostninger til køb af materialer, drift og vedligeholdelse af maskiner og lokaler samt administrative omkostninger

Af- og nedskrivninger

Af- og nedskrivninger indeholder årets af- og nedskrivninger på materielle anlægsaktiver.

Andre driftsindtægter/- omkostninger

Andre driftsindtægter omfatter regnskabsposter af sekundær karakter i forhold til virksomhedens hovedaktivitet, herunder salg af skrottet jern.

Finansielle poster

Finansielle indtægter og omkostninger omfatter renter.

Skat

Fællesskabet er ikke skattepligtigt.

Balancen

Materielle anlægsaktiver

Materielle anlægsaktiver måles til kostpris med fradrag af akkumulerede af- og nedskrivninger.

Kostpris omfatter anskaffelsesprisen og omkostninger direkte tilknyttet anskaffelsen indtil det tidspunkt, hvor aktivet er klar til at blive taget i brug. For egne fremstillede aktiver omfatter kostprisen direkte og indirekte omkostninger til lønforbrug, materialer, komponenter og underleverandører.

Afskrivningsgrundlaget, der opgøres som kostpris reduceret med eventuel restværdi, fordeles lineært over aktivernes forventede brugstid, der udgør:

Produktionsanlæg og maskiner 8 – 12 år

Aktiver med en kostpris på under 100.000 kr. omkostningsføres i anskaffelsesåret.

Nedskrivning af materielle anlægsaktiver

Den regnskabsmæssige værdi af immaterielle og materielle anlægsaktiver gennemgås årligt for at afgøre, om der er indikation af værdiforringelse ud over det, som udtrykkes ved afskrivning. Er dette tilfældet, gennemføres en nedskrivningstest til afgørelse af, om genindvindingsværdien er lavere end den regnskabsmæssige værdi, og der nedskrives til denne lavere genindvindingsværdi. Denne nedskrivningstest gennemføres årligt på igangværende udviklingsprojekter, uanset om der er indikationer for værdifald.

Genindvindingsværdien for aktivet opgøres som den højeste værdi af nettosalgprisen og kapitalværdien. Er det ikke muligt at fastsætte en genindvindingsværdi for det enkelte aktiv, vurderes aktiverne samlet i den mindste gruppe af aktiver, hvor der ved en samlet vurdering kan fastsættes en pålidelig genindvindingsværdi.

Tilgodehavender

Tilgodehavender måles i balancen til amortiseret kostpris eller en lavere nettorealiseringsværdi, hvilket her svarer til pålydende værdi med fradrag af nedskrivning til imødegåelse af tab. Nedskrivninger til tab opgøres på grundlag af en individuel vurdering af de enkelte tilgodehavender fra salg.

Finansielle gældsforpligtelser

Lån hos kreditinstitutter, indregnes ved låneoptagelsen til det modtagne provenu med fradrag af afholdte transaktionsomkostninger. I efterfølgende perioder måles lånene til amortiseret kostpris, således at forskellen mellem proventuet og den nominelle værdi indregnes i resultatopgørelsen som en rentekomkostning over låneperioden.

Øvrige gældsforpligtelser, herunder finansielle leasingforpligtelse, måles til amortiseret kostpris, der i al væsentlighed svarer til nominel værdi.