



Nordsjællands Park & Vej
Køgevejen 425 C
DK-3490 Kvistgaard

Telefon 4928 4960
Mail nspv@nspv.dk
www.nspv.dk

CVR 3541 8733
EAN 579 000 112 4717

Intern årsrapport for 2014
Nordsjællands Park og Vej I/S
CVR-nr. 35 41 87 33

Indholdsfortegnelse

Påtegninger	3
Ledespåtegning	3
Den uafhængige revisors erklæringer	4
Virksomhedsoplysninger	6
Ledelsens beretning	7
Resultatopgørelse	12
Balance	13
Noter	14
Regnskabspraksis	15
Resultatopgørelsen	15
Balancen	16

Påtegninger

Ledelsespåtegning

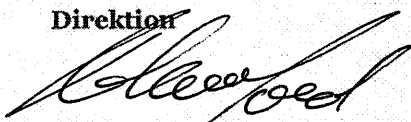
Bestyrelse og direktion har behandlet og godkendt årsrapporten for regnskabsåret 1. januar - 31. december 2014 for Nordsjællands Park og Vej I/S.

Årsrapporten er aflagt i overensstemmelse med årsregnskabsloven, og giver efter vores opfattelse et retvisende billede af fællesskabets finansielle stilling pr. 31. december 2014 og aktiviteterne i 2014.

Årsrapporten indstilles til generalforsamlingens godkendelse.

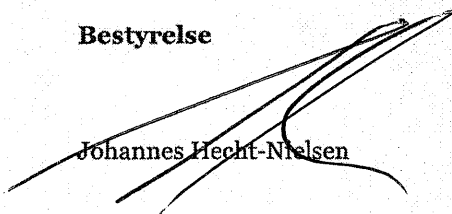
Kvistgård, den 27/5 - 2015

Direktion



Niels Christian Koefoed

Bestyrelse



Johannes Hecht-Nielsen

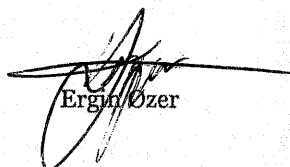


Flemming Rømer



Per Tærsebøl

Gitte Kondrup
Gitte Kondrup

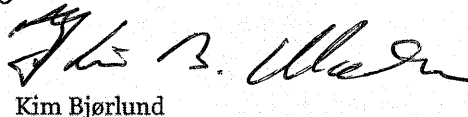


Ergin Özer



Thomas Bak

U. Bastiansen
Uffe Bastiansen



Kim Bjørlund

Den uafhængige revisors erklæringer

Til ejerne af Nordsjælland Park og Vej I/S

Påtegning på årsregnskabet

Vi har revideret årsregnskabet for Nordsjællands Park og Vej I/S for regnskabsåret 1. januar – 31. december 2014. Årsregnskabet omfatter resultatopgørelse, balance, noter og anvendt regnskabspraksis. Årsregnskabet udarbejdes efter årsregnskabsloven.

Ledelsens ansvar for årsregnskabet

Ledelsen har ansvaret for udarbejdelsen af et årsregnskab, der giver et retvisende billede i overensstemmelse med årsregnskabsloven. Ledelsen har endvidere ansvaret for den interne kontrol, som ledelsen anser nødvendig for at udarbejde et årsregnskab uden væsentlig fejlinformation, uanset om fejlinformationen skyldes besvigelser eller fejl.

Revisors ansvar

Vores ansvar er at udtrykke en konklusion om årsregnskabet på grundlag af vores revision. Vi har udført revisionen i overensstemmelse med internationale standarder om revision og yderligere krav ifølge dansk revisorlovgivning. Dette kræver, at vi overholder etiske krav samt planlægger og udfører revisionen med henblik på at opnå høj grad af sikkerhed for, om årsregnskabet er uden væsentlig fejlinformation.

En revision omfatter udførelse af revisionshandlinger for at opnå revisionsbevis for beløb og oplysninger i årsregnskabet. De valgte revisionshandlinger afhænger af revisors vurdering, herunder vurdering af risici for væsentlig fejlinformation i årsregnskabet, uanset om denne skyldes besvigelser eller fejl. Ved risikovurderingen overvejer revisor den interne kontrol, som er relevant for virksomhedens udarbejdelse af et årsregnskab, der giver et retvisende billede. Formålet hermed er at udforme revisionshandlinger, der er passende efter omstændighederne, men ikke at udtrykke en konklusion om effektiviteten af virksomhedens interne kontrol. En revision omfatter endvidere vurdering af, om ledelsens valg af regnskabspraksis er passende, og om ledelsens regnskabsmæssige skøn er rimelige, samt en vurdering af den samlede præsentation af årsregnskabet.

Det er vores opfattelse, at det opnåede revisionsbevis er tilstrækkeligt og egnet som grundlag for vores konklusion.

Revisionen har ikke givet anledning til forbehold.

Konklusion

Det er vores opfattelse, at årsregnskabet giver et retvisende billede af fællesskabets aktiver, passiver og finansielle stilling pr. 31. december 2014 samt af resultatet af fællesskabets aktiviteter for regnskabsåret 1. januar – 31. december 2014 i overensstemmelse med årsregnskabsloven.

Udtalelse om ledelsesberetningen

Vi har i henhold til årsregnskabsloven gennemlæst ledelsesberetningen. Vi har ikke foretaget yderligere handlinger i tillæg til den udførte revision af årsregnskabet. Det er på denne baggrund vores opfattelse, at oplysningerne i ledelsesberetningen er i overensstemmelse med årsregnskabet.

Hellerup, den



Per Timmermann
Statsautoriseret revisor



Michael Kruse Bak
Statsautoriseret revisor

Virksomhedsoplysninger

- Stamopl.** Nordsjællands Park og Vej I/SS
Kongevejen 425C
3490 Kvistgård
CVR-nr.: 35 41 87 33
Regnskabsperiode: 1. januar – 31. december
Hjemstedskommune: Helsingør
- Bestyrelse** Johannes Hecht-Nielsen (formand)
Flemming Rømer (næstformand)
Per Tærsebøl
Gitte Kondrup
Ergin Özer
Thomas Bak
Uffe Bastiansen
Kim Bjørnlund
- Direktion** Niels Christian Koefoed
- Revision** PricewaterhouseCoopers
Statsautoriseret Revisionspartnerselskab
Strandvejen 44
2900 Hellerup

Ledelsens beretning

Fællesskabets grundlag og visioner

Nordsjællands Park & Vej er et § 60 fællesskab mellem Fredensborg og Helsingør Kommuner.

Nordsjællands Park & Vej har overtaget den fulde varetagelse af en række anlægs-, drifts og vedligeholdelsesopgaver på Park og Vej området herunder:

- Veje, fortove og cykelstier
- Offentlige anlæg, parker, naturområder og vandløb
- Renholdelse af bydelscentre og strande
- Vintertjeneste, snerydning og saltning
- Skoler, institutioner og legepladser
- Idrætsområder og skolebaner, samt
- Skilte og vejstriber

Nordsjællands Park & Vej er oprettet pr. 1. januar 2014. Kommunalbestyrelserne i de to kommuner har i forbindelse med vedtagelsen af fællesskabet udtalt:

Det er vigtigt at sikre den bedst mulige service for vores borgere indenfor de rammer som besluttes i de to byråd.

Vi tror, at det bedst opnås ved at sikre en kommunal indflydelse på opgaverne i en fælles kommunal organisation. Derved bevares viden om opgaverne i kommunalt regi, og derved sikres en stor grad af fleksibilitet i udførelsen af opgaverne. Samtidig opnås der den nødvendige størrelse, så opgaverne kan tilrettelægges mest effektivt.

Det er vigtigt for begge kommuner, at bevare den store faglighed, der kendetegner vores ansatte i dag. Deres kompetencer skal fortsat udvikles til gavn for god og effektiv varetagelse af opgaverne.

Kommunerne beslutter hver for sig deres serviceniveau, og forventer at opgaven varetages så effektivt som muligt. Dermed er det også forventningen, at den nye fælles organisation er mere effektiv, end hvis opgaverne udføres hver for sig.

Fredensborg og Helsingør ønsker at vurdere den fælles organisations succes i udgangen af 2016. Der forventes det, at den fælles organisation har haft en positiv udvikling, når det gælder pris for de bestilte opgaver, medarbejdertilfredshed og udvikling i omfanget af opgaver, der kommer fra andre end de to kommuner. Endelig forventes det, at den nye organisation sikrer, at den ydede service opleves godt af borgerne.

Fællesskabets Mission og Vision er under udarbejdelse.

Status

Året har været præget af etableringen af det nye fællesskab.

Internt har opgaven været at fusionere de to gamle driftsorganisationer til én organisation, herunder skabe én kultur under titlen "en attraktiv og effektiv arbejdsplads", ensartede løn og ansættelsesvilkår samt etablere en effektiv samarbejdsorganisation. Der har været gennemført en større organisationsændring, som har skabt en mere strømlinet funktionelt baseret organisation. Den

funktionelle organisering skal bidrage til at udvikle best practice samt effektive processer indenfor de enkelte ansvarsområder.

Endvidere har det interne fokus været at reducere driftsomkostninger og skabe et sikkert og ensartet internt styringsgrundlag. Materiellet var ved overtagelsen fra de to kommuner i dårligere stand end forventet, og det har været nødvendigt at gøre en indsats for at skabe overblik over materiellet og øge vedligeholdelsesstandarden.

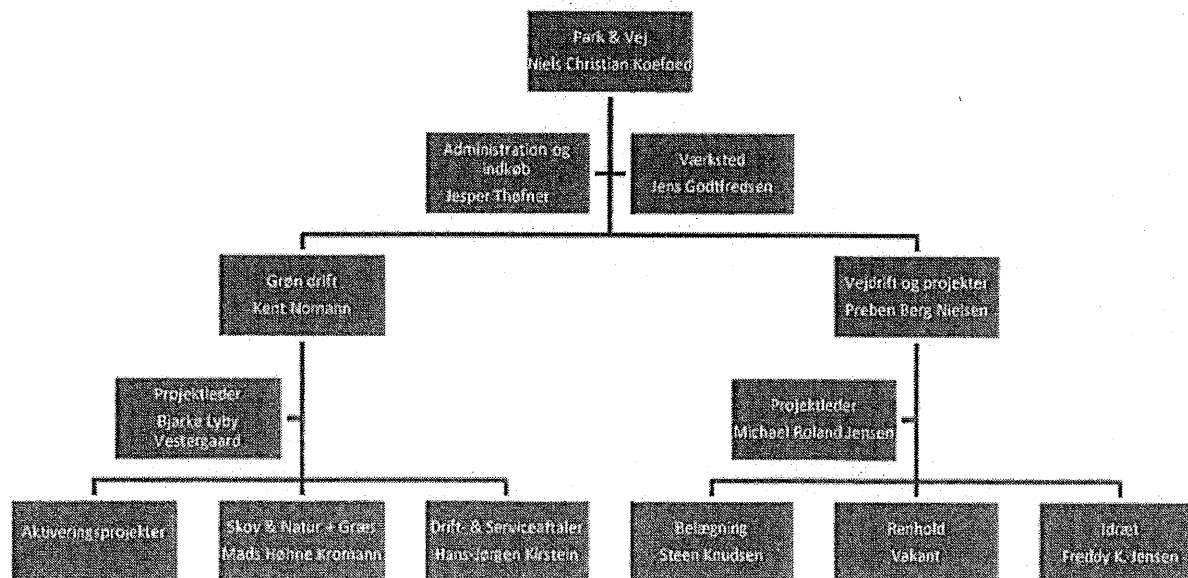
Eksternt har fokus været på at skabe en fælles forståelse for konsekvenserne af, at Nordsjællands park & Vej er et § 60 fællesskab, som har overtaget opgaverne til fuld og selvstændig varetagelse, hvilket betyder at kommuner ved kompetenceoverdragelsen ikke længere skal beskæftige sig med i opgaverne. Endvidere har fokus været på at skabe en ensartet forståelse af, hvilke ydelser, der er indeholdt i budgetterne.

Opgaver i 2015

Fokus i 2015 vil være at udarbejde ydelsesbeskrivelser for alle opgaver med henblik på at forbedre planlægningsgrundlaget og skabe overblik over økonomien samt overtage budgetterne for opgaverne jævnt før princippet om fuld varetagelse af de overdragede opgaver.

Organisation

Nordsjællands Park & Vej har indført ny organisation pr. 1. oktober 2014.



Nordsjællands Park & Vej er placeret på tre adresser:

Kongevejen 425 C
3490 Kvistgaard

Møllevej 7
2990 Nivå

H.P. Christensensvej 20
3000 Helsingør

Nordsjællands Park & Vej har i 2014 rømmet én lokalitet på Karlebo Teglværk.

Medarbejdere

	1. januar 2014	1. januar 2015
Ledere	14	10 (heraf en vakant)
Administrativt personale	5	6
Værksted	8	5
Faste markmedarbejdere	90	86
Aktiveringsprojekter	Op til 16 + 2 projektmedarbejdere	Op til 32 + 4 projektmedarbejdere

Derudover har der været ansat 12 sæsonmedarbejdere (sommerfugle) svarende til ca. 6 årsværk. 15 medarbejdere har været vinterhjemsendt i december.

Sygdom

Sygefraværet har været på 5,7 %, såfremt der korrigeres for fire langtidssyge reduceres sygdomsprocenten til 4,1 %. Reduktion af sygefraværet vil være et prioriteret mål i 2015, idet der gennemføres målrettede omsorgssamtaler for at afdække, hvorledes arbejdspladsen kan medvirke til, at enkelte medarbejders sygefravær kan nedbringes.

Særlige projekter

Af større anlægsprojekter kan primært fremhæves følgende:

Havnegade i Helsingør.

Arbejdet med trafiksanering af Havnegade i Helsingør startede med 1. etape i uge 38/39. Projektet er i 3 etaper og etape 1 og 2 skulle med en ambitiøs tidsplan være færdige i 2014. Ved udgangen af 2014 manglede 2 ugers mindre tilpasningsarbejder. Arbejdet gennemførtes med NSPV som hovedentreprenør, men arbejdet var så omfattende, at de måtte gøres brug af underentreprenører, Ebbe Dalsgaard og Colas. Rambøll var rådgiver på projektet.

NSPV udførte selve byggepladsindretningen, skiltning omkring projektet, udskiftning af vejbrønde og stikledninger, samt opbrydning og lægning af flisearealer med den røde Helsingør flise, ledelinjer med opmærksomhedsfelter, samt kørsel med store biler.

Ebbe Dalsgaard udførte granitsætning. Colas udførte fræsning og udlægning af asfalt. Disse opgaver blev udbudt i underhåndsbud.

Der resterer enkelte opgaver på etape et, som kræver tørt og varmere vejr, herunder udlægning af pulverasfalt og granitsten udlagt i Densiphalt i overgangene.

Etape 3 bliver igangsat i foråret 2015.

P-Pladser i Helsingør.

NSPV deltog som bidragyder til arbejdet med at etablere parkeringspladser i Helsingør ved Svingelport og på Siemens Grunden.

Arrangementer.

Oven på de tragiske ulykker og det meget svineri i forbindelse med den såkaldte ølstafet i 2013, øgedes NSPVs indsats i 2014 med ekstra renholdelseshold, festivaltoiletter og affaldsstativer. NSPVs medarbejdere gik efter optøget og opsamlede al affald manuelt og med fejmaskiner samtidig med, at der var sat vagter op langs banen og trafikrydsene. I stedet for meget larm og klager fra beboer langs ruten, blev resultatet nærmest en karnevalsagtig stemning.

NSPV har i Helsingør Kommune været indsat ved cykelløb og i Fredensborg kommune ved arrangementet Mandehørm. NSPV bidrager ved flere og flere arrangementer til at sætte afskæring og skilte op langs ruter, og hjælpe til under selve afviklingen af løbene. Især de store cykelløb, der strækker sig over weekender, kræver nøje planlægning i samarbejde med løbsarrangørerne, politi, Movia.

MED-indflydelse og MED-bestemmelse

Nordsjællands Park & Vej har i 2014 haft fokus på udarbejdelse af en lokal MED-aftale jf. "Rammeaftale om medindflydelse og medbestemmelse". En lokal MED-aftale blev indgået 24. marts med det nedsatte forhandlingsforum. Der har været afholdt 6 møder i lokal MED. Der er i samarbejdsregi etableret fælles personalepolitikker samt harmonisering af løn- og personaleforhold omfattende bl.a. aftale om arbejdstøj, aftale om arbejdstid og afspadsering, forhåndsaftale om løn for 3F-området samt flere mindre aftaler. Der udestår en aftale om proces for lønforhandlinger

Personer med nedsat arbejdsevne, ledige, praktikanter, samarbejde med uddannelsesinstitutioner mv.

Nordsjællands Park & Vej ønsker at være en rummelig arbejdsplads, og en organisation, som gør en forskel. For 2014 kan fremhæves:

- fire personer i fleksjob, og en person i seniorjob.
- fem personer i løntilskud/virksomhedspraktik.
- fem anlægsgartner og skov- og naturtekniker elever i forskellige forløb.
- to have- og parkingeniørstuderende i 5-måneders forløb.
- jordbrugsteknologstuderende i 5 måneder.
- to EGU-elever (mekaniker og skov- og natur).

Nordsjællands Park & Vej har etableret to nyttejob projekter, et i hver kommune. Projekterne har lidt forskellige målgrupper, men hvert projekt består af to projektmedarbejdere og har kapacitet til at aktivere op til 16 borgere ad gangen i hver kommune. Belægnings/fremmødeprocenterne er 78 % i Helsingør Kommune og 51 % i Fredensborg Kommune.

Projekternes opgavevaretagelse skal opfattes som en merværdi/nytteværdi for borgerne. De varierende opgaver spænder fra et ekstra højt renholdelsesniveau, som et supplement til den ordinære drift, over brændeproduktion til naturplejeopgaver på udvalgte arealer.

NSPV har været vært for en række faglige seancer, hvor studerende fra skovskolen har været på besøg og hørt om diskuteret vintertjeneste og beskæring/beskæringsstrategier.

Endeligt har NSPV medvirket i en 24 timers ledelsesopgave udarbejdet af master-studerende fra CBS, Master of Management Development.

Bemærkninger til regnskabet

Årets resultat for 2014 udgør DKK 0 efter indregning af overdækning med DKK 4.331.250. Egenkapitalen udgør DKK 4.444.692 pr. 31. december 2014.

Timepriserne for medarbejderne, biler og maskiner er den enkeltfaktor med størst betydning for regnskabsresultatets udfald.

NSPV tilstræber omkostningsægte priser, således at indtægterne på den enkelte sag og den enkelte kunde afspejler det faktiske ressourcetræk. Timepriserne for 2014 blev baseret på summen af de 2 virksomheders budgetter, hvor der var en del usikkerhed omkring ressourcernes anvendelse, etableringsomkostningernes størrelse samt tilgangen af anlægsaktiver.

I løbet af 2014 blev timepriserne på de største lastbiler og maskiner reduceret kraftigt, fordi en bedre udnyttelse øgede antallet af driftstimer med 15-20 %.

Ved udgangen af 2014 har vi endvidere reduceret timepriserne for medarbejderne fra 365 til 345 kr. Med 145.000 fakturerbare timer vil omsætningen og overskuddet i 2015 med uændret aktivitet falde med 2,9 mio. kr. – eller kunderne kan få 5,5 % flere ydelser for det samme beløb som i 2014.

Salget af materialer og eksterne entreprenørydelser er 75 % større end budgetteret. Volumener afhænger af den type opgaver, som løses i løbet af året. Specielt anlægsopgaver, hvor NSPV optræder som totalentreprenør, indeholder mange eksterne ydelser og varekøb – men også på mindre opgaver entrerer NSPV hyppigt med eksterne leverandører.

Salget af materialer m.v. er ikke nogen indtægtskilde i sig selv. Alle indkøb viderefaktureres til indkøbsprisen med et mindre tillæg. NSPV's indkøbskraft kommer således kunderne til gode.

De samlede maskinomkostninger udgøres af direkte omkostninger på 7,7 mio., afskrivninger på 3,8 mio. samt løn og husleje til værkstedet på ca. 3,5 mio. – i alt 15 mio. kr., hvilket stort set svarer til omsætningen på maskiner.

Maskinparkens stand er ikke tidssvarende, idet gennemsnitsalderen er noget højere end de 8 år, som afskrivningspolitikken foreskriver. NSPV forudser derfor et intensiveret udskiftningsprogram de kommende 2-3 år. Større anskaffelser finansieres gennem Kommuneleasing.

De likvide beholdninger er uforholdsmæssigt store på statusdagen. Dette skyldes udestående betaling af 4 måneders løn til alle medarbejdere (ca. 17 mio. DKK), som Fredensborg har betalt via lønadministrationen. Posten modsvarer derfor af en lignende stor post under "Gæld til leverandører".

Under anden gæld er reserveret hensættelser til medarbejdernes feriepenge og skyldigt overarbejde.

Resultatopgørelse

	<u>Note</u>	<u>2014</u> DKK
Nettoomsætning		83.568.485
Personaleomkostninger		-51.596.555
Eksterne omkostninger		<u>-28.350.836</u>
Bruttoresultat		3.621.094
Afskrivninger		-3.771.471
Andre driftsindtægter		<u>103.521</u>
Resultat før finansielle poster		-46.856
Finansielle indtægter		46.867
Finansielle omkostninger		<u>-11</u>
Årets resultat		<u>0</u>
 Resultatdisponering		
 Forslag til resultatdisponering		
Overført resultat		<u>0</u>
		<u>0</u>

Balance

Aktiver

	Note	31. december 2014 DKK	1. januar 2014 DKK
Produktionsanlæg og maskiner		15.045.650	18.055.732
Materielle anlægsaktiver	1	15.045.650	18.055.732
Anlægsaktiver		15.045.650	18.055.732
Tilgodehavende fra salg		7.504.961	0
Tilgodehavender		7.504.961	0
Likvide beholdninger		20.361.891	0
Omsætningsaktiver		27.866.852	0
Aktiver		42.912.502	18.055.732

Passiver

	Note	31. december 2014 DKK	1. januar 2014 DKK
Indskudskapital		4.444.692	4.444.692
Overført resultat		0	0
Egenkapital	2	4.444.692	4.444.692
Leasingforpligtelse		4.290.097	5.412.078
Langfristede gældsforpligtelser		4.290.097	5.412.078
Leasingforpligtelse		1.121.981	1.308.550
Gæld til leverandører		21.821.424	0
Overdækning		4.331.250	0
Anden gæld		6.903.058	6.890.412
Kortfristede gældsforpligtelser		34.177.713	8.198.962
Gældsforpligtelser		38.467.810	13.611.040
Passiver		42.912.502	18.055.732

Noter til årsrapporten

1 Materielle anlægsaktiver

	Produktions- anlæg og maskiner	I alt
	DKK	DKK
Tilgang ved stiftelse	18.055.732	18.055.732
Tilgang i årets løb	761.389	761.389
Afgang i årets løb	0	0
Kostpris 31. december	18.817.121	18.817.121
Ned- og afskrivninger 1. januar	0	0
Årets afskrivninger	-3.771.471	-3.771.471
Ned- og afskrivninger 31. december	-3.771.471	-3.771.471
Regnskabsmæssig værdi 31. december	15.045.650	15.045.650

2 Egenkapital

	Indskudskapita I	Overført resultat	I alt
	DKK	DKK	DKK
Indskudskapital ved stiftelse	4.444.692	0	4.444.692
Årets resultat	0	0	0
Egenkapital 31. december 2014	4.444.692	0	4.444.692

Regnskabspraksis

Regnskabsgrundlag

Årsrapporten for Nordsjællands Park og Vej I/S for 2014 er udarbejdet som et frivilligt årsregnskab i overensstemmelse med årsregnskabslovens bestemmelser for virksomheder i regnskabsklasse B med tilvalg af ledelsesberetning og anlægsnote fra regnskabsklasse C.

Årsrapport for 2014 er aflagt i DKK.

Generelt om indregning og måling

Regnskabet er udarbejdet med udgangspunkt i det historiske kostprisprincip.

Indtægter indregnes i resultatopgørelsen i takt med, at de indtjenes. Herudover indregnes værdireguleringer af finansielle aktiver og forpligtelser, der måles til dagsværdi eller amortiseret kostpris. Endvidere indregnes i resultatopgørelsen alle omkostninger, der er afholdt for at opnå årets indtjening, herunder afskrivninger, nedskrivninger og hensatte forpligtelser samt tilbageførsler som følge af ændrede regnskabsmæssige skøn af beløb, der tidligere har været indregnet i resultatopgørelsen.

Aktiver indregnes i balancen, når det er sandsynligt, at fremtidige økonomiske fordele vil tilflyde selskabet, og aktivets værdi kan måles pålideligt.

Forpligtelser indregnes i balancen, når det er sandsynligt, at fremtidige økonomiske fordele vil fragå selskabet, og forpligtelsens værdi kan måles pålideligt.

Ved første indregning måles aktiver og forpligtelser til kostpris. Efterfølgende måles aktiver og forpligtelser som beskrevet for hver enkelt regnskabspost nedenfor.

Resultatopgørelsen

Nettoomsætning

Nettoomsætningen indeholder opkrævninger for det udførte arbejde og indregnes i takt med at arbejdet afsluttes.

Nettoomsætningen måles eksklusive moms, afgifter og rabatter i forbindelse med salget.

Nettoomsætningen indeholder endvidere årets ændring i over- eller underdækning i forhold til de afholdte omkostninger i overensstemmelse med hvile-i-sig-selv princippet.

Personaleomkostninger

Personaleomkostninger indeholder lønninger og gager til medarbejdere samt personalerelaterede omkostninger som arbejdstøj, forsikringer, frugtordning m.v.

Andre eksterne omkostninger

Andre eksterne omkostninger indeholder omkostninger til køb af materialer, drift og vedligeholdelse af maskiner og lokaler samt administrative omkostninger

Af- og nedskrivninger

Af- og nedskrivninger indeholder årets af- og nedskrivninger på materielle anlægsaktiver.

Andre driftsindtægter/- omkostninger

Andre driftsindtægter omfatter regnskabsposter af sekundær karakter i forhold til virksomhedens hovedaktivitet, herunder salg af skrottet jern.

Finansielle poster

Finansielle indtægter og omkostninger omfatter renter.

Skat

Fællesskabet er ikke skattepligtigt.

Balancen

Materielle anlægsaktiver

Materielle anlægsaktiver måles til kostpris med fradrag af akkumulerede af- og nedskrivninger.

Kostpris omfatter anskaffelsesprisen og omkostninger direkte tilknyttet anskaffelsen indtil det tidspunkt, hvor aktivet er klar til at blive taget i brug. For egne fremstillede aktiver omfatter kostprisen direkte og indirekte omkostninger til lønforbrug, materialer, komponenter og underleverandører.

Afskrivningsgrundlaget, der opgøres som kostpris reduceret med eventuel restværdi, fordeles lineært over aktivernes forventede brugstid, der udgør:

Produktionsanlæg og maskiner 8 – 12 år

Aktiver med en kostpris på under DKK 12.300 omkostningsføres i anskaffelsesåret.

Nedskrivning af materielle anlægsaktiver

Den regnskabsmæssige værdi af immaterielle og materielle anlægsaktiver gennemgås årligt for at afgøre, om der er indikation af værdiforringelse ud over det, som udtrykkes ved afskrivning. Er dette tilfældet, gennemføres en nedskrivningstest til afgørelse af, om genindvindingsværdien er lavere end den regnskabsmæssige værdi, og der nedskrives til denne lavere genindvindingsværdi. Denne nedskrivningstest gennemføres årligt på igangværende udviklingsprojekter, uanset om der er indikationer for værdifald.

Genindvindingsværdien for aktivet opgøres som den højeste værdi af nettosalgsprisen og kapitalværdien. Er det ikke muligt at fastsætte en genindvindingsværdi for det enkelte aktiv, vurderes aktiverne samlet i den mindste gruppe af aktiver, hvor der ved en samlet vurdering kan fastsættes en pålidelig genindvindingsværdi.

Tilgodehavender

Tilgodehavender måles i balancen til amortiseret kostpris eller en lavere nettorealisationsværdi, hvilket her svarer til pålydende værdi med fradrag af nedskrivning til imødegåelse af tab. Nedskrivninger til tab opgøres på grundlag af en individuel vurdering af de enkelte tilgodehavender fra salg.

Finansielle gældsforpligtelser

Lån hos kreditinstitutter, indregnes ved låneoptagelsen til det modtagne provenu med fradrag af afholdte transaktionsomkostninger. I efterfølgende perioder måles lånene til amortiseret kostpris, således at forskellen mellem proventet og den nominelle værdi indregnes i resultatopgørelsen som en rentekomkostning over låneperioden.

Øvrige gældsforpligtelser, herunder finansielle leasingforpligtelse, måles til amortiseret kostpris, der i al væsentlighed svarer til nominal værdi.