



Nordsjællands Park & Vej

Rapport vedrørende Nordsjællands Park & Vejs virksomhed 2014-2016

WWW.NSPV.DK



Indholdsfortegnelse

Indholdsfortegnelse.....	2
1 Resumé.....	4
2 Indledning.....	6
3 Grundlag.....	6
3.1 Politisk grundlag.....	6
3.2 Mission og Vision.....	7
3.2.1 Mission.....	7
3.2.2 Vision.....	7
3.3 Opgaver.....	7
3.4 Organisation.....	8
4 Arbejdet med de politiske mål.....	10
4.1 Kommunal indflydelse på opgaverne.....	10
4.2 Flexibilitet i opgaveløsningen.....	10
4.3 Effektivitet/Pris for de bestilte opgaver.....	14
4.3.1 Timeprisens udvikling.....	14
4.3.2 Benchmark af timepris med andre kommuner og evt. markedspris.....	15
4.3.3 Benchmarking på udskiftning af vejbrønde.....	16
4.3.4 Benchmark af stenmel på Kulturværftet.....	16
4.3.5 Forsyning Helsingør, retablering af belægninger.....	16
4.3.6 Fredensborg fliserenoveringer.....	16
4.3.7 Timepriser for maskiner.....	17
4.3.8 Årsresultater 2014-2016. (nøgletal, årsregnskabsloven).....	17
4.3.9 Personale.....	18
4.4 Viden og faglighed.....	18
4.5 Medarbejdere, tilfredshed og kompetenceudvikling.....	19
4.5.1 Samarbejde.....	19
4.5.2 Kompetenceudvikling.....	20
4.5.3 Trivselsmålinger.....	21
4.5.4 Sygdom.....	21
4.5.5 Arbejds miljø.....	21
4.5.6 Rummelig arbejdsplads.....	22

4.6	Omfanget af opgaver, der kommer fra andre end de to kommuner	23
4.7	Den ydede service opleves godt af borgerne	23
5	Særlige projekter (eksempler)	24
5.1	Havnegade i Helsingør	24
5.2	Strandpromenaden	24
5.3	Anlægsprojekter i øvrigt	24
5.4	Kantstensrenholdelse	25
5.5	Brøndsugning	25
5.6	Kunstgræs	25
5.7	Genåbning af vandløb	25
5.8	Etablering af vandhuller	25
5.9	Specialbehandling af boldbaner	25
5.10	Vintertjeneste	26
5.11	Arrangementer og events	26
6	Digitalisering	26
7	Støtte fra de to kommuner	27
8	Konklusion og anbefaling	27
8.1	Resultater	27
8.2	Anbefalinger til yderligere effektivisering og optimering i fremtiden	28
8.2.1	Opgavebestemmelse og formål	28
8.2.2	Anlægsopgaver	29
8.2.3	Asfaltopgaver	29
8.2.4	Materielgårde	30
8.2.5	Fælles tilsyn og tilstandsregistrering	30
8.2.6	Fælles udbud på områderne	30
8.2.7	Rapportering til ejerkommunerne	30
8.2.8	Ejendomsdrift	31
9	Afslutning	31
	Bilag: Opgaveoversigt, Nordsjællands Park og Vej	32

1 Resumé

Fredensborg og Helsingør Kommuner har fra 1. januar 2014 etableret Nordsjællands Park & Vej (NSPV) som det første tværkommunale fællesskab på park- og vejområdet. I forbindelse med etableringen og den politiske proces blev det besluttet at fællesskabet skulle evalueres ved udgangen af 2016. NSPVs bestyrelse har på den baggrund anmodet NSPV om at udarbejde en rapport om NSPVs virke 2014-2016.

I det politiske grundlag for oprettelsen af NSPV lægger de to byråd særligt vægt på følgende mål:

- Sikring af kommunal indflydelse på opgaverne.
- Flexibilitet i opgaveløsningen.
- Effektivitet/Pris for de bestilte opgaver.
- Viden og faglighed.
- Medarbejdere, tilfredshed og kompetenceudvikling.
- Den ydede service opleves godt af borgerne.
- Kommunerne beslutter hver for sig deres serviceniveau.
- Omfanget af opgaver, der kommer fra andre end de to kommuner.

Et kommunalt fællesskab efter den kommunale styrelseslovs § 60 er et samarbejde mellem kommuner, hvor deltagerkommunerne afgiver kompetence. Opgaverne løses således ikke mere af kommunerne, men af fællesskabet. Fællesskabet styres af en bestyrelse med tre byrådsmedlemmer fra hver kommune. Byrådene i de to kommuner har instruktionsbeføjelse over for deres respektive bestyrelsesmedlemmer.

Fredensborg og Helsingør Kommuner har overdraget en række opgaver indenfor vedligeholdelse af færdselsarealer, herunder anlægsopgaver, vedligeholdelse af parker- og naturområder, herunder vandløbsvedligehold samt driftsaftaler for skoler, institutioner, kommunale ejendomme og idrætsområder.

Den interne rapport viser, at NSPV har arbejdet med at indfri de politisk opstillede mål, effektiviseret de overdragede opgaver og har opnået gode resultater. Herunder kan følgende nævnes:

- Effektivisering af de to gamle materielgårde:
 - Sænkning af timepriser med 5,5 %.
 - Effektivisering på + 2 % om året.
 - Øgning af det visuelle serviceniveau og borgertilfredsheden.
 - Effektivisering af værkstedsfunktion.
 - Bedre udnyttelse af maskinpark.
 - Overskud 2014-2015 ca. 8 mio. kr.
- Reduktion af ledelseslaget og administrationen nettonedlæggelse af 3 lederstillinger og styrkelse af ledelsesfunktionerne.
- Større og mindre byggestyringsopgaver i de to kommuner, som er løst tilfredsstillende.
- Større udbud:
 - Vinterudbud 65 entrepriser
 - Brøndsugning
 - Ukrudtsbekæmpelse
 - Kantsten
 - Arbejdstøj, materielleje mm
- Benchmark med private leverandører og andre kommuner viser, at NSPV leverer ydelserne til konkurrencedygtige priser.

- Frigjort ressourcer i de to forvaltninger.
- Godt samarbejde mellem medarbejdere og ledelse, god trivsel, lavt sygefravær og fokus på arbejdsmiljø.
- En rummelig arbejdsplads, med muligheder for elever, praktikanter, medarbejdere på særlige vilkår samt praktik for flygtninge.

På baggrund af de første to års drift anbefales:

- At der fortsat arbejdes med opgavesnitfladerne mellem NSPV og ejerkommunerne med henblik på at overdrage det fulde ansvar til fællesskabet. Derudover gennemføres en analyse af alle opgaverne på området, og en afdækning af, hvor der er synergier for et fællesskab, økonomisk og kompetencemæssigt.
- At det fulde kontraktholder ansvar for anlægsopgaverne overdrages til NSPV med henblik på at udnytte mulighederne for fælles udbud og samle byggestyringskompetencerne i en organisation.
- At asfaltopgaverne samles i NSPV med henblik på at opnå størst mulige synergier i forbindelse med tilstandsvurdering, planlægning og udbud.
- At NSPVs materielgårde reduceres fra tre til to, idet materielgråden på Møllevej nedlægges, og der inden endelig beslutning tages udarbejdes forslag til en "fall-back option" for Fredensborg Kommune, hvis NSPV opløses.
- At ansvaret for tilsyn og tilstandsregistrering for park- og vejområderne (fx tilstandsvurderinger af veje) overdrages entydigt til NSPV.
- At NSPV benyttes til at gennemføre alle fælles udbud på områderne.
- Der foretages en analyse af, om yderligere områder indenfor ejendomsdrift med fordel kan overføres til fællesskabet.

Opsummerende kan det konstateres, at NSPV har levet op til de politisk opstillede mål og har løst opgaverne tilfredsstillende de første tre år. Organisationen er effektiviseret og kvaliteten af opgaveløsningen er løftet. Der er et fortsat potentiale for yderligere effektivisering og optimering gennem deltagelse i fællesskabet.

2 Indledning

Fredensborg og Helsingør Kommuner har fra 1. januar 2014 etableret et tværkommunalt park- og vejfællesskab, som det første af sin art på området. Forud for etableringen gik et par års forberedelser og tre politiske behandlinger i begge kommuner.

Idéen til virksomheden opstod, i kommunernes arbejde med at effektivisere, opnå synergier, samt løse forskellige styrings- og ledelsesmæssige udfordringer i forhold til park- og vej driften i de to kommuner. Der var bl.a. overvejelser i begge kommuner om hel- eller delvis udlicitering af området. De to kommuner havde i forvejen gode erfaringer med et tværkommunalt fællesskab på beredskabsområdet, og valgte derfor at overføre idéen fra beredskabet til park- og vejområdet.

De to byråd har i beslutningen om etableringen af Nordsjællands Park & Vej udtrykt ønske om, at fællesskabet evalueres ved udgangen af 2016. Bestyrelsen for Nordsjællands Park & Vej har efterfølgende besluttet, at denne evaluering gennemføres som en intern rapportering om fællesskabets virke, og at rapporten efterfølgende fremsendes til de to byråd. Rapporten har været behandlet af formandskabet samt på bestyrelsesmødet den 21. marts 2017 inden fremsendelse til kommunerne.

Formålet med den interne rapportering er, at rapportere omkring de første tre års drift af fællesskabet. Byrådene har på den baggrund mulighed for at drøfte fællesskabets virke i de to kommuner.

3 Grundlag

3.1 Politisk grundlag

I det politiske grundlag for oprettelsen af NSPV fremgår det:

*Det er vigtigt at sikre den bedst mulige service for vores borgere indenfor **de rammer som besluttes i de to byråd.***

*Vi tror, at det bedst opnås ved at **sikre en kommunal indflydelse** på opgaverne i en fælles kommunal organisation. Derved **bevares viden om opgaverne i kommunalt regi**, og derved sikres en **stor grad af fleksibilitet** i udførelsen af opgaverne. Samtidig opnås der den **nødvendige størrelse**, så opgaverne kan tilrettelægges mest **effektivt**.*

*Det er vigtigt for begge kommuner, at **bevare den store faglighed**, der kendetegner vores ansatte i dag. Deres kompetencer skal fortsat udvikles til gavn for god og effektiv varetagelse af opgaverne. Kommunerne **beslutter hver for sig deres serviceniveau**, og forventer at opgaven varetages så effektivt som muligt. Dermed er det også forventningen, at den **nye fælles organisation er mere effektiv**, end hvis opgaverne udføres hver for sig.*

*Fredensborg og Helsingør ønsker at vurdere den fælles organisations succes i udgangen af 2016. Der forventes det, at den fælles organisation har haft en positiv udvikling, når det gælder **pris for de bestilte opgaver, medarbejdertilfredshed og udvikling i omfanget af opgaver, der kommer fra andre end de to kommuner**. Endelig forventes det, at den nye organisation sikrer, at **den ydede service opleves godt af borgerne**.*

Dette grundlag anvendes som disposition for nærværende rapport:

- Kommunal indflydelse på opgaverne, og kommunerne beslutter hver for sig deres serviceniveau.

- Flexibilitet i opgaveløsningen.
- Effektivitet/Pris for de bestilte opgaver
- Viden og faglighed
- Medarbejdere, tilfredshed og kompetenceudvikling
- Den ydede service opleves godt af borgerne
- Omfanget af opgaver, der kommer fra andre end de to kommuner

Nordsjællands Park & Vej har på baggrund af ovenstående udarbejdet mission og vision i en proces med inddragelse af bestyrelse og medarbejdere.

3.2 Mission og Vision

3.2.1 Mission

- NSPV har til opgave at udvikle, drifte og vedligeholde vejkapitalen, kommunernes grønne anlæg og naturressourcer samt tilbyde institutionerne drift og pleje af udenoms-arealer
- NSPV skaber synergi mellem kommunernes kompetencer og indgår i netværk med kommercielle partnere og uddannelsesinstitutioner
- NSPV sikrer konkurrencedygtige ydelser, således at borgere og politikere kan være trygge ved at overlade NSPV opgaverne
- NSPV beskæftiger fagligt kompetente medarbejdere og supplerer med eksterne leverandører

3.2.2 Vision

- NSPV skal besidde den højeste sagkundskab indenfor projektering, planlægning og udførelse af de overdragne opgaver fra ejer-kommunerne
- NSPV vil være et forbillede for andre kommuners samarbejde på drift af Park- og Vejområdet, fordi vi yder en professionel service samt sikrer høj forsyningssikkerhed og fleksibilitet
- NSPV vil være en effektiv og attraktiv arbejdsplads, hvor medarbejderne gennem involvering og løbende kompetenceudvikling tager ansvar og tilstræber høj kundetilfredshed
- NSPV skal af borgere og brugere betragtes som den mest troværdige partner og leverandør af de efterspurgte ydelser

3.3 Opgaver

Et samarbejde efter den kommunale styrelseslovs § 60 er et samarbejde mellem kommuner, hvor deltagerkommunerne afgiver kompetence til at varetage netop de opgaver, der med samarbejdsaftalen overlades til fællesskabet.

Det, der er særegent for samarbejder efter den kommunale styrelseslovs § 60, er, at ejerkommunerne afgiver kompetence. Ved andre former for samarbejde, herunder f.eks. i kommunale aktieselskaber eller ved udlicitering, sker der en delegation af opgaverne, hvorved kommunalbestyrelsen bevarer ansvaret for opgaverne. Når opgaver derimod overdrages til et samarbejde efter § 60 i kommunestyrelsesloven, overgår ansvaret for varetagelsen af opgaverne til det øverste styrende organ for dette samarbejde (bestyrelsen).

Ejerkommunerne har ikke mulighed for selv at varetage opgaverne, eller lade tredjepart løse opgaverne uden at ændre samarbejdsaftalen.

Nordsjællands Park & Vej er således ikke et entreprenørselskab, men en kommunal myndighed og kontraktholder, hvor kommunerne har repræsentanter i bestyrelsen, og hvor kommunalbestyrelserne har instruktionsbeføjelser overfor respektive bestyrelsesrepræsentanter.

Overordnet set er der fordele og ulemper ved et kommunalt § 60 fællesskab. NSPV opgave er at minimere ulemperne og maksimere fordelene.

Fordele	Ulemper
Øget fokus på opgaven, central opgave for den udskilte enhed.	Mindre grad af politisk indflydelse fra byråd.
Effektiviseringspotentiale ved stordrift mm.	Byråd kan føle mindre grad af ansvar for opgaven – ”ude af øje ude af sind”.
Mulighed for at få udført en opgave som man ikke har kapacitet til alene fx ressourcetung eller specialiseret opgave.	Mindre grad af styring af opgaven.
Fastholde/tiltrække nødvendig bemanning. Større faglige miljøer.	Forudsætter løbende engagement og vilje.
Større robusthed generelt.	
Forskellige serviceniveauer kan håndteres (men sammenlignelige serviceniveauer er mest effektivt).	

Kilde: Social- og Indenrigsministeriet: *Vejledning om kommunale fællesskaber*. April 2016.

NSPV løser en lang række opgaver for Fredensborg og Helsingør Kommuner. NSPVs opgavebestemmelse fremgår af vedtægternes § 1 og er formuleret således: ”Aftalen omfatter de to kommuners opgavevaretagelse på park- og vej området i henhold til opstillingen i bilag 1A”. Vedtægterne blev godkendt af de to byråd i juni 2014 og er efterfølgende godkendt af statsforvaltningen.

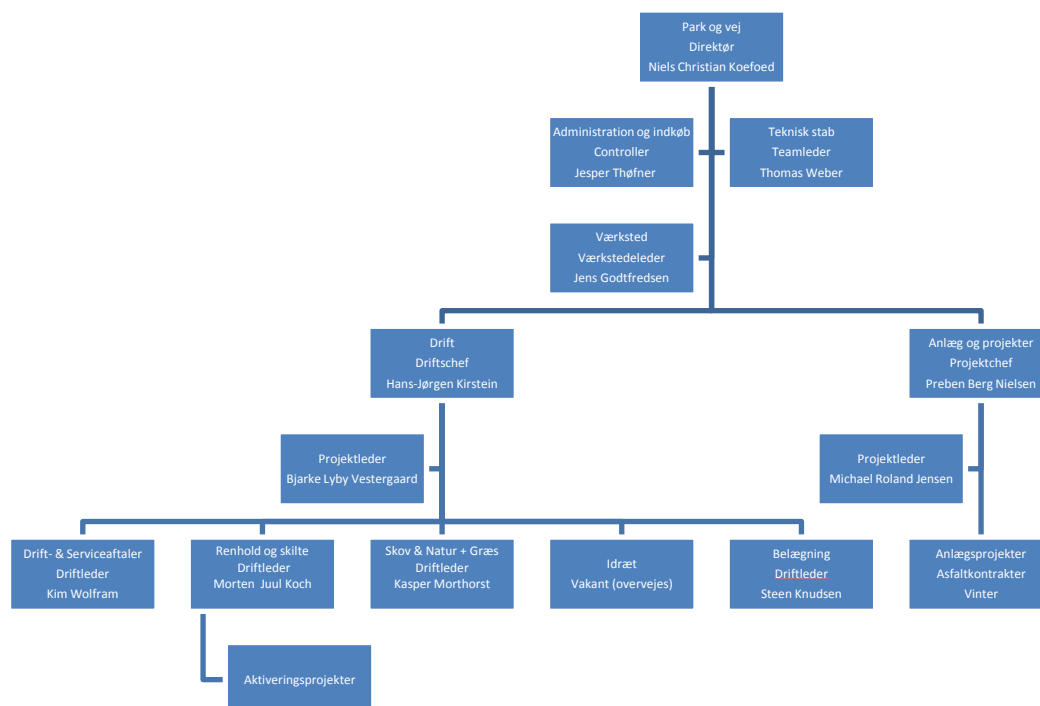
Opgaver, der er overført til fuld varetagelse, fremgår således af samarbejdsaftalens bilag 1A (vedlagt som bilag). NSPV kan derudover løse øvrige opgaver for kommunerne, idet denne opgavevaretagelse i forhold til kommunalfuldmagten betragtes som in-house produktion.

Overordnet set omfatter opgaverne for NSPV vedligeholdelse af færdselsarealer, herunder anlægsopgaver, vedligeholdelse af parker- og naturområder, herunder vandløbsvedligehold samt driftsaftaler for skoler, institutioner og kommunale ejendomme, herunder idrætsområder og skolebaner.

Endvidere løser NSPV opgaver med snerydning og glatførebekæmpelse.

3.4 Organisation

Organisationen fremgår af nedenstående diagram. Den overordnede ledelse består af en direktør, en driftschef, en controller, en projektchef, en teamleder for den tekniske stab, og en værkstedsleder.



Organisationen har været løbende under forandring siden januar 2014. Organisationen er baseret på en funktionel organisation, hvor hver driftsleder har det funktionelle ansvar på tværs af kommuneskellet. NSPV er organiseret, så hver driftsleder har ansvaret for 20-25 medarbejdere. Det samlede antal ledere er reduceret siden udgangspunktet i 2013.

Driftschefen har ansvaret for de samlede driftsopgaver samt for at stille mandskab til rådighed for anlægsprojekter, som løses af NSPV med egne ressourcer.

Controlleren har ansvaret for administration, økonomi (herunder analyser), løn, indkøb (ikke maskiner), modtagelse af borgerhenvendelser.

Projektchefsfunktionen råder alene over én medarbejder, men anvender eksterne og interne ressourcer til gennemførelse af vinterudbud, asfaltudbud, større driftsudbud og udbud af anlægsprojekter.

Den tekniske stab løser forvaltningsmæssige opgaver, der er overført fra de to kommuner samt opgaver med at udvikle de enkelte arbejdsområder samt borgerhenvendelser.

Værkstedslederen leder NSPVs værksteder, der er placeret på to lokaliteter. Værkstedslederen har det samlede ansvar for NSPV materiel herunder indkøb, eftersyn, syn, forsikringer mm. Værkstedslederen og visiterer materiel til reparation internt eller hos eksternt værksted.

Idrætsområdet er pt. underlagt drifts- og serviceaftaleenheden. Den vakante lederfunktion på idrætsområdet overvejes omdannet til etablering af en samlet maskin- og kørselsenhed for yderligere at optimere driften på disse områder.

NSPV råder over tre maskingårde:

- Kongevejen 425C, Kvistgaard.

- Møllevej 7, Nivå. (Inkl. værksted)
- H.P. Christensensvej 20, Helsingør. (Inkl. værksted)

4 Arbejdet med de politiske mål

4.1 Kommunal indflydelse på opgaverne.

En af ulemperne ved et kommunalt fællesskab kan være, at byrådene i ejerkommunerne oplever at have mindre grad af politisk indflydelse på opgaverne. NSPV er opmærksom på dette forhold, og ser det som en væsentlig opgave at minimere denne ulempe.

NSPVs bestyrelse består af seks medlemmer, tre byrådsmedlemmer udpeget fra hver af deltagerkommunerne. I modsætning til i kommunale aktieselskaber på for eksempel forsyningsområdet har byrådene instruktionsbeføjelse overfor bestyrelsesmedlemmer i sager af overordnet eller principiel karakter.

I samarbejdsaftalens bilag 1B om styringsmodel for NSPV hedder det:

Kommunalbestyrelserne fastsætter serviceniveauet på park- og vejområdet med vedtagelsen af budgettet, og kommunalbestyrelserne kan øge eller reducere serviceniveauet på park- og vejområdet ved at øge eller reducere budgettet.

Nordsjællands Park og Vej's opgaver beskrives af kommunerne på baggrund af det politisk vedtagne serviceniveau. Serviceniveauerne for de to kommuner er retningsgivende, så Nordsjællands Park og Vej kan tilrettelægge det kommende års opgaver inden for en fleksibel ramme.

NSPV har på den baggrund, i samarbejde med de to kommuners administrationer udarbejdet ydelsesbeskrivelser, der beskriver, hvilket serviceniveau deltagerkommunerne som udgangspunkt kan forvente. Det er meningen, at disse ydelsesbeskrivelser revideres, når der er større budget- eller opgaveændringer.

NSPV udarbejder forslag til budget for ejerkommunerne. Budgetforslaget er baseret på erfaringer med driften fra det foregående år. Budgetforslagene fremsendes til ejerkommunerne senest ultimo maj, således at de kan indgå i kommunernes budgetprocesser og behandles af de to byråd.

NSPV koordinerer løbende opgavevaretagelsen med de to kommuners forvaltninger. NSPV behandler borgerhenvendelser og politikerhenvendelser på NSPVs område, og sikrer at besvarelse af disse er i overensstemmelse med ejerkommunernes politikker på området.

Direktøren har i perioden deltaget i ét møde i hvert af de ”tekniske udvalg” i de to kommuner.

4.2 Flexibilitet i opgaveløsningen.

NSPV har en funktionel organisationsstruktur, som sikrer udnyttelse af ”best practice” og, at serviceniveauet opleves ensartet i de to ejerkommuner på tværs af kommuneskellet. Medarbejderne er ansat i NSPV og arbejder principielt i hele det samlede geografiske område og på tværs af organisationen. Efter behov udveksles løbende medarbejdere internt mellem de forskellige funktionelle områder. For eksempel kan medarbejdere i renholdelsen støtte belægningshold.

NSPV arbejder med den samme timepris for opgaveløsningen uafhængigt af, om opgaven er planlagt eller er pludseligt opstået. NSPVs ressourcer kan hurtigt flyttes fra én opgavetype til en anden, såfremt

prioriteringerne ændrer sig, og har hermed en hurtig reaktionstid og et højt beredskab også udenfor daglig arbejdstid.

NSPV deltager i de to ejerkommuners storm-, stormflods- og skybrudsberedskab. NSPV kan i den forbindelse stille et stort antal medarbejdere og materiel til rådighed med kort varsel. NSPV har ydet assistance i forbindelse med Bodil, Gorm og Urd. Ligeledes løser NSPV opgaven med teknikervagt for Fredensborg Kommune. Teknikervagten løser en række opgaver på vej- og ejendomsområdet uden for almindelig åbningstid.

NSPV råder over egen maskinpark til udførelse af de mest gængse opgaver, NSPV supplerer maskinparken med lejet materiel ved særlige opgaver, hvor det ikke kan betale sig at eje maskinerne selv. NSPV råder over maskinførere med brede kompetencer.

NSPV har et godt samarbejde og netværk med eksterne leverandører i og udenfor lokalområdet. NSPV anvender eksterne leverandører på specialopgaver, hvor NSPV ikke er konkurrencedygtig, når der er behov for særligt og dyrt materiel eller på grund af store spidsbelastninger, som medfører større kapacitetsbelastninger flere gange om året. Det kan også være opgaver, som kræver særlige kompetencer, som NSPV ikke besidder, eller hvor det med det pågældende volumen ikke kan betale sig at besidde kompetencen. NSPV kan opdele større opgaver i fagentrepriser og supplere egne ressourcer med eksterne leverandører.

Nedenfor et udpluk af private leverandører og entreprenører som NSPV har samarbejdet med i perioden. Alle opgaver har været udbudt.

Underleverandør	Opgave, art og sted, samt hvorfor underleverandøren er valgt.
Ebbe Dalsgaard, Vejenbrød	<ul style="list-style-type: none"> • Ukrudtsbrænding langs kantsten i Fredensborg og Helsingør Kommuner. • Bedste løsning: Ebbe Dalsgaard anvender hedvands- og sensorteknologi, der er CO2 besparende samtidig med, at hække mv. ikke antændes. • GPS dokumentation af opgaveløsningen.
	<ul style="list-style-type: none"> • Havnegade Helsingør. • Brolægger entreprise (udbudt)
	<ul style="list-style-type: none"> • Vintertjeneste. • Håndruter, trapper og busstoppesteder.
ISS, Hillerød	<ul style="list-style-type: none"> • Sugning af vejbrønde i Fredensborg og Helsingør Kommune. • Udbudt. Særlig konkurrencedygtige priser. • Har muliggjort højnelse af niveauet i begge kommuner. • NSPV bevarer visse probleembrønde til sugning med egen slamsuger. • GPS dokumentation af opgaveløsningen. • 2015-2019
COLAS, Kvistgård	<ul style="list-style-type: none"> • Asfaltopgaver
NCC Roads, Vejen	<ul style="list-style-type: none"> • Asfaltopgaver
Lemminkäinen, Køge	<ul style="list-style-type: none"> • Asfaltopgaver
JKL Brolægning, Liseleje	<ul style="list-style-type: none"> • Ny Kronborgvej • Brolægningsopgaver
Kathøj Kloakservice, Tikøb	<ul style="list-style-type: none"> • Stier i Kokkedal • Flisebelægninger

	<ul style="list-style-type: none"> • Diverse kloakarbejder • 20 vejbrønde • Benchmarking med egen opgaveløsning
Preben Beck, Gribskov	<ul style="list-style-type: none"> • Rundkørsel Gurrevej
Kjeld Zillo Andersen, Ålsgårde	<ul style="list-style-type: none"> • 20 vejbrønde • Benchmarking med egen opgaveløsning
Kathøj, Tikøb	<ul style="list-style-type: none"> • P- plads ved institution på H.P. Christensensvej, Helsingør. 650 m² • Asfalt og vejafvanding
J. Berner Pedersen, Espergærde	<ul style="list-style-type: none"> • 20 vejbrønde • Benchmarking med egen opgaveløsning
Zøllner, Kvistgaard	<ul style="list-style-type: none"> • 1,5 km kantsten i begge kommuner • Anvendes i kombination med egne ressourcer.
Amager Rullegræs, Amager	<ul style="list-style-type: none"> • Idræt specialbehandling i begge kommuner. • Gødskning • Vertikalskæring • Vertidræning
VINTERUDBUD 2016 (Se nedenfor)	<ul style="list-style-type: none"> • Vinterudbud af 50 lastbil og traktorruter 2016-21 • Fredensborg og Helsingør Kommuner • EU-udbud med COWI som rådgiver • Billigste konditionsmæssige pris. • GPS dokumentation af kørsel
Jørgen Witt´s eftf. ,Fredensborg	<ul style="list-style-type: none"> • Traktorrute
Michael Pedersen, Tikøb	<ul style="list-style-type: none"> • Traktorrute
Mogens Christiansen, Hornbæk	<ul style="list-style-type: none"> • Traktorrute
Leif Andersen, Allerød	<ul style="list-style-type: none"> • Traktorrute
Steen Haagen Christiansen, Helsingør	<ul style="list-style-type: none"> • Traktorrute
Niels Kristian Rasmussen, Helsingør	<ul style="list-style-type: none"> • Traktorrute
Mogens Fritzbøger, Ålsgårde	<ul style="list-style-type: none"> • Traktorrute
Claus Hansen, Gurre	<ul style="list-style-type: none"> • Lastbilrute
Per Pedersen, Helsingør	<ul style="list-style-type: none"> • Traktorrute
DSV Transport, Roskilde	<ul style="list-style-type: none"> • Lastbilruter
FMT A/S, Hillerød	<ul style="list-style-type: none"> • Traktorruter
Ebbe Dalsgaard, Vejenbrød	<ul style="list-style-type: none"> • Håndruter • Underhåndsbud • 2016/18
C. Rail Safety Aps, Hellebæk	<ul style="list-style-type: none"> • Håndruter • Underhåndsbud • 2016/18
Kathøj Kloakservice, Tikøb	<ul style="list-style-type: none"> • Håndruter • 2016/17
Steen Larsen Hornbæk	<ul style="list-style-type: none"> • 2016/17
Anlægsgartner Martin Knold, Hornbæk	<ul style="list-style-type: none"> • 2016/17
Robert Svendsen, Hornbæk	<ul style="list-style-type: none"> • Axeltorv Brolægning

	<ul style="list-style-type: none"> • Overkørsler sauntevej • Vejbump Fredensborg
SOLUM, Roskilde	<ul style="list-style-type: none"> • Lykkemosen • Flishugning/rydning • Valgt ud fra laveste pris
DALPIN, Dansk Legepladsinspektion	<ul style="list-style-type: none"> • Legepladsinspektion • Fredensborg og Helsingør Kommuner • Valgt ud fra kvalitet og laveste pris
Hededanmark	<ul style="list-style-type: none"> • Åløbsvedligehold • Valgt ud fra laveste pris
Bakkebjerg Naturpleje, Græsted	<ul style="list-style-type: none"> • Åløbsvedligehold • Valgt ud fra ønske fra Fredensborg Kommune
Dan Jørgensen, Uvelse	<ul style="list-style-type: none"> • Åløbsvedligehold • Valgt ud fra laveste pris
Stub og Gren, Kvistgaard	<ul style="list-style-type: none"> • Småopgaver natur. • Fældning og bortskaffelse af Popler ved Snekkersten Idrætsanlæg i konkurrence med HedeDanmark . • Valgt ud fra laveste pris
Ramirent, Helsingør mv.	<ul style="list-style-type: none"> • Materieludlejning. • Udbudt. Eneste med konditionsmæssigt bud.
August Firmatøj Aps., Helsingør	<ul style="list-style-type: none"> • Arbejdstøj. • Udbudt. • Firmaet er valgt pga. pris og samarbejdsform.
Ivar Jensen Autogummi, Helsingør	<ul style="list-style-type: none"> • Dæk og dækservice. • Samarbejdsform og pris. • Hurtig responstid.
TRESS, Skanderborg	<ul style="list-style-type: none"> • Fodboldmål til FK • Indhentet tilbud fra tre leverandører (Valgt på laveste pris)
Beskæringskompagniet, Espergærde	<ul style="list-style-type: none"> • Skoler, eksterne entreprenører • Overtaget eksisterende aftale
Anlægsgartner Martin Knold, Hornbæk	<ul style="list-style-type: none"> • Skoler, eksterne entreprenører • Overtaget eksisterende aftale
Anlægsgartner Kjeld Knold, Hornbæk	<ul style="list-style-type: none"> • Skoler, eksterne entreprenører • Overtaget eksisterende aftale
NBC Marine, Kvistgård	<ul style="list-style-type: none"> • Opsætning og nedtagning af badebroer
Dansk Autoværn, Silkeborg	<ul style="list-style-type: none"> • Levering og opsætning af autoværn
Birkholm Planteskole, Allerød	<ul style="list-style-type: none"> • Levering af planter. • Rammeaftale.
LH Udlejning, Humlebæk	<ul style="list-style-type: none"> • Udlejning af maskiner (komplementering til RAMIRENT)
Sv. Mortensens Efterfølger, Helsingør	<ul style="list-style-type: none"> • EL-arbejde julebelysning
Meier Installation	<ul style="list-style-type: none"> • EL-arbejde julebelysning
Ønskelegepladser, Helsingør	<ul style="list-style-type: none"> • Renovering af legepladser Kongens Have og Rosenkildeparken

Hags Danmark, København	<ul style="list-style-type: none"> • Renovering af legepladser Grønnehave Strand og Pilehøj anlæg
Copla legepladser, Odense	<ul style="list-style-type: none"> • Renovering af legeplads ved Hornbæk Havn
Lars Laj legepladser, Greve	<ul style="list-style-type: none"> • Renovering af legepladser Strandgade og Smørhullet
Helsingør Produktionsskole - Sundet	<ul style="list-style-type: none"> • Drift af Meulenborgskoven

Derudover anvendes en række underleverandører på maskin-, materiel- og køretøjsområdet.

4.3 Effektivitet/Pris for de bestilte opgaver

4.3.1 Timeprisens udvikling.

NSPVs økonomi skal hvile i sig selv, og NSPV budgetterer derfor med et 0-resultat efter årsregnskabslovens principper. Eventuelle overskud skal på sigt føres tilbage til driften i form af ekstra ydelser til ejerne eller direkte udlodning til ejerne i forbindelse med aflægning af regnskab. Men bestyrelsen kan vedtage at henlægge overskud til særlige formål, ligesom underskud kan overføres til efterfølgende år.

Med disse principper som basis kalkuleres timepriser for medarbejdere og maskiner. Variabelt materialeforbrug og køb fra eksterne leverandører pålægges et mindre tillæg ved videresalg. Hver af disse 3 ydelsesarter skal dække de direkte omkostninger – som f.eks. løn, tøj, kaffe – brændstof, reservedele, vægtafgift, afskrivninger – samt den procentvise andel af ressourcer, som de lægger beslag på.

- For biler og maskiner gælder det værkstedsfaciliteter, mekanikerløn, forbrugsstoffer, husleje og ledelsestid.
- For medarbejderne gælder det husleje, mindre værktøj, forbrugsstoffer og ledelsestid.
- For vareforbrug gælder det logistik, handling og lagerkapacitet.

De 3 områder tilstræbes på budgettidspunktet at give et 0-resultat hver for sig. I løbet af året kan det være nødvendigt at justere priserne, hvis én eller flere af forudsætningerne ændrer sig. Det kan være mængden af overarbejde, andelen af eksterne leverancer, udnyttelsen af maskiner og lignende. I 2016 har dette været aktuelt for både en del af bilerne/maskinerne samt de eksterne ydelser til videresalg. Udvalgte maskiners timepriser er reduceret med 15-30 %, mens tillægget til de eksterne ydelsers købspris blev reduceret til 5 % sidst på året.

På trods heraf lykkedes det ikke at undgå en overdækning på 2,8 mio. kr. i regnskabsåret 2016 – men for 2017 har det givet anledning til en generel nedsættelse af tillægget til de eksterne ydelser samt øget opmærksomheden på en større del af bilparkens timepriser.

Medarbejdernes timepriser på 345 har været uændret siden 1. januar 2015. Priserne ligger i midterintervallet ved en sammenligning med tilsvarende kommunale virksomheder – og i underkanten sammenlignet med private entreprenører. Sidstnævnte faktum er udtryk for, at de private beregner sig en overskudsmargin, men indikerer også, at NSPV ud fra et omkostningsperspektiv er konkurrencedygtig.

Der er ekstern opmærksomhed på NSPVs aktivitetsniveau og prispolitik. NSPV forventes ikke at konkurrere yderligere med private udbydere, og forventes ikke at dumpe priser med skærpede tilbud på større opgaver. NSPV praktiserer derfor ikke marginale betragtninger i tilbudsgivningen. Således hviler hvert projekt i sig selv efter de gennemsnitlige kalkulationer. Kun stordriftsfordele, indkøbsstyrke og kombinationen af egne og eksterne ressourcer kan skabe en konkurrencefordel i det enkelte projekt.

Budgetlægning og benchmark af effektivitetsudviklingen generelt har i nogen grad været besværliggjort af manglende nøgletal og overblik over opgavernes omfang fra før etableringen af NSPV.

Som følge af overskud i 2014 nedjusterede NSPV timeprisen for mandskabsressourcer fra 365 kr. pr. time til 345 kr. pr. time svarende til 5,5 %. Denne timepris er fastholdt i 2015, 2016 og 2017, for ikke at underbyde det private marked.

Der gennemføres løbende interne analyser af effektivitet. Et eksempel er knudebeskæring af træer i Slotsgade og rundkørsel i Fredensborg:

År	2014	2015	2016
Omkostninger	135.000	95.000	85.000
Indeks	100	71	63

Effektiviseringen svarer til forbedring på 37 % for denne specifikke opgave.

Denne forbedring er skabt gennem dialog med medarbejderne om at identificere 'ikke værdiskabende' aktiviteter og minimere disse, for eksempel ved at indtage frokost ved Fredensborg Forsyning på Højvangen frem for at køre til Møllevej og hermed reducere transporttiden. Et element er erhvervelsen af el-sakse fremfor håndsakse. Dette har både skabt en effektivitetsforbedring og samtidigt givet en reduktion af den fysiske arbejdsbelastning og arbejdsskader.

Et andet eksempel på en effektivitetsforbedring er indenfor udskiftning af sand i sandkasser. Tidligere blev dette udført af de enkelte teams. I 2016 blev det besluttet, at gennemføre et forsøg, hvor al udskiftning blev gennemført med ét fast hold. Denne model vil blive fast indført fra 2017.

4.3.2 Benchmark af timepris med andre kommuner og evt. markedspris.

NSPVs har sammenlignet egne timepriser med andre kommuner, samt udvalgte lokale leverandører.

Direkte benchmark mellem kommuner er normalt vanskeligt, fordi mange lokale forhold gør sig gældende, herunder konteringspraksis og indregning af indirekte omkostninger. Priser fra private er afhængige af, om opgaven er en del af et større udbud, eller om det er mindre selvstændige opgaver. I beregningen af NSPVs timerpriser indgår som nævnt alle direkte og indirekte omkostninger herunder husleje på markedsvilkår.

Kommune	Mandskabstime
Hørsholm*	425,87
Halsnæs*	376,74
Roskilde	318,00
Guldborgsund	330,00
Gentofte	330,00
Frederiksberg*	397,00
NSPV	345,00
Herning (Specialarbejder/faglært)	328/365,00
Entreprenør	
Anlægsgartner, lokal	375,00
Større grøn entreprenør, national.	395,00
Topkapning	360/370,00

Entreprenør	400,00
Entreprenør	405,00
Entreprenør	440,00

* Inklusive ladbil/mandskabsvogn. Mandskabsvogn koster ca. 70 kr./time i NSPV.

Halsnæs og Hørsholm har netop været konkurrenceudsat. Kontrolbuddet fra egne materielgårde vandt i begge kommuner.

Benchmark viser, at NSPV timepriser ligger fint i forhold til private og andre kommuner.

4.3.3 Benchmarking på udskiftning af vejbrønde.

Der har været udbudt 3x20 vejbrønde til eksterne entreprenører. Opgaveløsningen og prisen er efterfølgende blevet sammenlignet med 20 vejbrønde udført med egne ressourcer. Priserne for de 80 vejbrønde er således:

Entreprenør	Pris ialt
Entreprenør	152.525
Entreprenør	149.600
Entreprenør	121.869
NSPV	121.752

4.3.4 Benchmark af stenmel på Kulturværftet

NSPV har budt på opgaven med at sprede stenmel til chaussestensfugerne på Kulturværftet:

Entreprenør	Pris ialt
Entreprenør	99.852
Entreprenør	92.626
NSPV	54.710

Opgaven blev udført med en overdækning på 6 % udover dækningsbidraget.

4.3.5 Forsyning Helsingør, retablering af belægninger.

Forsyning Helsingør har i 2015 anmodet NSPV om at byde på opgaverne med retableringer efter mindre udgravninger på offentlige vejarealer. NSPV bød på opgaven og vandt i konkurrence med en ekstern entreprenør. NSPVs pris vurderes at være 100.000 kr. billigere end den eksterne leverandør. Buddet blev vundet med et beløb på 1.690.415 kr. over 2 år. I 2015 blev omsætningen på 452.344 kr. i 2016 blev omsætningen 858.210 kr. Begge år med en overdækning på 3,5 % udover dækningsbidraget.

4.3.6 Fredensborg fliserenoveringer

NSPV har i 2015 etableret nye flisebelægninger i Fredensborg Kommune for 1,2 mio. kr. NSPV havde ikke mandskab nok til at løse hele opgaven med egne ressourcer. Derfor blev nye flisebelægninger for 800.000 kr. udbudt til tre private entreprenører. NSPV udførte selv nye flisebelægninger for 400.000. Dette gav NSPV mulighed for at benchmarke med private firmaer.

Entreprenør	Pris pr. m2 ialt
Entreprenør	1.142
Entreprenør	1.100

Entreprenør	976
NSPV	1.070

NSPV pris er højere fordi, bunden skulle udskiftes. Bundudskiftning koster ca. 100 kr. pr. kvm., der skal tillægges øvrige entreprenørers pris for direkte sammenligning. Priserne på den billigste entreprenør og NSPV vurderes derfor at være på samme niveau. NSPVs pris er derfor konkurrencedygtig.

4.3.7 Timepriser for maskiner

NSPV overtog en maskinpark, der ikke var tidssvarende, idet gennemsnitsalderen var noget højere end ønskeligt. Omregistreringen af køretøjerne og tilhørende syn afslørede stort slid og sikkerhedsmæssige brister. Det har derfor været nødvendigt at investere en del i nyt materiel.

Maskinparken revurderes løbende, og ikke-rentabelt materiel udskiftes eller afskaffes. Konkret kan nævnes, at bedre udnyttelse og modernisering af lastbilerne har muliggjort en reduktion fra fem til tre lastbiler. NSPV har etableret en maskinudvalg bestående af ledelse og medarbejdere, der indstiller til ledelsen om anskaffelse og udskiftning af materiel.

Timepriserne for maskiner fastlægges ud fra en omkostningsbaseret model. Maskinpriserne dækker over alle omkostninger til drift og vedligeholdelse af maskinparken inklusive driften af eget værksted. Maskinernes driftstid og omkostninger monitoreres løbende og urentable maskiner udskiftes eller afskaffes. Maskinpriserne justeres løbende baseret på de reelle omkostninger. Maskinpriserne er løbende tilpasset og reduceret i perioden, således er udvalgte maskiners timepriser er reduceret med 15-30 %. NSPV har noteret følgende benchmark på værkstedstimepriser.

Værksted	Timepris
Ekstern 1	592,54
Ekstern 2	613,76
Ekstern 3	638,40
Ekstern 4	729,75
Ekstern 5	798,00
NSPV	600,00

De viste værksteder er alle autoriserede værksteder indenfor biler, maskiner og småmaskiner. NSPV værksted arbejder kun for NSPV. Rådigheden over eget værksted tilsikrer, at biler og maskiner er til rådighed, når der er behov for dem. I forbindelse med vintervagten er værkstedet på tilkald.

4.3.8 Årsresultater 2014-2016. (nøgletal, årsregnskabsloven)

1.000 kr.	2014	2015	2016
Omsætning	83.568	96.348	95.227
Eksterne ydelser	28.351	36.226	38.977
Personaleomkostninger	51.596	55.947	52.733
Overdækning	4.331	1.085	2.828

Som det fremgår af nedenstående tabel er antallet af medarbejdere i driftsenhederne nogenlunde konstant med en svagt faldende tendens. Omsætningsforøgelsen skyldes anvendelse af eksterne entreprenører.

Det har i perioden været nødvendigt at tage afsked med en del ledere og medarbejdere, som ikke kunne tilpasse sig den nye organisation og kultur. Dette har påført NSPV ekstra personaleomkostninger for ca. 3-4 mio. kr. i perioden siden oprettelsen. Dette forhold vurderes nu at have stabiliseret sig, og udgifterne til dette vurderes at blive reduceret væsentligt.

I budgetlægningen tilstræbes et resultat i balance, dvs. hverken overskud eller underskud. Det har i de første tre driftsår været vanskeligt at skabe overblik over de to ejerkommuners budgetter på NSPVs område. Fra budget 2017 vurderes dette forhold, at være løst.

NSPV overtog en gæld på 6,9 mio. kr. fra de to ejerkommuner i form af skyldig ferie og afspadsering,

NSPV har fastholdt timeprisen for mandskab i 2016 trods overskud i 2015 for at holde ro i markedet og for at undgå ublu konkurrence. Priserne for maskiner og overhead på eksterne leverandører er blevet nedsat, så der ikke er overdækning på maskinerne, og således at overhead på eksterne leverandører modsvarer ressourceforbrug knyttet til kontraktholderansvaret. Det har været bestyrelsens ønske, at konsolidere NSPV og sikre likviditeten i fællesskabet.

4.3.9 Personale

Forhold mellem ledelse-administration-medarbejdere opdelt på sæsoner (sommer/vinter):

	Jan 2014	Jul 2014	Jan 2015	Jul 2015	Jan 2016	Jul 2016	Jan 2017
Drift	81	107	72	105	76	100	75
Værksted	8	6	6	6	7	7	5
Administration*	5	6	6	6	6	6	6
Ledelse	14	14	10	10	11	10	10
Planlæggere**	0	0	0	0	5	5	5
I alt	108	133	94	127	103	127	99

* ½ årsværk tilgået til varetægelse af borgerhenvendelser.

** 4½ årsværk tilgået 1. januar 2016 (planlæggere) som følge af opgaveoverdragelse fra kommunerne.

I personaletallene for driften indgår 3-4 personer på flexjob og 6 elever. For værkstedet indgår en mekanikerelev fra 2016. I personaletallene indgår opsagte personer på optællingstidspunktet. Der er implicite ønsker om, at NSPV bevarer arbejdspladser i nærområdet, men ikke øger personalestyrken.

Antallet af ledere er reduceret fra 14 til 10, derudover har Fredensborg Kommune udsparet en chef for materielgården på Møllevej forud for etableringen. Der er i ledergruppen tilgået to nye funktioner: en værkstedslederfunktion, som ikke var der før oprettelsen af NSPV, og en teamlederfunktion for planlæggerne fra januar 2016. Netto er der således sparet 3 ledelsesfunktioner.

Der er pt. en lederfunktion vakant som overvejes genbesat.

4.4 Viden og faglighed

NSPV arbejder løbende med at forbedre fagligheden i forhold til de overdragede opgaver. Den funktionelle organisationsform sikrer udnyttelse af "best practice" på tværs af kommuneskellet.

NSPV er medlem af Kommunalteknisk Chefsforening (KTC), Kommunalt Entreprenør Forum (KEF) og Danske Parkforvaltere. NSPV deltager aktivt i disse netværk. NSPV deltager derudover i relevante fora som

eksempelvis Vejforum, og vejdirektoratets møder med kommunerne. Vedrørende glatførebekæmpelse deltager NSPV i løbende erfa-grupper og efteruddannelseskurser.

NSPVs unikke organisation, der kombinerer egenproduktion med samarbejde med eksterne entreprenører sikrer kontinuerlig og opdateret viden om opgavernes udførelse samt markedspriseniveauet for opgavernes løsning.

Fra 1. januar 2016 er der, på det tekniske område, overført administrative ressourcer fra de to kommuner til NSPV. Der er i den forbindelse etableret et planlæggerteam bestående af fem medarbejdere. Teamet har overordnet, til opgave at varetage planlægnings- og udviklingsopgaver til understøttelse af NSPV's drift- og anlægsopgaver.

I relation til overordnede og tværgående opgaver, udarbejder teamet grundlaget for udvikling på en række områder. Dette sker, hvor det er mest hensigtsmæssigt, af hensyn til f.eks. rationaliseringer eller besparelser. Udviklingsarbejdet kan medføre ændringer af arbejdsgange, justeringer af frekvenser, anvendelse af nyt park- og vejudstyr, mm.

Endvidere sikrer planlæggerteamet, at relationerne til kommunerne gennem løbende dialog opretholdes i forhold til budgetlægning, udviklingsopgaver og tværgående opgaver hvor kommuneren og NSPV er involverede. I disse situationer fungerer teamets medarbejdere som projektledere mellem kommunerne og NSPV og internt i NSPV.

Al borgerkontakt, sker gennem planlæggerne, herunder besvarelse og behandling af borgerhenvendelser samt information om projekter og lignende.

4.5 Medarbejdere, tilfredshed og kompetenceudvikling

NSPV ønsker at være en attraktiv og effektiv arbejdsplads, og mener at de to ting går hånd i hånd. NSPV har et ønske om, at NSPV skal være en attraktiv arbejdsplads og en organisation, som gør en forskel. Derfor arbejder NSPV med menneskers trivsel og tager et socialt ansvar gennem tre fokusområder:

- NSPVs medarbejdere skal kunne lide at komme på arbejde. Derfor er der fokus på trivsel, sikkerhed, kompetenceudvikling og ansvar på arbejdspladsen. Der er en god stemning på arbejdspladsen, og samarbejde vægtes højt, da dette er en forudsætning for god opgaveløsning.
- NSPV samarbejder med flere uddannelsesinstitutioner, og ønsker at bidrage til uddannelse af unge mennesker. NSPV har hvert år mange praktikanter, som stifter bekendtskab med jobfunktionerne på park- og vejområdet.
- NSPV arbejder med mennesker i jobtræning, jobafprøvning og nyttejob

4.5.1 Samarbejde

MED-udvalget i NSPV er som følge af NSPVs status som særkommune et hovedudvalg. NSPV er således underlagt de retningslinjer, der fremgår af "Rammeaftale om medindflydelse og medbestemmelse" mellem KL og KTO. Medlemmerne på medarbejdersiden er udpeget af hovedorganisationerne.

Der er afholdt 19 MED-møder siden 1. januar 2014 samt 5 MED-møder i et "skygge-MED" forud for oprettelsen af fællesskabet.

MED-udvalget har bl.a. arbejdet med udarbejdelse af en lokal MED-aftale, personalepolitikker, harmonisering af løn- og ansættelsesforhold og forhåndsaf tale på 3F området, MUS-system, proces for lønforhandling, kompetenceudvikling, trivselsmåling samt flere mindre aftaler. MED har løbende fokus på arbejdsmiljø herunder sygdom og arbejdsskader.

Der har været et meget tilfredsstillende og konstruktivt samarbejde i MED og med relevante personaleorganisationer. Det gode samarbejde i MED-udvalget og med personaleorganisationerne har været en væsentlig faktor i arbejdet med at skabe en effektiv og attraktiv arbejdsplads.

NSPV har nedsat fem udvalg med indstillingskompetence i forhold til MED og ledelse, for at sætte fokus på samarbejdet på disse områder:

- Kompetenceudviklingsudvalg, der mødes to gange årligt.
- Maskinudvalg, der mødes fire gange årligt.
- Beklædningsudvalg, der mødes en gang årligt.
- Pladsudvalg, der mødes ad hoc.
- Sikkerhedsudvalg, der mødes fire gange årligt.

4.5.2 Kompetenceudvikling.

NSPV arbejder struktureret og målrettet med kompetenceudvikling. Ved kompetenceudvikling forstås både ekstern og intern uddannelse og oplæring (sidemandsoplæring eller interne "kurser"). I NSPV omfatter kompetenceudvikling ikke bare fagligt relateret uddannelse, men også styrkelse af personlige færdigheder som læsning og regning for at forberede medarbejderne til fremtidens krav på arbejdsmarkedet om blandt andet digitalisering.

Kompetenceudviklingen skal primært dække organisationens specifikke krav og behov, idet der skal være sammenhæng mellem kerneopgaver og kompetencer. Virksomhedens behov prioriteres med lovpligtige og certifikatbevarende kurser først. Derudover tilstræbes det, at der tilgodeses en rimelig og retfærdig fordeling mellem medarbejderne.

Udgangspunktet for den personlige kompetenceudviklingsplan er MUS-samtalen. Det er hensigten, at medarbejderne skal have adgang til en personlig og langsigtet kompetenceudviklingsplan, og at man fra starten af året skal kunne se, hvornår man det pågældende år eventuelt skal på kursus og kompetenceudvikles.

NSPV har nedsat et kompetenceudviklingsudvalg bestående af både ledelses- og medarbejderrepræsentanter, som løbende har til opgave at vurdere, evaluere og indstille om kompetenceudvikling i NSPV. Udvalget har indstillingskompetence i forhold til ledelse og MED-udvalg. Udvalget mødes to gange om året.

I 2014 og 2015 har der været begrænset kompetenceudvikling på grund af opstarten af NSPV. I 2016 har der været et ambitiøst program for kompetenceudvikling for at imødegå efterslæb fra de foregående år.

I 2017 er det aftalt i MED, at prioritere kompetenceudviklingsmidlerne til ordblindeundervisning og læsekursus for medarbejderne.

4.5.3 Trivselsmålinger.

Der har i NSPV været gennemført trivselsmålinger i 2015 og 2016. Kategorier og korresponderende trivselsfaktorer er udarbejdet i samarbejde mellem medarbejdere og ledelse i MED ud fra en bruttoliste hentet på Offentligt Ansattes Organisationers (OAO) hjemmeside. Der har ikke været gennemført en egentlig nulpunktsmåling forud for etableringen af NSPV.

Medarbejdere og ledelse er blevet bedt om, at svare på et anonymt spørgeskema med 58 trivselsfaktorer fordelt på 16 trivselskategorier.

Resultaterne af trivselsmålingerne har været anvendt til drøftelser i ledergruppen og i MED om, hvilke konkrete tiltag der skal gennemføres for at højne trivslen i organisationen.

Trivselsmålingerne er gennemført med en besvarelsesprocent på over 90 % begge år. Over 80 % af medarbejderne har svaret "I nogen grad" eller højere på de stillede spørgsmål. Over 60% af medarbejderne svarer "Som regel" eller højere på de stillede spørgsmål. Forskellene i de to målinger er ikke signifikante. Resultaterne vurderes at være særdeles tilfredsstillende i forhold til, at organisationen har været gennem store forandringer.

4.5.4 Sygdom.

NSPV arbejder kontinuerligt og struktureret med at nedbringe sygefraværet. Medarbejder med 10-12 fraværsdage, sammenhængende eller spredte, kaldes til en omsorgssamtale for at drøfte om virksomheden og medarbejderen i fællesskab kan gøre noget for at nedbringe fraværet. NSPV har haft et mål om at nedbringe sygefraværet fra 2015 til 2016 med 1 procentpoint. Dette er ikke nået for de ikke-korrigerede tal, men for de korrigerede tal er faldet på over 1 %.

	2014	2015	2016
I alt*	5,7 %	5,9 %	5,4 %
Korrigeret**	4,1 %	4,3 %	3,1 %

* Udregnet i procent af effektiv arbejdstid. Anvendes til fastsættelse af timepris.

** Korrigeret for medarbejdere med mere end 4 ugers sammenhængende sygefravær. Sygefraværet skyldes alvorlig tilskadecomst udenfor tjenesten samt alvorlig sygdom.

Såfremt sygefraværet udregnes efter KLs beregningsmodel, hvor fraværsprocenten er antal kalenderdage i procent af 365 dage, er sygefraværet i 2015 4,7 % og i 2016 4,3 % for de ikke-korrigerede tal. Hvilket er på niveau med landsgennemsnittet.

NSPV arbejder fortsat med at reducere og forebygge sygefravær.

4.5.5 Arbejdsmiljø.

Et godt arbejdsmiljø er vigtigt både for virksomheden og medarbejderne. Det fremmer ikke alene arbejdstilfredsheden, men giver også en økonomisk gevinst for virksomheden.

NSPV har fokus på arbejdssikkerhed. Arbejdsulykker og nærved ulykker drøftes på hvert MED-møde for at undersøge, hvad der kan gøres for at forebygge og undgå lignende ulykker. Alle registrerede

arbejdsulykker, har været småskader, og der har ikke været alvorlige arbejdsulykker med personskade i den tid NSPV har eksisteret. Der har ikke i forbindelse med ulykkerne været konstateret sikkerhedsbrist eller mangel på anvendelse af værnemidler.

Der er gennemført APV i NSPV i 2015. Der blev i den forbindelse ikke konstateret større udfordringer i det fysiske eller psykiske arbejdsmiljø.

4.5.6 Rummelig arbejdsplads

Nordsjællands Park & og Vej ønsker at være en rummelig arbejdsplads, og en organisation, som gør en forskel. I den forbindelse kan følgende fremhæves:

- Tre -fire personer i fleksjob, og en person i seniorjob.
- Løbende flere personer i løntilskud/virksomhedspraktik, herunder flygtninge og veteraner.
- Fire - seks anlægsgartner og skov- og naturtekniker elever i forskellige forløb.
- En mekanikerelev.
- Skov og landskabsingeniør-/have- og parkingeniørstuderende i 5-10 måneders forløb.
- Jordbrugsteknologstuderende i praktik.
- Løbende en til to EGU-elever.

NSPV arbejder på at kunne tilbyde en elevplads som ejendomsservicetekniker i samarbejde med en af ejerkommunerne.

NSPV er i 2016 blevet godkendt til at kunne uddanne personvogns- og lastvognsmekanikere. NSPV vil i første omgang færdiguddanne en allerede ansat praktikant.

NSPV er fra 1. marts 2017 godkendt som praktiksted til kombinations-, del- eller korte aftaler til en anlægsstruktør elev, og arbejder på et samarbejde med en privat entreprenør om et samlet uddannelsesforløb.

NSPV har drevet to nyttejob projekter, ét i hver kommune. Projekterne har haft lidt forskellige målgrupper, men hvert projekt har bestået af to projektmedarbejdere og med kapacitet til at aktivere op til 16 borgere ad gangen i hver kommune. Fredensborg Kommune har opsagt det ene nyttejobprojekt fra 30. november 2015. Projekternes opgavevaretagelse skal opfattes som en merværdi/nytteværdi for borgerne. De varierende opgaver spænder fra et ekstra højt renholdelsesniveau, som et supplement til den ordinære drift, over brændeproduktion til naturplejeopgaver på udvalgte arealer.

NSPV har fra 2016 haft flygtninge i praktik, og har stillet sig til rådighed for aktivering af danske krigsveteraner med særlige udfordringer.

NSPV tager et socialt ansvar, men afbalancerer det sociale ansvar i forhold til at skabe konkurrencedygtige ydelser.

NSPV vil være villig til at påtage sig yderligere opgaver, hvis ressourcer til udførelse af opgaverne følger med.

4.6 Omfanget af opgaver, der kommer fra andre end de to kommuner

Der er i samarbejdsaftalen åbnet mulighed for, at byrådene i ejer kommunerne kan beslutte at optage andre kommuner. Der har ikke været henvendelser fra andre kommuner om optagelse i fællesskabet. NSPV samarbejder med andre kommuner og statslige styrelser, hvor dette er muligt og praktisk.

NSPV samarbejder med Hillerød, Hørsholm og Gribskov kommune om snerydning på følgende veje på kommunegrænserne:

- Lågegyde
- Isterødvejen
- Hillerødvejen
- Horneby Fælledvej, Villingebæk Strandvej, Esumvej m.fl.

NSPV samarbejder med Rudersdal og Hørsholm om vandløbsvedligeholdelse omkring Usserød Å.

NSPV samarbejder med Slots- og Kulturstyrelsen om vedligeholdelsen af arealerne omkring Kulturværftet.

NSPV udlejer strandrenser med maskinfører til Halsnæs Kommune en gang ugentligt i badesæsonen.

NSPV samarbejder med de to kommuners forsyninger, hvor der er lovmæssig mulighed for dette. Således udføres retablering af belægninger på kommunale veje, fortove og stier i Helsingør Kommune for Forsyning Helsingør. Forsyning Helsingør bortskaffer slam fra vejbrønde for NSPV.

Der samarbejdes med Forsyning Helsingør om bortskaffelse af tang. Der samarbejdes med Fredensborg Kommune omkring mellemdæponi af fejeaffald og slam fra sugning af vejbrønde.

Derudover låner NSPV frokostfaciliteter ved de to forsyninger, samt låner lagerplads til vejsalt med henblik på at nedbringe transporttiden.

NSPV er underlagt kommunalfuldmagten, og kan i lighed med kommuner varetage opgaver med hjemmel i kommunalfuldmagtsreglerne. Dette medfører, at NSPV ligesom kommunerne lovligt kan sælge overskudskapacitet til andre herunder private, grundejerforeninger mv. NSPV ønsker dog at samarbejde med private, ikke at konkurrere, hvorfor det er NSPVs politik ikke at arbejde for private.

4.7 Den ydede service opleves godt af borgerne

Borgernes oplevelse af den ydede service kan være svær at måle. Det er vanskeligt for borgerne at skelne mellem det politisk valgte serviceniveau, og det faktisk ydede arbejde. NSPV behandler og besvarer henvendelser på eget ansvarsområde, hvilket giver en tæt dialog med borgerne og god føling med ansvarsområderne.

I forbindelse med almindelige borgerhenvendelser og naboforhold i øvrigt besvarer NSPV henvendelserne på kommunernes vegne i henhold til gældende politikker på området. NSPV sikrer desuden besvarelse af henvendelse vedrørende driften fra politikere og andre interessenter. NSPV håndterer almindelige grundejerforpligtelser i forbindelse med kommunale arealer i henhold til vejloven, hegnsløven, ydelsesbeskrivelser, driftsaftaler mv.

NSPV samarbejder med borgerne i forbindelse med borgerhenvendelser, samt når NSPV deltager i borgermøder sammen med de to kommuner. NSPV modtager borgerhenvendelser telefonisk, pr. mail samt elektronisk via IT-løsninger (tidligere ”Giv et Praj” - fra 1. januar 2017 via ”Giv et Tip”). Borgerne har på den måde mulighed for via en app eller PC at melde ind om observationer for eksempel huller i vejene, manglende glatførebekæmpelse, renhold mv.

Det er Nordsjællands Park og Vejs vurdering, at antallet af klager over serviceniveauet er dalende, og at antallet af positive tilbagemeldinger er stigende. Siden overtagelsen af ansvaret for den grønne drift af skoler, institutioner og kommunale ejendomme i Helsingør har tilbagemeldingerne været positive herfra.

5 Særlige projekter (eksempler)

5.1 Havnegade i Helsingør.

Arbejdet med trafiksanering af Havnegade i Helsingør blev udført i 2014 og 2015.

Arbejdet gennemførtes med NSPV som hovedentreprenør, og med bl.a. Ebbe Dalsgaard og Colas som underentreprenører. Rambøll var rådgiver på projektet for Helsingør Kommune.

NSPV udførte selve byggepladsindretningen, skiltning omkring projektet, udskiftning af vejbrønde og stikledninger, samt opbrydning og lægning af flisearealer med den røde Helsingør flise, ledelinjer med opmærksomhedsfelter, samt kørsel med store biler.

Ebbe Dalsgaard udførte granitsætning. Colas udførte fræsning og udlægning af asfalt. Disse opgaver blev udbudt i underhåndsbud. Derudover udførte Dansk Støbeasfalt udlægning af specialasfalt.

Underentreprenørernes andel af projektet har været ca. 3,9 mio. kr.

5.2 Strandpromenaden

Arbejdet med renovering af Strandpromenaden ved Helsingør Havn blev udført i 2016.

Arbejdet gennemførtes med NSPV som byggestyrer og bl.a. Zøllner (brolægger) og Lemminkäinen (Asfalt) som underentreprenører. NSPV udfører plantning af træer i foråret 2017.

Arbejdet omfattede asfalt-, kantstens- vejbrønde, flisearbejde og plantehuller samt plantning. Derudover har der været en del koordinering med Helsingør Havn, der skulle have vinteropbevaret deres både, ledningsejere med gravning og sænkning af el og fiberledninger, specielt fjernvarme, hvor arbejderne nødvendiggjorde sænkning af et rør til øresundsakvariet, samt en koordinering med entreprenørfirmaet G. Tscherning A/S som udførte en afdræning af øresundsakvariet.

5.3 Anlægsprojekter i øvrigt.

NSPV har udført flisebelægninger i de to ejer kommuner for ca. 5 mio. kr., og har udbudt Gurrevej, Ny Kronborgvej, P-plads ved Multiparken og stirenoveringer i Kokkedal for ca. kr. 2,2mio. kr. til forskellige lokale entreprenører. Princippet for udbuddet har været at invitere to lokale og en ekstern entreprenør. Der har været udbudt 3x20 renoveringer af vejbrønde til tre lokale entreprenører. NSPV har i forbindelse med udarbejdelse af udbud samarbejdet med en privat rådgiver for at professionalisere NSPVs udbudsproces.

5.4 Kantstensrenholdelse.

NSPV har udbudt ukrudtsbekæmpelse på kantsten, som tidligere blev udført af egne medarbejdere. Udbuddet blev vundet af Ebbe Dalsgaard A/S. Ebbe Dalsgaard anvender en ny censorstyret teknologi, der anvender hedvand på 96-98° C, så der kun ukrudtsbekæmpes, hvor der er ukrudt. Fordelene ved denne teknologi er, at der kan køres helt tæt på hække og busketter med en stor CO2 besparelse til følge, og at brandfaren minimeres. NSPV har samtidig med hedvands behandlingen intensiveret kørsel med fejmaskinerne, hvor der er monteret ekstra stål tråde i fejekostene for at få bugt med ukrudtet langs kantstenene.

5.5 Brøndsugning

NSPV har i 2015 udbudt sugning af vejbrønde i begge kommuner. Udbuddet blev vundet af ISS. Opgaven blev tidligere varetaget internt i Helsingør Kommune og havde ikke været udført i Fredensborg Kommune i flere år. Udliciteringen af opgaven har medført besparelser og serviceløft inden for budget i begge kommuner. Der har kunnet konstateres en nedgang i klager over oversvømmelser fra vejarealer i Fredensborg Kommune.

5.6 Kunstgræs.

NSPV har fået overdraget to nye kunstgræsanlæg i Fredensborg- og Karsemosegård idrætsanlæggene i efteråret 2015. For at løse driften på de to anlæg har det været nødvendigt at investere i traktorer, slæbenet og sneslynger. NSPV havde i forvejen et anlæg i Humlebæk, og har således stærke kompetencer på området.

5.7 Genåbning af vandløb

NSPV har udført en genåbning af ca. 900 m rørlagt strækning af "Tinkeruprenden" i Helsingør Kommune. Formålet med projektet var at skabe bedre livsbetingelser for dyr og planter i vandløbet. Samtidig er formålet at gøre Tinkerup mosen en lille smule mere våd, så mosens særlige planter og dyr får bedre levevilkår.

NSPV har udført genåbning af "Hetlands Å", der løber fra et moseområde ved Plejelt og ud i Kjeldsø Å i Helsingør Kommune. Formålet med projektet er ligeledes at skabe bedre vilkår for planter og dyr i å løbet.

5.8 Etablering af vandhuller

NSPV har etableret 16 vandhuller for Helsingør Kommune på arealerne ved den grønne kile vest for Klostermosevej og på arealerne langs med Agnetevej. Formålet var at højne biodiversiteten ved at etablere levesteder for padder, insekter og eng- og vadefugle samt at styrke landskabsoplevelsen med større variation i landskabet.

5.9 Specialbehandling af boldbaner

NSPV har jf. samarbejdsaftalen (se bilag) ansvaret for pleje af idrætsområder i begge kommuner. Opgaven med pleje af Helsingør Kommunes idrætsaftaler er endnu ikke overdraget fra Helsingør Kommune.

NSPV har imidlertid udbudt opgaven med specialbehandling af boldbaner i både Helsingør og Fredensborg kommune samlet, da opgaven kræver specialmateriel, som kommunerne eller NSPV ikke råder over. Opgaven omfatter gødsning, dybdeluftning og eftersåning af banerne. Samtidig indkøbtes en kraftig

vertikalskærer til baner, som derudover kan anvendes i naturområder, parker mm. Ved at udbyde begge kommuners baner samtidig opnåedes priser, der lå under de priser Helsingør idræt betalte i 2014.

5.10 Vintertjeneste

Som følge af ændret praksis på området, var det nødvendigt at udarbejde nyt regulativ i begge ejerkommuner. NSPV har i 2015 udarbejdet forslag til "Vinter- og Renholdelsesregulativ" for de to kommuner. Regulativet er efterfølgende blevet godkendt af de to byråd. Formålet med at tage udgangspunkt i et fælles udkast til regulativ for de to ejerkommuner var, at reducere arbejdet med at udarbejde to selvstændige regulativer og samtidig skabe et grundlag for at optimere vintertjenesten på tværs af kommuneskellet.

Forud for udbuddet blev alle ruter optimerede. Dels var mange vinterruter i Fredensborg Kommune ikke optimeret siden kommunesammenlægningen, dels blev mange ruter gentænkt uden hensyn til kommunegrænsen.

På baggrund af regulativet og ruteoptimeringen har NSPV i 2016 udbudt 65 entrepriser til private entreprenører. NSPV blev i udbuddet støttet af COWI. De 50 entrepriser var lastbils- og traktor entrepriser og var dækket af et EU udbud, de resterende er håndruter udbudt som underhåndsbud.

5.11 Arrangementer og events.

Nordsjællands Park & Vej bidrager til gennemførelse af flere arrangementer og events i de to kommuner. NSPV har bidraget med afspærring og renholdelse i forbindelse med Post Danmark Rundt, Ironman samt Grand Fondo. Derudover har NSPV foretaget opsætning og nedtagning af valgstederne i begge kommuner i forbindelse med folketingsvalg mv. NSPV sikrer hvert år, at der ryddes op i Helsingør efter den omtalte øl-stafet.

6 Digitalisering

NSPV arbejder på at optimere arbejdsgange og opgaveflow. Dette er bl.a. sket ved indførelse af opgavestyringssystemet "Synchronicer", hvor opgavebeskrivelserne foreligger digitalt fra observation hos borgeren til udførelse af medarbejderne. Omfanget af papirsager reduceres. Styringen og prioriteringen bliver langt bedre. Køretøjerne udstyres med tablets og smartphone, hvorved medarbejderne kan modtage opgaver og indrapportere opgavestatus og observationer.

Systemet giver samtidig borgere mulighed for at følge de opgaver, de indberetter. Målet er at de fleste henvendelser fra borgere skal foregå digitalt ved brug af app'en "Giv et tip".

I forhold til digitale løsninger i driften eksempelvis på renholdelsesområdet er NSPV i gang med at udbrede brugen af intelligente skraldespande. Skraldespanden sender et signal direkte til medarbejderne når de er fyldte og skal tømmes. Herudover komprimerer de intelligente skraldespande affaldet og kan indeholde mere end traditionelle skraldespande, hvilket betyder, at tømningens frekvens nedsættes markant.

Helsingør Kommune leverer IT-ydelser til NSPV. Opgaven relateret til fag-systemer med opdaterede data, har vist sig større end først antaget.

På vejområdet, anvender de to ejerkommuner hver sit vejforvaltningssystem til samling af vejdata, henholdsvis RoSy og Vejman. Det anbefales, at der indføres et fælles vejforvaltningssystem på vejområdet.

På det grønne område, har data enten været mangelfulde eller ikke opdaterede. Der er derfor igangsat et arbejde med at indsamle og vedligeholde data i ét samlet system SWECO Park.

Adgang til digitale kort(GIS) leveres af de to ejerkommuner, men behovet er ét samlet kortsystem med relevante fag-data. Dette er pt. under udarbejdelse internt i NSPV, hvor alle nødvendige digitale kortdata opbygges og vedligeholdes.

7 Støtte fra de to kommuner.

Af samarbejdsaftalens § 6 fremgår, at ”støttefunktioner til varetagelse af NSPVs drift som personaleadministration, økonomi- og IT-funktioner og juridisk rådgivning varetages efter nærmere aftale af en eller begge af de deltagende kommuner”. Konkret varetages personaleadministrationen af Fredensborg Kommune, og IT-funktioner varetages som nævnt af Helsingør Kommune.

Fredensborg Kommunes støtte på personaleadministration omfatter lønadministration og bistand i forbindelse med personalesager. Fredensborg Kommunes støtte på dette området har været omfattende. Fredensborg Kommunes støtte har været meget tilfredsstillende og af afgørende betydning for NSPVs omstilling. Fredensborg Kommune har endvidere støttet NSPV med juridisk bistand, særligt relateret til statsforvaltningen. Også denne støtte har været meget tilfredsstillende.

IT-støtten omfatter tilvejebringelse af standardarbejdspladser for ledelse og administration samt profiler på Helsingør Kommunes IT-struktur for alle medarbejdere. NSPV betaler selv for specifikke systemer herunder økonomistyringssystem samt fagsystemer, som ikke indgår i standardpakken. Der har i forbindelse med oprettelsen af NSPV været udfordringer med at tilvejebringe et journaliseringssystem til NSPV, hvilket først er kommet på plads primo 2017. Støtten på IT-området må generelt vurderes meget tilfredsstillende.

Endvidere er det aftalt, at NSPV støttes med indkøbs- og udbudskompetencer fra de to kommuner, ved større udbud samt med generelle udbudsretslige spørgsmål. Konkret har de to kommuners udbudsafdelinger støttet udbud af arbejdstøj, brøndugning, vejsalt (i rammen af flerkommunalt indkøbssamarbejde) samt materielleje. Støtten afregnes ud fra timeforbrug med den enkelte kommune. Støtten har været meget tilfredsstillende.

8 Konklusion og anbefaling

8.1 Resultater

NSPV har arbejdet med at indfri de politisk opstillede mål, effektiviseret de overdragede opgaver og har opnået gode resultater.

- Timeprisen på opgaverne blev efter første år sænket med 5,5 %, idet timeprisen første år var baseret på erfaringstal fra før sammenlægningen. Udover dette har NSPV effektiviseret opgaveløsningen med over 2 % pr. år.

- NSPV har haft overskud de første tre driftsår på ca. 8,7 mio. kr. Overskuddet er henlagt på egenkapitalen.
- NSPV har moderniseret maskinparken og har reduceret maskinomkostningerne løbende. NSPV har opnået en bedre udnyttelse af maskinparken, fx er antallet af lastbiler reduceret fra fem til tre.
- Benchmark med private leverandører og andre kommuner viser, at NSPV leverer ydelserne til konkurrencedygtige priser.
- NSPV har reduceret ledelseslaget fra 14 til 10 ledere, idet der er oprettet en værkstedslederfunktion og en teamleder for planlæggerteamet. NSPV har øget lederkvaliteten og har skabt en mere robust og synlig ledelse.
- NSPV har planlagt, styret og udført flere større og mindre anlægsprojekter på vejområdet. NSPV har i den forbindelse sikret konkurrencedygtige priser, og har muliggjort opdelingen af projekterne i flere mindre fagentrepriser, som har været attraktive for lokale virksomheder at byde på.
- NSPV har samarbejdet med en række lokale leverandører og entreprenører. NSPV har udbudt flere opgaver på tværs af kommunegrænsen herunder fælles vinterudbud med ruteoptimering og 65 udbudte entrepriser. Brøndsugning og ukrudtsbekæmpelse er også udbudt som fælles udbud for de to kommuner.
- NSPV har udarbejdet et fælles "Vinter og Renholdelsesregulativ" for de to kommuner, der efterfølgende er blevet behandlet i de to byråd. Regulativet har dannet grundlaget for ruteoptimering og et fælles udbud for vintertjenesten i de to kommuner
- Det er vurderingen, at der med etableringen af NSPV er frigjort ressourcer i de to forvaltninger til politikerbetjening og varetagelse af mere strategiske opgaver.
- NSPV har etableret en velfungerende samarbejdsorganisation, der har bidraget til at sikre en attraktiv og effektiv arbejdsplads. Medarbejderne udtrykker tilfredshed med at arbejde i organisationen samtidig med at effektiviteten er steget væsentligt. Sygefraværet er lavt og med faldende tendens i korttidssygefraværet.

8.2 Anbefalinger til yderligere effektivisering og optimering i fremtiden.

8.2.1 Opgavebestemmelse og formål

Formålsbeskrivelsen og opgavebestemmelsen (se pkt. 3.3 og bilag) for NSPV har ikke været tilstrækkelige præcise til at definere opgavesnitfladerne mellem ejerkommunerne og NSPV eller til at definere, hvad den fulde opgavevaretagelse omfatter. Det er NSPVs vurdering, at der fortsat resterer et arbejde med at udrede opgavesnitflader, således at størst mulige dele af den faktiske forvaltningsvirksomhed og det sagsforberedende arbejde overføres til NSPV. Der er et fortsat effektiviseringspotentiale og optimering af opgavevaretagelsen, hvormed der yderligere kan frigøres ressourcer i de to forvaltninger, såfremt der arbejdes videre med at afklare disse snitflader og overdrage det fulde ansvar til fællesskabet.

Opgaverne oplistet i samarbejdsaftalens bilag1A er baseret på en tilfældig opstilling af, hvilke opgaver de to gamle materielgårde løste inden etableringen af fællesskabet på bestilling fra de to kommuner. Oplistingen er ikke baseret på en egentlig analyse af, hvor der er sammenhænge eller synergier. Der bør på den baggrund gennemføres en analyse af, hvor der er synergier i at samle opgaverne, økonomiske og kompetencemæssige, samt hvor der er snitflader i forhold til rene myndighedsopgaver. Derudover bør gennemføres en analyse af snitflader indenfor de enkelte opgavetyper. Samarbejdsaftalen bør

efterfølgende justeres, godkendes af de to byråd og fremsendes til statsforvaltningen til endelig godkendelse

8.2.2 Anlægsopgaver

Anlægsopgaver på veje fortove og cykelstier er jf. samarbejdsaftalen overdraget til NSPV, og opgaven ligger dermed entydigt hos NSPV. Fortolkningen af overdragelsen af denne opgave har været løbende drøftet mellem NSPV og ejerkommunerne, og der udestår fortsat yderligere definering af snitflader. NSPV har gennemført flere mindre og mellemstore anlægsprojekter med godt resultat.

NSPV gennemfører anlægsprojekter;

- som egenproduktion, for så vidt angår mindre anlægs- og renoveringsprojekter,
- som konkurrenceudbudt til eksterne entreprenører, eller
- som en kombination af de to typer, hvor NSPV opdeler projekterne i mindre fagentrepriser og selv løser delentrepriser.

Forvaltningerne fastholder fortsat opgaveløsningen, og der er fortsat medarbejdere ansat i de to forvaltninger til at overvåge Nordsjællands Park og Vejs opgavevaretagelse. Dette har medført dobbeltbemanding og uklarhed om ansvaret. Derudover er der anlægsprojekter på området, hvor NSPV ikke inddrages.

De to ejerkommuner har hver især relativt lave anlægsbudgetter på området. Ved at overføre det fulde som kontraktholder ansvar til fællesskabet for planlægning, projektering, udbud, styring og udførelse, vurderes der at være mulighed for at skabe en yderligere professionaliseret byggestyringsorganisation med væsentlige synergier både for så vist angår priser for de udbudte ydelser og for ressourcer anvendt til forvaltning af området.

8.2.3 Asfaltopgaver

Jævnfør samarbejdsaftalen er "Mindre asfalt opgaver" overdraget til NSPV uden at dette er nærmere defineret.

I Helsingør Kommune udføres lapning af huller, mindre udbedringer samt opgaver med etablering af visse parkeringspladser og lignende af NSPV. Lapning af huller og mindre udbedringer udføres af NSPV som egenproduktion. Større opgaver udbydes til eksterne. Endvidere reetableres huller i belægninger, efter Forsyning Helsingørs udgravninger.

I Fredensborg Kommune administreres hele asfaltopgaven af kommunens forvaltning, idet Fredensborg Kommune i 2013 har indgået en funktionsaftale og en partneringaftale med Colas. Partneringaftalen skal fornyes i 2017. Der har været drøftelser om, at partnering aftalen overføres til NSPV snarest, uden at dette er endeligt aftalt. Overførsel af funktionsaftalen afventer en juridisk udredning.

Der vurderes at være synergier ved at undgå at to til tre parter styrer asfalt i samme område, hvor øvrige opgaver i øvrigt er sammenhængende – vejbrønde, hæve/flytte kantsten ved fortovsrenovering, mv. Derudover kan der være en besparelse ved at pulje asfaltopgaven. Fornyelsen af Fredensborg Kommunes partneringaftale giver mulighed for fælles udbud på området samt vurdering af, hvordan opgaverne løses bedst og billigst.

Det skal på den baggrund anbefales at overføre opgaven med at styre begge Kommuners asfaltopgaver herunder tilstandsvurderinger til NSPV.

8.2.4 Materielgårde

Nordsjællands Park og Vej råder som nævnt over tre maskingårde: H.P. Christensensvej, Helsingør, Kongevejen 425c, Kvistgård samt Møllevvej 7, Nivå. NSPV betaler pt. ca. 2,5 mio. kr. i leje og omkostninger for de tre faciliteter. Ingen af de tre faciliteter er 100 % velegnede til formålet eller rummer i sig selv muligheder for en samplacering af faciliteterne. Samling af aktiviteterne har været et udtrykt ønske af bestyrelsen på strategiworkshop 28. januar 2015 samt af MED-udvalget i Nordsjællands Park og Vej. Samling af aktiviteterne vurderes at kunne skabe en række organisatoriske, administrative og ledelsesmæssige synergier i organisationen. Samling af aktiviteterne har været behandlet på et bestyrelsesmøde 26. august 2015.

NSPVs anbefaling er at samle aktiviteterne på de to materiel gårde beliggende i Helsingør Kommune, da Kongevejen 425c ligger midt i det samlede område, og H.P.Christensensvej bl.a. rummer den største værkstedsfunktion. For Fredensborg Kommunes vedkommende vil samlingen betyde kortere køreafstande til opgaver i Humlebæk og Fredensborg. Marginalt længere køretider til Nivå samt længere køretid (5 minutter) til Kokkedal.

Der er udtrykt bekymring fra Fredensborg Kommunes side omkring at opgive materielgården i Fredensborg Kommune, da der ikke vil være en "fall back" option, hvis fællesskabet opsiges, og sagen er henlagt af NSPVs bestyrelse til fremtidig behandling med anvendelse af ekstern rådgiver. Det anbefales, at sagen genoptages i bestyrelsen og de to byråd, idet der inden endelig stillingtagen udarbejdes en "fall-back option" for Fredensborg kommune, såfremt fællesskabet opløses.

8.2.5 Fælles tilsyn og tilstandsregistrering

Tilsyn og opfølgning med fremmede entreprenørers og ledningsarbejderes arbejder på kommunale veje, stier og pladser har ikke været udført tilstrækkeligt i de to kommuner. Resultatet er væsentlig værdiforringelse af vejkapitalen. NSPV har påbegyndt tilsyn med gravearbejder i Fredensborg Kommune, hvilket har resulteret i mange påbud om opretning. Tilsynet bør udvides til Helsingør, og der bør afsættes flere midler til området. I dag er der udelukkende ressourcer til opfølgning, når udgravningerne er tildækkede. Der bør føres lønbende tilsyn med opgravning, komprimering og opfyldning.

Tilstanden på kommunernes veje, fortove og stier bør følges løbende og registreres i ét vej system (ROSY eller Vejman). Tilstandsregistreringerne bør munde ud i konkrete anbefalinger til byrådene i de to ejerkommuner. NSPV kan med fordel pålægges denne opgave på vegne af de to kommuner.

8.2.6 Fælles udbud på områderne

Flere kommuner har gode erfaringer med fælles udbud. Gladsaxe, Gentofte, Rudersdal og Lyngby-Taarbæk har netop gennemført et fælles asfaltudbud for 110 mio. kr. NSPV har gennemført fællesudbud på vintertjeneste, brøndsugning, anlægsopgaver, ukrudtsbrænding. NSPV kan anvendes som platform til yderligere fælles udbud på områderne, hvis opgaverne som kontraktholder overføres til fællesskabet.

8.2.7 Rapportering til ejerkommunerne

Direktøren for NSPV har deltaget i ét udvalgsmøde i hver af de to kommuner i perioden. Det vurderes, at der fremover gennemføres en årlig afrapportering til de to byråd af NSPV virksomhed.

8.2.8 Ejendomsdrift

NSPV har fra medio 2016 overtaget ansvaret drift af udenomsarealerne ved Helsingør Kommunes skoler, institutioner og kommunale ejendomme (dog undtaget idrætsarealerne), således som det fremgår af samarbejdsaftalens bilag 1A. De foreløbige erfaringer er meget positive. Endvidere er der demonstreret, at modellen med et § 60 fællesskab virker. Der bør foretages en vurdering af, om andre opgaver indenfor ejendomsdrift kan overdrages til fællesskabet.

9 Afslutning

NSPV er som nævnt det første tværkommunale fællesskab indenfor park og vejområdet. På den baggrund har der været mange udfordringer for ejerkommunerne og for NSPV, som har skullet løses hen ad vejen, og som der ikke har været entydige svar på.

NSPV har effektiviseret organisationen og opgaveløsningen er løftet kvalitativt.

Processer for budgetlægning og styring er nu kommet på plads, og der vurderes at være yderligere potentiale for effektivisering internt i NSPV og på tværs af kommuneskillet.

Afslutningsvis må det konstateres, at NSPV levet op til de politisk opstillede mål og har løst opgaverne tilfredsstillende de første tre år.

Bilag: Opgaveoversigt, Nordsjællands Park og Vej

Bilag 1A

Opgaveoversigt, Nordsjællands Park og Vej

Opgaveoversigten fremstiller en bruttoliste af de kerneopgaver, som Nordsjællands Park og Vej overdrages. Varetagelsen af opgaverne kan variere imellem kommunerne på baggrund af de servicebeskrivelser, der udarbejdes i forbindelse med vedtagelse af budgettet. Således kan eksempelvis pleje af idrætsområder være en prioriteret opgave i den ene kommune og samtidig være budgetlagt til 0 kr. i en anden kommune, såfremt der ikke er ønske om varetagelse af denne opgave.

Vedligeholdelse af færdselsarealer

- Mindre asfaltarbejder
- Renovering og reparation af fortove
- Ukrudtsbekæmpelse på kantsten
- Opsætning af skilte
- Reparation af vejudstyr
- Mindre stribe/afmærkningsopgaver
- Tømning af affaldskurve
- Maskinel fejning af gader og veje
- Manuel fejning
- Klipning af græsrabatter
- Pleje af vejbeplantning
- Udskiftning af vejbrønde samt kloakarbejde
- Sugning af vejbrønde, sandfang mv.
- Snerydning og glatførebekæmpelse
- Anlægsopgaver - veje, fortove og stier

Vedligehold af parker og naturområder

- Drift af parker og haveanlæg herunder tenbeskæring
- Pleje af skov og naturområder
- Træfældning/-klatring
- Vedligehold af inventar/skilte
- Kystsikring
- Renhold i parker og naturområder
- Drift og vedligehold af legepladser
- Legepladstilsyn v. legepladsinspektør
- Renhold på badestrande
- Fjernelse af tang på badestrande
- Vandløbsvedligehold
- Risikovurdering af træer
- Naturplejeprojekter
- Hegnsarbejde

Driftsaftaler - skoler, institutioner og kommunale ejendomme

- Grøn pleje

Glatførebekæmpelse
Pleje af idrætsområder og skolebaner
Belægnings-, anlægsopgaver
Sandudskiftning
Legepladstilsyn v. legepladsinspektør
Diverse anlægsopgaver

Øvrigt

Opsætning af julebelysning og -udsmykning
Flagallé og fejning i forbindelse med ambassadørmodtagelse på Fredensborg Slot