



· Nordsjællands Park & Vej
· Kongevejen 425 C
· DK-3490 Kvistgaard

· Telefon 4928 4960
· Mail nspv@nspv.dk
· www.nspv.dk

· CVR 3541 8733
· EAN 579 000 112 4717

Årsregnskab for 2016
Nordsjællands Park og Vej I/S
CVR-nr. 35 41 87 33

Indholdsfortegnelse

Påtegninger	3
Ledelsens påtegning	3
Bestyrelsens påtegning	4
Den uafhængige revisors erklæringer	5
Virksomhedsoplysninger	8
Ledelsens beretning	9
Resultatopgørelse	17
Balance	18
Noter til årsregnskabet	19
Regnskabspraksis	22
Driftsregnskab	22
Balancen	23

Påtegninger

Ledelsens påtegning

Undertegnede har dags dato aflagt årsregnskab for 2016 for Nordsjællands Park og Vej I/S.

Årsregnskabet bygger på de obligatoriske oversigter og redegørelser, der skal aflægges i overensstemmelse med Lov om Kommunernes Styrelse og reglerne i Økonomi- og Indenrigsministeriets Budget- og Regnskabssystem for Kommuner.

Vi anser den valgte regnskabspraksis for hensigtsmæssigt, således at årsregnskabet giver et retvisende billede af fællesskabets aktiver og passiver, finansielle stilling samt årets økonomiske resultat.

Kvistgård, den

Direktion



Niels Christian Koefoed

Bestyrelsens påtegning


Bestyrelsen for Nordsjællands Park og Vej I/S har i dag behandlet og vedtaget årsregnskabet for regnskabsåret 2016.

Kvistgård, den 21. marts 2017

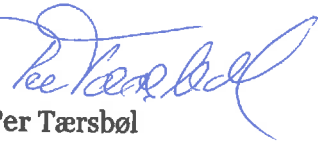
Bestyrelse



Flemming Rømer



Johannes Hecht-Nielsen



Per Tærsebøl



Gitte Kondrup



Ergin Özer



Thomas Bak



Uffe Bastiansen



Kim Bjørlund Madsen

Den uafhængige revisors erklæringer

Til bestyrelsen i Nordsjælland Park og Vej I/S

Revisionspåtegning på årsregnskabet

Konklusion

Det er vores opfattelse, at årsregnskabet for regnskabsåret 1. januar – 31. december 2016 i alle væsentlige henseender er rigtig, dvs. udarbejdet i overensstemmelse med kravene i bekendtgørelse om kommuners budget- og regnskabsvæsen, revision mv.

Vi har revideret årsregnskabet for Nordsjællands Park og Vej I/S for regnskabsåret 1. januar – 31. december 2016, der omfatter anvendt regnskabspraksis, regnskabsopgørelse, balance og noter med følgende hovedtal:

- Årets driftsudgifter DKK 91.710.379
- Balancesum DKK 40.725.571
- Egenkapital i alt DKK 14.023.961

Årsregnskabet er udarbejdet efter kravene i bekendtgørelse om kommuners budget- og regnskabsvæsen, revision mv.

Grundlag for konklusion

Vi har udført vores revision i overensstemmelse med internationale standarder om revision og de yderligere krav, der er gældende i Danmark samt god offentlig revisionsskik, idet revisionen udføres på grundlag af bestemmelserne i lov om kommunernes styrelse. Vores ansvar ifølge disse standarder og krav er nærmere beskrevet i revisionspåtegningens afsnit "Revisors ansvar for revisionen af årsregnskabet". Vi er uafhængige af institutionen i overensstemmelse med internationale etiske regler for revisorer (IESBA's Etiske regler) og de yderligere krav, der er gældende i Danmark, ligesom vi har opfyldt vores øvrige etiske forpligtelser i henhold til disse regler og krav. Det er vores opfattelse, at det opnåede revisionsbevis er tilstrækkeligt og egnet som grundlag for vores konklusion.

Fremhævelse af forhold vedrørende revisionen

Interessentskabet har som sammenligningstal i årsregnskabet for 2016, medtaget budgettal for 2016 i resultatopgørelsen. Disse budgettal har ikke været underlagt revision.

Ledelsens ansvar for årsregnskabet

Ledelsen har ansvaret for udarbejdelsen af et årsregnskab, der i alle væsentlige henseender er rigtig, dvs. udarbejdet i overensstemmelse med kravene i bekendtgørelse om kommuners budget- og regnskabsvæsen, revision mv. Ledelsen har endvidere ansvaret for den interne kontrol, som ledelsen anser for nødvendig for at udarbejde et årsregnskab uden væsentlig fejlinformation, uanset om denne skyldes besvigelser eller fejl.

Ved udarbejdelsen af årsregnskabet er ledelsen ansvarlig for at de dispositioner, der er omfattet af udarbejdelse af årsregnskabet, er i overensstemmelse med meddelte bevillinger, love og andre forskrifter samt indgåede aftaler og sædvanlig praksis.

Revisors ansvar for revisionen af årsregnskabet

Vores mål er at opnå høj grad af sikkerhed for, om årsregnskabet som helhed er uden væsentlig fejlinformation, uanset om denne skyldes besvigelser eller fejl, og at afgive en revisionspåtegning med en konklusion. Høj grad af sikkerhed er et højt niveau af sikkerhed, men er ikke en garanti for, at en revision, der udføres i overensstemmelse med internationale standarder om revision og de yderligere krav, der er gældende i Danmark samt god offentlig revisionsskik, jf. bekendtgørelse om kommuners budget- og regnskabsvæsen, revision mv., altid vil afdække væsentlig fejlinformation, når sådan findes. Fejlinformationer kan opstå som følge af besvigelser eller fejl og kan betragtes som væsentlige, hvis det med rimelighed kan forventes, at de enkeltvis eller samlet har indflydelse på de økonomiske beslutninger, som brugerne træffer på grundlag af årsregnskabet.

Som led i en revision, der udføres i overensstemmelse med internationale standarder om revision og de yderligere krav, der er gældende i Danmark samt god offentlig revisionsskik, jf. bekendtgørelse om kommuners budget- og regnskabsvæsen, revision mv. foretager vi faglige vurderinger og opretholder professionel skepsis under revisionen. Herudover:

- Identificerer og vurderer vi risikoen for væsentlig fejlinformation i årsregnskabet, uanset om denne skyldes besvigelser eller fejl, udformer og udfører revisionshandlinger som reaktion på disse risici samt opnår revisionsbevis, der er tilstrækkeligt og egnet til at danne grundlag for vores konklusion. Risikoen for ikke at opdage væsentlig fejlinformation forårsaget af besvigelser er højere end ved væsentlig fejlinformation forårsaget af fejl, idet besvigelser kan omfatte sammensværgelser, dokumentfalsk, bevidste udeladelser, vildledning eller tilsidesættelse af intern kontrol.
- Opnår vi forståelse af den interne kontrol med relevans for revisionen for at kunne udforme revisionshandlinger, der er passende efter omstændighederne, men ikke for at kunne udtrykke en konklusion om effektiviteten af institutionens interne kontrol.
- Tager vi stilling til, om den regnskabspraksis, som er anvendt af ledelsen, er passende, samt om de regnskabsmæssige skøn og tilknyttede oplysninger, som ledelsen har udarbejdet, er rimelige.
- Konkluderer vi, om ledelsens udarbejdelse af årsregnskabet på grundlag af regnskabsprincippet om fortsat drift er passende, samt om der på grundlag af det opnåede revisionsbevis er væsentlig usikkerhed forbundet med begivenheder eller forhold, der kan skabe betydelig tvivl om institutionens evne til at fortsætte driften. Hvis vi konkluderer, at der er en væsentlig usikkerhed, skal vi i vores revisionspåtegning gøre opmærksom på oplysninger herom i årsregnskabet eller, hvis sådanne oplysninger ikke er tilstrækkelige, modificere vores konklusion. Vores konklusioner er baseret på det revisionsbevis, der er opnået frem til datoen for vores revisionspåtegning. Fremtidige begivenheder eller forhold kan dog medføre, at institutionen ikke længere kan fortsætte driften.

Vi kommunikerer med ledelse om blandt andet det planlagte omfang og den tidsmæssige placering af revisionen samt betydelige revisionsmæssige observationer, herunder eventuelle betydelige mangler i intern kontrol, som vi identificerer under revisionen.

Andre oplysninger end årsregnskabet og revisors erklæring herom

Ledelsen er ansvarlig for ledelsesberetningen. Vores konklusion om årsregnskabet dækker ikke ledelsesberetningen, og vi udtrykker ingen form for konklusion med sikkerhed om ledelsesberetningen.

I tilknytning til vores revision af årsregnskabet er det vores ansvar at læse ledelsesberetningen og i den forbindelse overveje, om ledelsesberetningen er væsentligt inkonsistente med årsregnskabet eller vores viden opnået ved revisionen eller på anden måde synes at indeholde væsentlig fejlinformation.

Hvis vi på grundlag af det udførte arbejde konkluderer, at der er væsentlig fejlinformation i ledelsesberetningen, skal vi rapportere om dette forhold.

Vi har ingenting at rapportere i den forbindelse.

Erklæring i henhold til anden lovgivning og øvrig regulering

Udtalelse om juridisk-kritisk revision og forvaltningsrevision

Ledelsen er ansvarlig for, at de dispositioner, der er omfattet af regnskabsaflæggelsen, er i overensstemmelse med meddelte bevillinger, love og andre forskrifter samt med indgåede aftaler og sædvanlig praksis; og at der er taget skyldige økonomiske hensyn ved forvaltningen af de midler og driften af de virksomheder, der er omfattet af årsregnskabet.

I tilknytning til vores revision af årsregnskabet er det i overensstemmelse med god offentlig revisionsskik vores ansvar at udvælge relevante emner til såvel juridisk-kritisk revision som forvaltningsrevision. Ved juridisk-kritisk revision efterprøver vi med høj grad af sikkerhed for de udvalgte emner, om de dispositioner, der er omfattet af regnskabsaflæggelsen, er i overensstemmelse med meddelte bevillinger, love og andre forskrifter samt med indgåede aftaler og sædvanlig praksis. Ved forvaltningsrevision vurderer vi med høj grad af sikkerhed, om de undersøgte systemer, processer eller dispositioner understøtter skyldige økonomiske hensyn ved forvaltningen af de midler og driften af de virksomheder, der er omfattet af årsregnskabet.

Hvis vi på grundlag af det udførte arbejde konkluderer, at der er anledning til væsentlige kritiske bemærkninger, skal vi rapportere herom.

Vi har ingen væsentlige kritiske bemærkninger at rapportere i den forbindelse.

København den 21. marts 2017

PricewaterhouseCoopers

CVR-nr. 33 77 12 31



Per Timmermann
Statsautoriseret revisor



Michael Kruse Bak
Statsautoriseret revisor

Virksomhedsoplysninger

Stamopl. Nordsjællands Park og Vej I/S
Kongevejen 425C
3490 Kvistgård
CVR-nr.: 35 41 87 33
Regnskabsperiode: 1. januar – 31. december
Hjemstedskommune: Helsingør

Bestyrelse Flemming Rømer (formand)
Johannes Hecht-Nielsen (næstformand)
Per Tærsebøl
Gitte Kondrup
Ergin Özer
Thomas Bak
Uffe Bastiansen
Kim Bjørlund Madsen

Direktion Niels Christian Koefoed

Revision PricewaterhouseCoopers
Statsautoriseret Revisionspartnerselskab
Strandvejen 44
2900 Hellerup

Ledelsens beretning

Evaluering af NSPVs 3 første leveår

Fredensborg og Helsingør Kommuner har fra 1. januar 2014 etableret Nordsjællands Park & Vej (NSPV) som det første tværkommunale fællesskab på park- og vejområdet. I forbindelse med etableringen og den politiske proces blev det besluttet at fællesskabet skulle evalueres ved udgangen af 2016. NSPVs bestyrelse har på den baggrund anmodet NSPV om at udarbejde en rapport om NSPVs virke 2014-2016.

I det politiske grundlag for oprettelsen af NSPV lægger de to byråd særligt vægt på følgende mål:

- Sikring af kommunal indflydelse på opgaverne.
- Flexibilitet i opgaveløsningen.
- Effektivitet/Pris for de bestilte opgaver.
- Viden og faglighed.
- Medarbejdere, tilfredshed og kompetenceudvikling.
- Den ydede service opleves godt af borgerne.
- Kommunerne beslutter hver for sig deres serviceniveau.
- Omfanget af opgaver, der kommer fra andre end de to kommuner.

Et kommunalt fællesskab efter den kommunale styrelseslovs § 60 er et samarbejde mellem kommuner, hvor deltagerkommunerne afgiver kompetence. Opgaverne løses således ikke mere af kommunerne, men af fællesskabet. Fællesskabet styres af en bestyrelse med tre byrådsmedlemmer fra hver kommune. Byrådene i de to kommuner har instruktionsbeføjelse over for deres respektive bestyrelsesmedlemmer.

Fredensborg og Helsingør Kommuner har overdraget en række opgaver indenfor vedligeholdelse af færdselsarealer, herunder anlægsopgaver, vedligeholdelse af parker- og naturområder, herunder vandløbsvedligehold samt driftsaftaler for skoler, institutioner, kommunale ejendomme og idrætsområder.

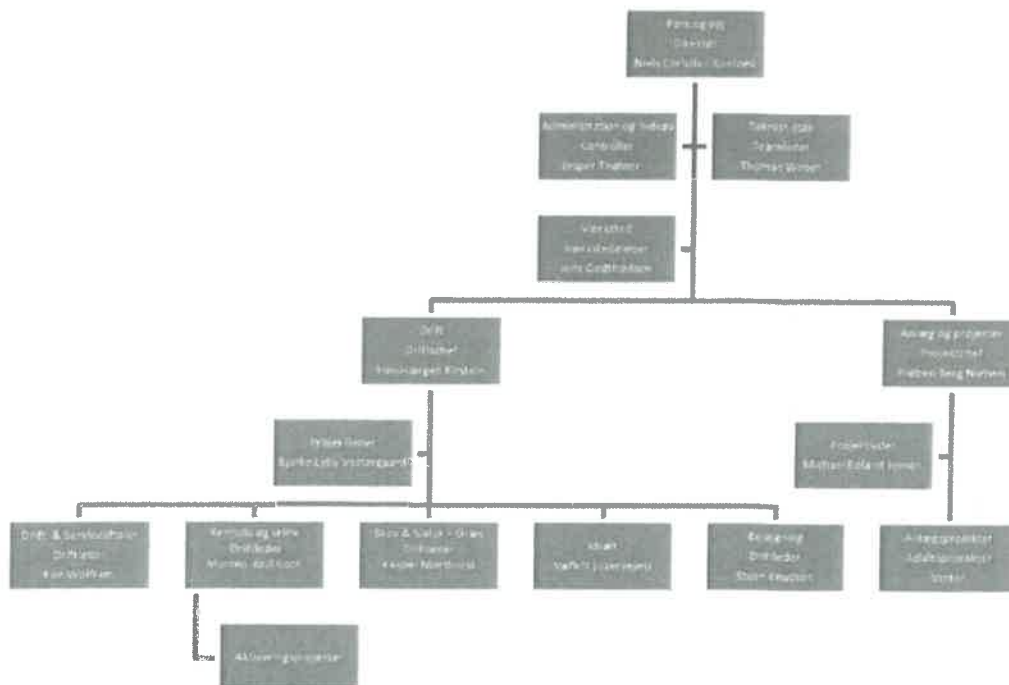
Den interne rapport viser, at NSPV har arbejdet med at indfri de politisk opstillede mål, effektiviseret de overdragede opgaver og har opnået gode resultater. Herunder kan følgende nævnes:

- Effektivisering af de to gamle materielgårde:
 - Sænkning af timepriser med 5,5 %.
 - Effektivisering på + 2 % om året.
 - Øgning af det visuelle serviceniveau og borgertilfredsheden.
 - Effektivisering af værkstedsfunktion.
 - Bedre udnyttelse af maskinpark.
 - Overskud 2014-2015 ca. 8 mio. kr.
- Reduktion af ledelseslaget og administrationen (nettonedlæggelse af 3 lederstillinger) og styrkelse af ledelsesfunktionerne.

- Større og mindre byggestyringsopgaver i de to kommuner, som er løst tilfredsstillende.
- Større udbud:
 - Vinterudbud 65 entrepriser
 - Brødsugning
 - Ukrudtsbekæmpelse
 - Kantsten
 - Arbejdstøj, materielleje mm
- Benchmark med private leverandører og andre kommuner viser, at NSPV leverer ydelserne til konkurrencedygtige priser.
- Frigjort ressourcer i de to forvaltninger.
- Godt samarbejde mellem medarbejdere og ledelse, god trivsel, lavt sygefravær og fokus på arbejdsmiljø.
- En rummelig arbejdsplads, med muligheder for elever, praktikanter, medarbejdere på særlige vilkår samt praktik for flygtninge.

Organisation

Organisationen fremgår af nedenstående diagram. Den overordnede ledelse består af en direktør, en driftschef, en controller, en projektchef, en teamleder for den tekniske stab, og en værkstedsleder.



Organisationen har været løbende under forandring siden januar 2014. Organisationen er baseret på en funktionel organisation, hvor hver driftsleder har det funktionelle ansvar på tværs af kommuneskellet. NSPV er organiseret, så hver driftsleder har ansvaret for 20-25 medarbejdere. Det samlede antal ledere er reduceret siden udgangspunktet i 2013.

Driftschefen har ansvaret for de samlede driftsopgaver samt for at stille mandskab til rådighed for anlægsprojekter, som løses af NSPV med egne ressourcer.

Controlleren har ansvaret for administration, økonomi (herunder analyser), løn, indkøb (ikke maskiner), modtagelse af borgerhenvendelser.

Projektchefsfunktionen råder alene over én medarbejder, men anvender eksterne og interne ressourcer til gennemførelse af særlige projekter, herunder anlægsprojekter.

Den tekniske stab løser forvaltningsmæssige opgaver, der er overført fra de to kommuner samt opgaver med at udvikle de enkelte arbejdsområder samt borgerhenvendelser.

Værkstedslederen leder NSPVs værksteder, der er placeret på to lokaliteter. Værkstedslederen har det samlede ansvar for NSPV materiel herunder indkøb, eftersyn, syn, forsikringer mm. Værkstedslederen og visiterer materiel til reparation internt eller hos eksternt værksted.

Idrætsområdet er pt. underlagt drifts- og serviceaftaleenheden. Den vakante lederfunktion på idrætsområdet overvejes omdannet til etablering af en samlet maskin- og kørselsenhed for yderligere at optimere driften på disse områder.

NSPV råder over tre maskingårde:

- Kongevejen 425C, Kvistgaard.
- Møllevej 7, Nivå. (Inkl. værksted)
- H.P. Christensensvej 20, Helsingør. (Inkl. værksted)

Sygefravær

NSPV arbejder kontinuerligt og struktureret med at nedbringe sygefraværet. Medarbejder med 10-12 fraværsdage, sammenhængende eller spredte, kaldes til en omsorgssamtale for at drøfte om virksomheden og medarbejderen i fællesskab kan gøre noget for at nedbringe fraværet. NSPV har haft et mål om at nedbringe sygefraværet fra 2015 til 2016 med 1 procentpoint. Dette er ikke nået for de ikke- korrigerede tal, men for de korrigerede tal er faldet på over 1 %.

	2014	2015	2016
I alt	5,7 %	5,9 %	5,4 %
Korrigeret*	4,1 %	4,3 %	3,1 %

* Korrigeret for medarbejdere med mere end 4 ugers sammenhængende sygefravær. Sygefraværet skyldes alvorlig tilskadekomst udenfor tjenesten samt alvorlig sygdom.

NSPV arbejder fortsat med at reducere og forebygge langtidssygdom.

Kompetenceudvikling

NSPV arbejder struktureret og målrettet med kompetenceudvikling. Ved kompetenceudvikling forstås både ekstern og intern uddannelse og oplæring (sidemandsoplæring eller interne ”kurser”).

Kompetenceudviklingen skal dække organisationens specifikke krav og behov, idet der skal være sammenhæng mellem kerneopgaver og kompetencer. Virksomhedens behov prioriteres med lovpligtige og certifikatbevarende kurser først. Derudover tilstræbes det, at der tilgodeses en rimelig og retfærdig fordeling mellem medarbejderne.

Udgangspunktet for den personlige kompetenceudviklingsplan er MUS-samtalen. Det er hensigten, at medarbejderne skal have adgang til en personlig og langsigtet kompetenceudviklingsplan, og at man fra starten af året skal kunne se, hvornår man evt. det pågældende år skal på kursus og kompetenceudvikles.

NSPV har nedsat et kompetenceudviklingsudvalg bestående af både ledelses- og medarbejderrepræsentanter, som løbende har til opgave at vurdere, evaluere og indstille om kompetenceudvikling i NSPV. Udvalget har indstillingskompetence i forhold til ledelse og MED-udvalg. Udvalget mødes to gange om året.

I 2014 og 2015 har der været begrænset kompetenceudvikling på grund af opstarten af NSPV. I 2016 har der været et ambitiøst program for kompetenceudvikling for at imødegå efterslæb fra de foregående år. I 2017 er det aftalt i MED, at prioritere udviklingsmidlerne til ordblindeundervisning og læsekursus for medarbejderne.

Trivselsmålinger

Der har i NSPV været gennemført trivselsmålinger i 2015 og 2016. Kategorier og korresponderende trivselsfaktorer er udarbejdet i samarbejde mellem medarbejdere og ledelse i MED ud fra en bruttoliste hentet på Offentligt Ansattes Organisationers (OAO) hjemmeside. Der har ikke været gennemført en egentlig nulpunktsmåling forud for etableringen af NSPV.

Medarbejdere og ledelse er blevet bedt om, at svare på et anonymt spørgeskema med 58 trivselsfaktorer fordelt på 16 trivselskategorier.

Resultaterne af trivselsmålingerne har været anvendt til drøftelser i ledergruppen og i MED om, hvilke konkrete tiltag der skal gennemføres for at højne trivslen i organisationen.

Trivselsmålingerne er gennemført med en besvarelsesprocent på over 90 % begge år. Over 80 % af medarbejderne har svaret ”I nogen grad” eller højere på de stillede spørgsmål. Over 60% af medarbejderne svarer ”Som regel” eller højere på de stillede spørgsmål. Forskellene i de to målinger er ikke signifikante. Resultaterne vurderes at være særdeles tilfredsstillende i forhold til, at organisationen har været gennem store forandringer.

Omfanget af opgaver, der kommer fra andre end de to kommuner

Der er i samarbejdsaftalen åbnet mulighed for, at byrådene i ejer kommunerne kan beslutte at optage andre kommuner. Der har ikke været henvendelser fra andre kommuner om optagelse i fællesskabet. NSPV samarbejder med andre kommuner og statslige styrelser, hvor dette er muligt og praktisk.

NSPV samarbejder med Hillerød, Hørsholm og Gribskov kommune om snerydning på følgende veje på kommunegrænserne:

- Lågegyde
- Isterødvejen
- Hillerødvejen
- Horneby Fælledvej, Villingebæk Strandvej, Esrumvej m.fl.

NSPV samarbejder med Rudersdal og Hørsholm om vandløbsvedligeholdelse omkring Usserød Å.

NSPV samarbejder med Slots- og Kulturstyrelsen om vedligeholdelsen af arealerne omkring Kulturværftet.

NSPV udlejer strandrenser med maskinfører til Halsnæs Kommune en gang ugentligt i badesæsonen.

NSPV samarbejder med de to kommuners forsyninger, hvor der er lovmæssig mulighed for dette. Således udføres retablering af belægninger på kommunale veje, fortove og stier i Helsingør Kommune for Forsyning Helsingør. Forsyning Helsingør bortskaffer slam fra vejbrønde for NSPV.

Der samarbejdes med Forsyning Helsingør om bortskaffelse af tang. Der samarbejdes med Fredensborg Kommune omkring mellemdæponi af fejeaffald og slam fra sugning af vejbrønde.

Derudover låner NSPV frokostfaciliteter ved de to forsyninger, samt låner lagerplads til vejsalt med henblik på at nedbringe transporttiden.

NSPV er underlagt kommunalfuldmagten, og kan i lighed med kommuner varetage opgaver med hjemmel i kommunalfuldmagtsreglerne. Dette medfører, at NSPV ligesom kommunerne lovligt kan sælge overskudskapacitet til andre herunder private, grundejerforeninger mv. NSPV ønsker dog at samarbejde med private ikke at konkurrere, hvorfor det er NSPVs politik ikke at arbejde for private.

Den ydede service opleves godt af borgerne

Borgernes oplevelse af den ydede service kan være svær at måle. Det er vanskeligt for borgerne at skelne mellem det politisk valgte serviceniveau, og det faktisk ydede arbejde. NSPV behandler og besvarer henvendelser på eget ansvarsområde, hvilket giver en tæt dialog med borgerne og god føling med områderne.

I forbindelse med almindelige borgerhenvendelser og naboforhold i øvrigt besvarer NSPV henvendelserne på kommunernes vegne i henhold til gældende politikker på området. NSPV

sikrer desuden besvarelse af henvendelse vedrørende driften fra politikere og andre interessenter. NSPV håndterer almindelige grundejerforpligtelser i forbindelse med kommunale arealer i henhold til vejloven, hegnsloven, ydelsesbeskrivelser, driftsaftaler mv.

NSPV samarbejder med borgerne i forbindelse med borgerhenvendelser, samt når NSPV deltager i borgermøder sammen med de to kommuner. NSPV modtager borgerhenvendelser telefonisk, pr. mail samt elektronisk via IT-løsninger (tidligere "Giv et Praj" - fra 1. januar 2017 via "Giv et Tip"). Borgerne har på den måde mulighed for via en app eller PC at melde ind om observationer for eksempel huller i vejene, manglende glatførebekæmpelse, renhold mv.

Det er Nordsjællands Park og Vejs vurdering, at antallet af klager over serviceniveauet er dalende og at antallet af positive tilbagemeldinger er stigende. Siden overtagelsen af ansvaret for den grønne drift af skoler, institutioner og kommunale ejendomme i Helsingør har tilbagemeldingerne været positive herfra.

Digitalisering

NSPV arbejder på at optimere arbejdsgange og opgaveflow. Dette er bl.a. sket ved indførelse af opgavestyringssystemet "Synchronicer", hvor opgavebeskrivelserne foreligger digitalt fra observation hos borgeren til udførelse af medarbejderne. Omfanget af papirsager reduceres. Styringen og prioriteringen bliver langt bedre. Køretøjerne udstyres med tablets og smartphone, hvorved medarbejderne kan modtage opgaver og indrapportere opgavestatus og observationer.

Systemet giver samtidig borgere mulighed for at følge de opgaver, de indberetter. Målet er at de fleste henvendelser fra borgere skal foregå digitalt ved brug af app'en "Giv et tip".

I forhold til digitale løsninger i driften eksempelvis på renholdelsesområdet er NSPV i gang med at udbrede brugen af intelligente skraldespande. Skraldespanden sender et signal direkte til medarbejderne når de er fyldte og skal tømmes. Herudover komprimerer de intelligente skraldespande affaldet og kan indeholde mere end traditionelle skraldespande, hvilket betyder, at tømningsfrekvensen nedsættes markant.

Helsingør Kommune leverer IT-ydelser til NSPV. Opgaven relateret til fag-systemer med opdaterede data, har vist sig større end først antaget.

På vejområdet, anvender de to ejerkommuner med hver sit fag-system, henholdsvis RoSy og Vejman. På det grønne område, har data enten været mangelfulde eller ikke opdaterede. Der er derfor igangsat et arbejde med at indsamle og vedligeholde data i ét samlet system SWECO Park. Det anbefales, at der indføres et fælles system til tilstandsregistrering på vejområdet.

Adgang til digitale kort(GIS) leveres af de to ejerkommuner, men behovet er ét samlet kortsystem med relevante fag-data. Dette er pt. under udarbejdelse internt i NSPV, hvor alle nødvendige digitale kortdata opbygges og vedligeholdes.

Bemærkninger til regnskabet

Årets resultat af ordinær driftsvirksomhed for 2016 udgør 6.765.550 kr. I dette resultat er ikke modregnet overdækning og afskrivninger på anlægsaktiver. Egenkapitalen udgør stadig 14.023.961 kr. pr. 31. december 2016 efter overførelse af årets resultat og modregning af afskrivninger på anlægsaktiver.

Timepriserne for medarbejderne, biler og maskiner er den enkeltfaktor med størst betydning for regnskabsresultatets udfald. Timeprisen på 345 kr. blev fastholdt i 2016 – og fortsætter i 2017. Den gennemsnitlige lønregulering forsøges således fortsat elimineret af produktivetsforbedringer.

Ved udgangen af 2014 reducerede vi timepriserne for medarbejderne fra 365 til 345 kr. med henblik på at reducere overdækningen. Omsætningen på medarbejderne steg alligevel i 2015 p.g.a. mindre afholdt ferie, færre mødetimer og et reduceret behov for vinterhjemsendelse i december. Basis for meromsætningen er naturligvis, at kunderne har opgaver og budgetter til den øgede aktivitet – og antallet af anlægs- og ekstraopgaver har været mange.

Salget af materialer og eksterne entreprenørydelser er vokset med yderligere 24 % i 2016. Volumen afhænger af den type opgaver, som løses i løbet af året. Specielt anlægsopgaver, hvor NSPV optræder som totalentreprenør, indeholder mange eksterne ydelser og varekøb – men også på mindre opgaver entrerer NSPV hyppigt med eksterne leverandører. Salget af materialer m.v. er ikke nogen indtægtskilde i sig selv. Alle indkøb viderefaktureres til indkøbsprisen med et mindre tillæg. NSPVs indkøbskraft kommer således kommunerne til gode.

Personaleomkostningerne er faldet med 3,2 mio. kr. Omkostningerne i 2015 var ekstraordinært store p.g.a. af flere langvarige opsigelsesvarsler. Uddannelsesomkostningerne er faldet, mens antallet af timer til uddannelse er steget med 46 %. Kursusaktiviteten er fortrinsvis sket i AUD-regi, som udbyder billige uddannelser. Under anden gæld er reserveret hensættelser til medarbejdernes feriepenge og skyldigt overarbejde.

De direkte omkostninger til maskiner er steget i 2016, men er stadig under niveauet for 2014. Udnyttelsen af maskinerne stiger stadig efter sammenlægningen af de 2 kommuners aktiviteter, hvilket kræver et mere intensiveret vedligeholdelsesprogram. Værkstederne har i længere perioder været underbemandet pga. langvarig sygdom og pensionering. Men overdragelsen til eksterne værksteder holdes stadig på et lavt niveau i forhold til tidligere.

Maskinsortimentet udskiftes og udvides stadigt på et højt niveau. Investeringerne androg ca. 4,7 mio. kr. i 2016. Køb af specialmaskiner skal dels aflaste medarbejdernes fysiske belastning samt øge de områder, hvor maskinindsatser kan reducere manuelt arbejde og dermed øge produktiviteten.

Henlæggelse af overskud

Årets positive resultat henlægges på egenkapitalen. Resultatet anvendes efterfølgende til investeringer i udskiftning af materiel, investering i IT samt investeringer i materielgårde – herunder tyverisikring og overvågning.

Driftsregnskab

	Note	Budget 2016 DKK	Regnskab 2016 DKK	Regnskab 2015 DKK
Indtægter	1			
Salg af timer		55.000.000	53.435.847	57.560.018
Salg af maskiner		15.600.000	15.392.084	15.839.857
Salg af materialer og eksterne ydelser		14.000.000	28.744.508	23.154.648
Andre driftsindtægter		0	461.286	49.452
Øvrig omsætning		0	482.955	878.011
Indtægter i alt		84.600.000	98.516.680	97.481.986
Driftsomkostninger	2			
Personaleomkostninger		-54.000.000	-52.733.258	-55.946.608
Køb af materialer og eksterne ydelser til videresalg		-12.350.000	-25.973.839	-23.002.768
Maskinomkostninger		-12.000.000	-7.130.964	-6.605.986
Lokale- og pladsomkostninger		-4.500.000	-4.212.609	-4.510.124
Administrationsomkostninger		-1.765.000	-1.659.709	-2.107.377
Driftsomkostninger i alt		-84.615.000	-91.710.379	-92.172.863
Driftsresultat før renter		-15.000	6.806.301	5.309.123
Renter mv.		0	-40.751	14.842
RESULTAT AF ORDINÆR DRIFTSVIRKSOMHED		-15.000	6.765.550	5.323.965
Anlægsudgifter	4	-4.000.000	-4.760.467	-6.179.696
Anlægsudgifter i alt		-4.000.000	-4.760.467	-6.179.696
RESULTAT I ALT		-4.015.000	2.005.083	-855.731

Balance

Aktiver

	<u>Note</u>	<u>31. december 2016 DKK</u>	<u>31. december 2015 DKK</u>
Materielle anlægsaktiver			
Tekniske anlæg mv.		16.916.591	16.621.330
Materielle anlægsaktiver i alt		<u>16.916.591</u>	<u>16.621.330</u>
Omsætningsaktiver - tilgodehavender		<u>9.940.590</u>	<u>15.515.040</u>
Likvide beholdninger		<u>13.868.390</u>	<u>5.786.127</u>
AKTIVER I ALT		<u>40.725.571</u>	<u>37.922.497</u>

Passiver

	<u>Note</u>	<u>31. december 2016 DKK</u>	<u>31. december 2015 DKK</u>
Egenkapital	5	<u>14.023.961</u>	<u>11.195.831</u>
Langfristede gældsforpligtelser	6	<u>9.139.825</u>	<u>6.002.400</u>
Kortfristede gældsforpligtelser		<u>17.561.785</u>	<u>20.724.266</u>
PASSIVER I ALT		<u>40.725.571</u>	<u>37.922.497</u>

Noter til årsregnskabet

	2016	2015
	DKK	DKK
1 Driftsindtægter		
Salg af timer	53.435.847	57.560.018
Salg af maskintimer	15.392.084	15.839.857
Salg af materialer og eksterne ydelser	28.744.508	23.154.648
Andre driftsindtægter	461.286	49.452
Øvrig omsætning	45.455	134.265
Periodisering af omsætning	437.500	743.746
Driftsindtægter i alt	98.516.680	97.481.986
2 Driftsomkostninger		
Lønninger og gager	51.312.224	53.362.633
Regulering feriepengeforpligtelse og flexsaldo	-284.053	739.900
Beklædning	401.073	473.686
Personaleservice (frugtordning m.v.)	278.531	207.112
Personaleforsikring	471.121	455.875
Uddannelse	190.033	310.904
Rejseomkostninger	7.850	4.150
Kørselsgodtgørelse	42.646	15.751
Kursusrefusioner	-169.999	-92.585
Øvrige personaleomkostninger	483.832	469.182
Personaleomkostninger	52.733.258	55.946.608
Entreprenør og håndværkerydelser	15.125.738	11.845.158
Varekøb	7.734.137	8.864.658
Leje af entreprenørmateriel	1.705.771	966.921
Affald og forurennet jord	1.236.064	1.296.080
El, vand og varme	172.129	29.951
Køb af materialer og eksterne ydelser til videresalg	25.973.839	23.002.768
Drivmidler	1.522.124	1.736.115
Reserve dele	3.006.463	2.448.248
Reparation og vedligeholdelse (eksterne værksteder)	804.709	745.309
Småanskaffelser	337.025	256.636
Forsikringer inkl. selvrisiko	639.440	653.447
Vægtafgift og skatter	764.982	837.382
Forbrugsstoffer	37.555	34.701
Gevinst ved salg af maskiner	18.666	-105.852
Maskinomkostninger	7.130.964	6.605.986

	<u>2016</u>	<u>2015</u>
	DKK	DKK
2 Driftsomkostninger (fortsat)		
Husleje	2.331.493	2.166.159
Reparation og vedligeholdelse	462.255	808.607
Varekøb	83.626	65.249
El, vand og varme	725.782	947.451
Rengøring	314.168	253.881
Forsikringer og skatter	10.044	43.625
Småanskaffelser	243.265	193.496
Øvrige lokaleomkostninger	41.976	31.656
	<u>4.212.609</u>	<u>4.510.124</u>
Lokale- og pladsomkostninger		
IT-omkostninger	217.753	151.216
Licenser og abonnementer	1.142.650	855.016
Kontorartikler	47.763	70.808
Konsulenter	65.958	812.137
Revision	80.000	80.000
Regnskabsmæssig assistance	100.000	117.197
Porto	2.980	10.765
Gebyrer	2.605	10.238
	<u>1.659.709</u>	<u>2.107.377</u>
Administrationsomkostninger		
Eksterne omkostninger i alt	<u>91.710.379</u>	<u>92.172.863</u>

3 Personaleoversigt over antal medarbejdere, omregnet til heltidsansatte

	<u>2016</u>	<u>2015</u>
Antal medarbejdere	<u>123</u>	<u>123</u>

De samlede lønudgifter udgjorde DKK 51,3 mio. i 2016.

4 Anlægsoversigt

	31. december 2016	31. december 2015
	Tekniske anlæg mv.	Tekniske anlæg mv.
	DKK	DKK
Tilgang 1. januar	24.251.447	18.817.121
Tilgang i årets løb	4.760.467	6.179.696
Afgang i årets løb	-972.750	-745.370
Kostpris 31. december	28.039.164	24.251.447
Ned- og afskrivninger 1. januar	-7.630.117	-3.771.471
Årets afskrivninger	-3.937.420	-4.239.155
Tilbageførte afskrivninger på årets afgang	444.964	380.509
Ned- og afskrivninger 31. december	-11.122.573	-7.630.117
Regnskabsmæssig værdi 31. december	16.916.591	16.621.330

5 Egenkapital

	31. december 2016	31. december 2015
	DKK	DKK
Egenkapital 1. januar	11.195.831	8.775.942
Korrektion af indskud ved stiftelse	0	1.335.078
Årets resultat af ordinær driftsvirksomhed	6.765.550	5.323.965
Afskrivninger af anlægsaktiver	-3.937.420	-4.239.154
Egenkapital 31. december	14.023.961	11.195.831

6 Langfristet gæld

	31. december 2016	31. december 2015
	DKK	DKK
Leasingforpligtelse	9.139.825	6.002.400
Langfristet gæld i alt	9.139.825	6.002.400

Restløbetiden af leasingforpligtelserne udgør op til 5 år.

Regnskabspraksis

Generelt

Nordsjællands Park og Vej I/S er en fælleskommunal virksomhed oprettet efter styrelseslovens § 60, hvorfor regnskabet aflægges i henhold til gældende lovgivning og efter de retningslinjer, der er fastlagt af ministeriet i Budget- og Regnskabssystem for kommuner.

Regnskabspraksis er uændret i forhold til sidste år.

God bogføringsskik

Fællesskabets bogføring foretages i overensstemmelse med god bogføringsskik.

Den gode bogføringsskik kan beskrives som den praksis, der til enhver tid anses for god skik og brug blandt kyndige og ansvarsbevidste fagfolk inden for bogføringsområdet.

Det er en forudsætning for god bogføringsskik, at reglerne i Budget- og Regnskabssystem for kommuner samt øvrige relevante forskrifter er fulgt.

Regnskabsmaterialet omfatter de faktiske registreringer, herunder transaktioner, beskrivelser af bogføringen, herunder aftaler om elektronisk dataudveksling, beskrivelser af systemer til at opbevare og fremfinde opbevaret regnskabsmateriale, bilag og anden dokumentation, oplysninger i øvrigt, som er nødvendige for kontrolsporet, regnskaber samt revision.

Driftsregnskab

Indregning af indtægter og udgifter

Indtægter indregnes så vidt muligt i det regnskabsår, de vedrører, jf. transaktionsprincippet. Driftsudgifter i regnskabsopgørelsen indregnes i det regnskabsår, de vedrører, jf. transaktionsprincippet, forudsat at de er kendte for fællesskabet inden tidspunktet for regnskabsaflæggelsen.

Anlægsudgifter indregnes i regnskabsopgørelsen i de regnskabsår, hvori regnskabsudgiften afholdes.

Præsentation i udgiftsregnskabet

Det udgiftsbaserede regnskabs primære funktion er, at kunne sammenholde regnskabet med budgettet, der er opgjort efter udgiftsbaserede princippet.

Bemærkninger til regnskabet

Styrelsesloven forudsætter, at årsregnskabet i fornødent omfang skal være ledsaget af bemærkninger, navnlig vedrørende væsentlige afvigelser mellem bevillings- og regnskabsbeløb. Der skal også udarbejdes bemærkninger til regnskabet i tilfælde, hvor der nok er overensstemmelse mellem regnskabs- og bevillingsbeløb, men hvor de aktiviteter eller formål, som var forudsat ved bevillingsafgivelsen, ikke er realiseret.

Balancen

Præsentation af balancen

Formålet med balancen er at vise fællesskabets aktiver og passiver opgjort henholdsvis ultimo regnskabsåret og året før, idet der ved passiver forstås summen af egenkapital og forpligtelser.

Det er af ministeriet fastsat formkrav til, hvordan balancen skal udarbejdes.

Materielle anlægsaktiver

Aktiver indregnes som hovedregel i balancen til kostpris og afskrives over den forventede levetid. Ejendomsretten dokumenteres via bogførte fakturaer og leasingaftaler m.v.

Aktiver med en levetid på 1 år eller derunder – samt aktiver under 100.000 kr. – afskrives straks og registreres således ikke i anlægskartoteket.

Tekniske anlæg og maskiner måles til kostpris med fradrag af akkumulerede af- og nedskrivninger.

Kostprisen omfatter anskaffelsesprisen samt omkostninger direkte tilknyttet anskaffelsen indtil det tidspunkt, hvor aktivet er klar til at blive taget i brug.

Levetider er fastlagt til følgende:

Tekniske anlæg og maskiner	8-12 år
----------------------------	---------

Såfremt der er afvejet fra levetiderne udmeldt af ministeriet, er dette anført som note til anlægsnoten i regnskabet.

Finansielt leasede aktiver

Leasingkontrakter for materielle anlægsaktiver, hvor Nordsjællands Park og Vej I/S har alle væsentlige risiko og fordele forbundet med ejendomsretten (finansiell leasing), registreres i anlægskartoteket og indregnes til kostprisen. Kostprisen måles som den laveste af enten dagsværdien af det leasede aktiv eller nutidsværdien af minimumsleasingsydelserne med tillæg af omkostninger.

Finansielt leasede aktiver afskrives over den forventede levetid, der fastsættes efter typen af aktiv.

Omsætningsaktiver - tilgodehavender

Indtægter som vedrører indeværende regnskabsår, men som først betales i det efterfølgende regnskabsår er klassificeret som kortfristet tilgodehavende.

Egenkapital

Det er interessenternes intention, at fælleskabet skal hvile i sig selv, hvorfor årets resultat fra fællesskabets forskellige aktiviteter alene tillægges/fradrages fællesskabets egenkapital for herigennem at holde regnskab med, at forbrugerne på sigt kun betaler for de omkostninger, som vedrører de enkelte opgaver.

Langfristede gældsforpligtelser

Den kapitaliserede restleasingforpligtelse vedrørende finansielt leasede anlægsaktiver indregnes i balancen som en gældsforpligtelse.

Kortfristet gæld

Indtægter modtaget inden regnskabsårets udgang, men som vedrører efterfølgende regnskabsår, er klassificeret som kortfristet gældsforpligtelse.

Fællesskabet indregnet feriepengeforpligtelse under den kortfristede gæld.

Noter til driftsregnskab og balance

Der er udarbejdet noter til henholdsvis driftsregnskab og balance i det omfang, der er væsentlige forhold, som bør belyses, og/eller ministeriet har stillet krav om noteoplysning/regnskabsbemærkning.