



Nordsjællands Park & Vej
Kongevejen 425 C
DK-3490 Kvistgaard

Telefon 4928 4960
Mail nspv@nspv.dk
www.nspv.dk

CVR 3541 8733
EAN 579 000 112 4717

Intern årsrapport for 2017
Nordsjællands Park og Vej I/S
CVR-nr. 35 41 87 33

Indholdsfortegnelse

Påtegninger	3
Ledelsespåtegning.....	3
Den uafhængige revisors erklæringer.....	4
Virksomhedsoplysninger.....	7
Ledelsens beretning.....	8
Regnskabspraksis	15
Resultatopgørelsen	15
Balancen	16

Påtegninger

Ledelsespåtegning

Bestyrelse og direktion har behandlet og godkendt årsrapporten for regnskabsåret 1. januar - 31. december 2017 for Nordsjællands Park og Vej I/S.

Årsrapporten er aflagt i overensstemmelse med årsregnskabsloven, og giver efter vores opfattelse et retvisende billede af fællesskabets finansielle stilling pr. 31. december 2017 og aktiviteterne i 2017.

Årsrapporten indstilles til generalforsamlingens godkendelse.

Kvistgård, den 21. marts 2018

Direktion



Niels Christian Koefoed

Bestyrelse



Christian Holm Donatzky



Flemming Rømer



Claus Christoffersen



Michael Mathiesen



Ergin Özer



Lars Egedal



Uffe Bastiansen



Kim Bjørlund Madsen

Den uafhængige revisors erklæringer

Til bestyrelsen i Nordsjælland Park og Vej I/S

Konklusion

Det er vores opfattelse, at årsregnskabet giver et retvisende billede af selskabets aktiver, passiver og finansielle stilling pr. 31. december 2017 samt af resultatet af selskabets aktiviteter for regnskabsåret 1. januar - 31. december 2017 i overensstemmelse med årsregnskabsloven.

Vi har revideret årsregnskabet for Nordsjællands Park & Vej I/S for regnskabsåret 1. januar - 31. december 2017, der omfatter resultatopgørelse, balance og noter, herunder anvendt regnskabspraksis ("regnskabet").

Grundlag for konklusion

Vi har udført vores revision i overensstemmelse med internationale standarder om revision og de yderligere krav, der er gældende i Danmark. Vores ansvar ifølge disse standarder og krav er nærmere beskrevet i revisionspåtegningens afsnit Revisors ansvar for revisionen af regnskabet. Vi er uafhængige af selskabet i overensstemmelse med internationale etiske regler for revisorer (IESBA's Etiske regler) og de yderligere krav, der er gældende i Danmark, ligesom vi har opfyldt vores øvrige etiske forpligtelser i henhold til disse regler og krav. Det er vores opfattelse, at det opnåede revisionsbevis er tilstrækkeligt og egnet som grundlag for vores konklusion.

Udtalelse om ledelsesberetningen

Ledelsen er ansvarlig for ledelsesberetningen.

Vores konklusion om regnskabet omfatter ikke ledelsesberetningen, og vi udtrykker ingen form for konklusion med sikkerhed om ledelsesberetningen.

I tilknytning til vores revision af regnskabet er det vores ansvar at læse ledelsesberetningen og i den forbindelse overveje, om ledelsesberetningen er væsentligt inkonsistent med regnskabet eller vores viden opnået ved revisionen eller på anden måde synes at indeholde væsentlig fejlinformation.

Vores ansvar er derudover at overveje, om ledelsesberetningen indeholder krævede oplysninger i henhold til årsregnskabsloven.

Baseret på det udførte arbejde er det vores opfattelse, at ledelsesberetningen er i overensstemmelse med årsregnskabet og er udarbejdet i overensstemmelse med årsregnskabslovens krav. Vi har ikke fundet væsentlig fejlinformation i ledelsesberetningen.

Ledelsens ansvar for regnskabet

Ledelsen har ansvaret for udarbejdelsen af et årsregnskab, der giver et retvisende billede i overensstemmelse med årsregnskabsloven. Ledelsen har endvidere ansvaret for den interne kontrol, som ledelsen anser for nødvendig for at udarbejde et regnskab uden væsentlig fejlinformation, uanset om denne skyldes besvigelser eller fejl.

Ved udarbejdelsen af regnskabet er ledelsen ansvarlig for at vurdere selskabets evne til at fortsætte driften; at oplyse om forhold vedrørende fortsat drift, hvor dette er relevant; samt at udarbejde regnskabet på grundlag af regnskabsprincippet om fortsat drift, medmindre ledelsen enten har til hensigt at likvidere selskabet, indstille driften eller ikke har andet realistisk alternativ end at gøre dette.

Revisors ansvar for revisionen af regnskabet

Vores mål er at opnå høj grad af sikkerhed for, om regnskabet som helhed er uden væsentlig fejlinformation, uanset om denne skyldes besvigelser eller fejl, og at afgive en revisionspåtegning med en konklusion. Høj grad af sikkerhed er et højt niveau af sikkerhed, men er ikke en garanti for, at en revision, der udføres i overensstemmelse med internationale standarder om revision og de yderligere krav, der er gældende i Danmark, altid vil afdække væsentlig fejlinformation, når sådan findes. Fejlinformationer kan opstå som følge af besvigelser eller fejl og kan betragtes som væsentlige, hvis det med rimelighed kan forventes, at de enkeltvis eller samlet har indflydelse på de økonomiske beslutninger, som brugerne træffer på grundlag af regnskabet.

Som led i en revision, der udføres i overensstemmelse med internationale standarder om revision og de yderligere krav, der er gældende i Danmark, foretager vi faglige vurderinger og opretholder professionel skepsis under revisionen. Herudover:

- Identificerer og vurderer vi risikoen for væsentlig fejlinformation i regnskabet, uanset om denne skyldes besvigelser eller fejl, udformer og udfører revisionshandlinger som reaktion på disse risici samt opnår revisionsbevis, der er tilstrækkeligt og egnet til at danne grundlag for vores konklusion. Risikoen for ikke at opdage væsentlig fejlinformation forårsaget af besvigelser er højere end ved væsentlig fejlinformation forårsaget af fejl, idet besvigelser kan omfatte sammensværgelser, dokumentfalsk, bevidste udeladelser, vildledning eller tilsidesættelse af intern kontrol.
- Opnår vi forståelse af den interne kontrol med relevans for revisionen for at kunne udforme revisionshandlinger, der er passende efter omstændighederne, men ikke for at kunne udtrykke en konklusion om effektiviteten af selskabets interne kontrol.
- Tager vi stilling til, om den regnskabspraksis, som er anvendt af ledelsen, er passende, samt om de regnskabsmæssige skøn og tilknyttede oplysninger, som ledelsen har udarbejdet, er rimelige.
- Konkluderer vi, om ledelsens udarbejdelse af regnskabet på grundlag af regnskabsprincippet om fortsat drift er passende, samt om der på grundlag af det opnåede revisionsbevis er væsentlig usikkerhed forbundet med begivenheder eller forhold, der kan skabe betydelig tvivl om selskabets evne til at fortsætte driften. Hvis vi konkluderer, at der er en væsentlig usikkerhed, skal vi i vores revisionspåtegning gøre opmærksom på oplysninger herom i regnskabet eller, hvis sådanne oplysninger ikke er tilstrækkelige, modificere vores konklusion. Vores konklusioner er baseret på det revisionsbevis, der er opnået frem til datoen for vores revisionspåtegning. Fremtidige begivenheder eller forhold kan dog medføre, at selskabet ikke længere kan fortsætte driften.
- Tager vi stilling til den samlede præsentation, struktur og indhold af regnskabet, herunder note-oplysningerne, samt om regnskabet afspejler de underliggende transaktioner og begivenheder på en sådan måde, at der gives et retvisende billede heraf.

Vi kommunikerer med den øverste ledelse om blandt andet det planlagte omfang og den tidsmæssige placering af revisionen samt betydelige revisionsmæssige observationer, herunder eventuelle betydelige mangler i intern kontrol, som vi identificerer under revisionen.

Hellerup, den 21. marts 2018
PricewaterhouseCoopers
Statsautoriseret Revisionspartnerselskab
CVR-nr. 33 77 12 31



Per Timmermann
statsautoriseret revisor
mne18652



Michael Kruse Bak
statsautoriseret revisor
mne34190

Virksomhedsoplysninger

Stamopl. Nordsjællands Park og Vej I/SS
Kongevejen 425C
3490 Kvistgård
CVR-nr.: 35 41 87 33
Regnskabsperiode: 1. januar – 31. december
Hjemstedskommune: Helsingør

Bestyrelse Byrådsmedlem Helsingør Kommune Christian Holm Donatzky (formand)
Byrådsmedlem Fredensborg Kommune Flemming Rømer (næstformand)
Byrådsmedlem Fredensborg Kommune Ergin Øzer
Byrådsmedlem Fredensborg Kommune Lars Egedal
Byrådsmedlem Helsingør Kommune Claus Christoffersen
Byrådsmedlem Helsingør Kommune Michael Mathiesen
Uffe Eitz Bastiansen (medarbejderrepræsentant)
Kim Bjørnlund Madsen (medarbejderrepræsentant)

Direktion Niels Christian Koefoed

Revision PricewaterhouseCoopers
Statsautoriseret Revisionspartnerselskab
Strandvejen 44
2900 Hellerup

Materielgårde

Nordsjællands Park & Vej er placeret på tre adresser:

Kongevejen 425 C
3490 Kvistgaard

Møllevej 7
2990 Nivå

H.P. Christensensvej 20
3000 Helsingør

Ledelsens beretning

Fællesskabets grundlag og visioner

Nordsjællands Park & Vej er et § 60 fællesskab mellem Fredensborg og Helsingør Kommuner. Nordsjællands Park & Vej har overtaget den fulde varetagelse af en række anlægs-, drifts og vedligeholdelsesopgaver på park og vejområdet herunder:

- Veje, fortove og cykelstier
- Offentlige anlæg, parker, naturområder og vandløb.
- Renholdelse af bydelscentre og strande
- Vintertjeneste, snerydning og saltning
- Skoler, institutioner og legepladser
- Idrætsområder og skolebaner, samt
- Skilte og vejstriber

Nordsjællands Park & Vej er oprettet pr. 1. januar 2014. Byrådene i de to kommuner har i forbindelse med oprettelsen af fælleskabet lagt væk på følgende:

Det er vigtigt at sikre den bedst mulige service for vores borgere inden for de rammer som besluttes i de to byråd.

Vi tror, at det bedst opnås ved at sikre en kommunal indflydelse på opgaverne i en fælles kommunal organisation. Derved bevares viden om opgaverne i kommunalt regi, og derved sikres en stor grad af fleksibilitet i udførelsen af opgaverne. Samtidig opnås der den nødvendige størrelse, så opgaverne kan tilrettelægges mest effektivt.

Det er vigtigt for begge kommuner, at bevare den store faglighed, der kendetegner vores ansatte i dag. Deres kompetencer skal fortsat udvikles til gavn for god og effektiv varetagelse af opgaverne.

Kommunerne beslutter hver for sig deres serviceniveau, og forventer at opgaven varetages så effektivt som muligt. Dermed er det også forventningen, at den nye fælles organisation er mere effektiv, end hvis opgaverne udføres hver for sig.

Fredensborg og Helsingør ønsker at vurdere den fælles organisations succes i udgangen af 2016. Der forventes det, at den fælles organisation har haft en positiv udvikling, når det gælder pris for de bestilte opgaver, medarbejdertilfredshed og udvikling i omfanget af opgaver, der kommer fra andre end de to kommuner. Endelig forventes det, at den nye organisation sikrer, at den ydede service opleves godt af borgerne.

Et §60 fællesskab indebærer, at de involverede kommuner overdrager deres kompetence på et afgrænset område til et fælleskommunalt selskab. Fællesskabet er inden for sit geografiske område enekompetent med hensyn til de opgaver, som efter vedtægten er overført til fællesskabet. Ved andre former for samarbejde, herunder f.eks. i kommunale aktieselskaber

eller ved udlicitering, sker der en delegation af opgaverne, hvorved kommunalbestyrelsen bevarer ansvaret for opgaverne. Ejerkommunerne har således ikke mulighed for selv at varetage opgaverne, eller lade tredjepart løse opgaverne.

Mission

- NSPV har til opgave at udvikle, drifte og vedligeholde vejkapitalen, kommunernes grønne anlæg og naturressourcer samt tilbyde institutionerne drift og pleje af udenomsarealer.
- NSPV skaber synergi mellem kommunernes kompetencer og indgår i netværk med kommercielle partnere og uddannelsesinstitutioner.
- NSPV sikrer konkurrencedygtige ydelser, således at borgere og politikere kan være trygge ved at overlade NSPV opgaverne.
- NSPV beskæftiger fagligt kompetente medarbejdere og supplerer med eksterne leverandører.

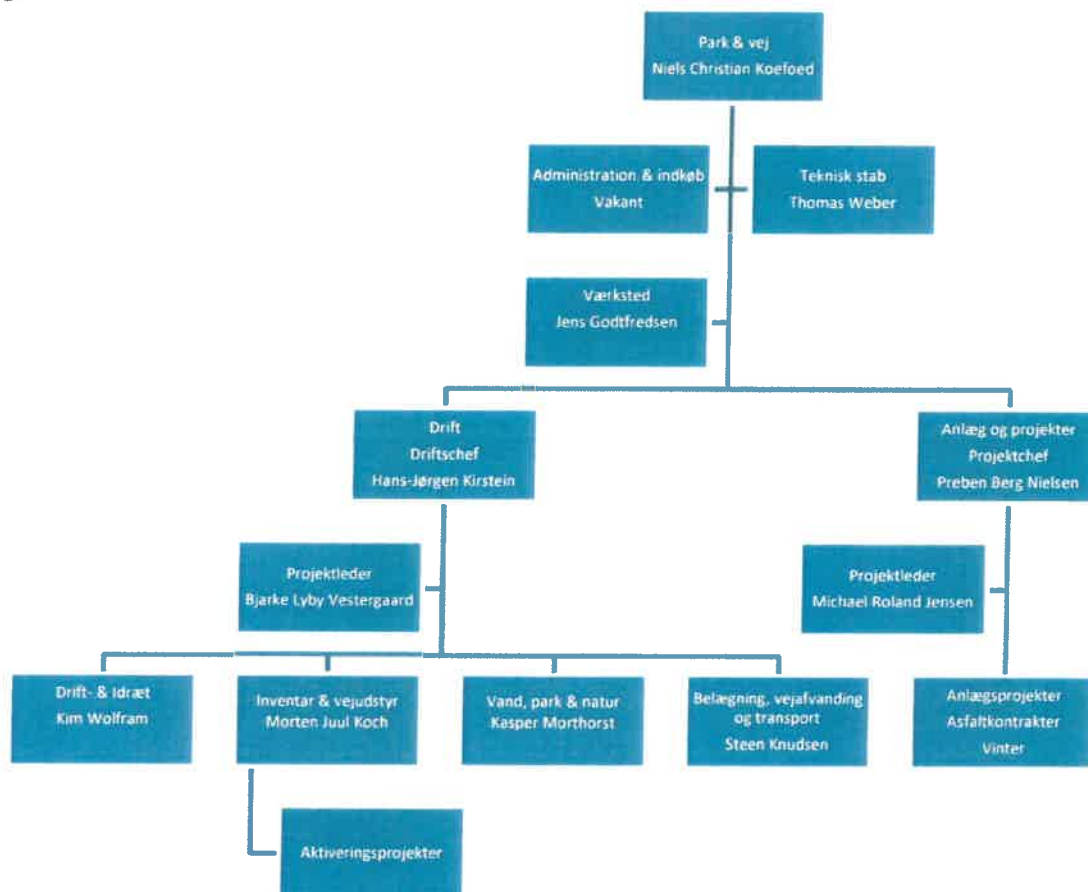
Vision

- NSPV skal besidde den højeste sagkundskab inden for projektering, planlægning og udførelse af de overdragne opgaver fra ejer-kommunerne.
- NSPV vil være et forbillede for andre kommuners samarbejde på drift af Park- og Vejområdet, fordi vi yder en professionel service samt sikrer høj forsyningssikkerhed og fleksibilitet.
- NSPV vil være en effektiv og attraktiv arbejdsplads, hvor medarbejderne gennem involvering og løbende kompetenceudvikling tager ansvar og tilstræber høj kundetilfredshed.
- NSPV skal af borgere og brugere betragtes som den mest troværdige partner og leverandør af de efterspurgte ydelser.

NSPVs ansvarsområde

Areal:	234 km ²
Indbyggere:	Ca. 102.000
Veje:	565 km
Cykelstier:	220 km
Skoler:	30
Institutioner:	80
Andre kommunale ejendomme mv.:	97
Borgerhenvendelser:	Ca. 10.000

Organisation



Økonomiske nøgletal (årsregnskabsloven) (1.000 kr.)

1.000 kr.	2014	2015	2016	2017
Omsætning	83.568	96.348	95.227	102.949
Eksterne ydelser	28.351	36.226	38.977	46.184
Personaleomkostninger	51.596	55.947	52.733	53.124
Overdækning	4.331	1.085	2.828	2.055

Medarbejdere

Forhold mellem ledelse og administration-medarbejdere opdelt på sæsoner (sommer/vinter):

	Jan 2014	Jul 2014	Jan 2015	Jul 2015	Jan 2016	Jul 2016	Jan 2017	Jul 2017
Drift	81	107	72	105	76	100	75	107
Værksted	8	6	6	6	7	7	5	7
Administration*	5	6	6	6	6	6	6	6
Ledelse	14	14	10	10	11	10	10	8
Planlæggere**	0	0	0	0	5	5	5	5
I alt	108	133	94	127	103	127	99	134

* ½ årsværk tilgået til varetagelse af borgerhenvendelser.

** 4½ årsværk tilgået 1. januar 2016 (planlæggere) som følge af opgaveoverdragelse fra kommunerne.

Arbejds miljø

Sygdom

	2014	2015	2016	2017
I alt*	5,7 %	5,9 %	5,6 %	6,3 %
Korrigeret**	4,1 %	4,3 %	3,1 %	3,4 %

* Udregnet i procent af effektiv arbejdstid. Anvendes til fastsættelse af timepris.

**Korrigeret for medarbejdere med mere end 4 ugers sammenhængende sygefravær. Sygefraværet skyldes alvorlig tilskadekomst uden for tjenesten samt alvorlig sygdom.

Arbejdsskader

Der er anmeldt 13 arbejdsskader i 2017. 11 anmeldte arbejdsskader er mindre alvorlige, hændelige arbejdsskader så som en gren i øjet, vrid i foden, overbelastning. En alvorlig arbejdsskade fandt sted i Skovskolens regi men er i henhold til loven anmeldt af NSPV, hvor en skov- og naturteknikerelev på stormfaldskursus fik et kompliceret lårbensbrud i forbindelse med fældning af et træ. En alvorlig arbejdsulykke omfattede en skæreulykke med en vinkelsliber i forbindelse med rørskæring i en udgravning. Denne ulykke har medført en bøde fra Arbejdstilsynet og en gul Smiley.

Trivselsmåling

Der gennemføres trivselsmåling én gang årligt i NSPV. Formålet er at undersøge, om medarbejderne er tilfredse og trives på arbejdspladsen. Trivselsmålingen er et vigtigt redskab til at skabe dialog om forandringer og forbedringer, og munder ud i konkrete initiativer og handlinger.

Medarbejdere og ledelse er blevet bedt om, at svare på et anonymt spørgeskema med 41 trivselsfaktorer fordelt på 13 trivselskategorier.

Over 90% af medarbejderne har svaret positivt på de 41 trivselsfaktorer. Der ses en lille fremgang i trivslen i forhold til 2016 på de fleste områder.

Særlige projekter

Af særlige projekter kan primært fremhæves følgende:

Espergærde Havnetorv

NSPV har gennemført udbud og byggestyring af anlæggelsen af nyt Havnetorv i Espergærde. Torvet er tegnet af Spanggaard og Virenfeldt for Helsingør Kommune. Køge Brolægger firma vandt entreprisen, hvor fire entreprenører var indbudt. Byggeriet blev igangsat den mandag den 2. oktober og blev afleveret torsdag den 14. december. Budgettet var 1,5 mio. kr.

Heller på Humlebæk Strandvej ved Louisiana.

NSPV har gennemført udbud og byggestyring af etablering af heller på Humlebæk Strandvej ved Louisiana. Projektet er tegnet af Rambøll for Fredensborg kommune. Colas vandt entreprisen, hvor fire entreprenører blev indbudt. Der blev til projektet udarbejdet fire optioner, så fortov-/cykelsti strækket bliver ens fra Krogerupvej i nord og til Hejreskov Allé Byggeriet blev igangsat den mandag den 23. oktober. Projektet færdiggøres i løbet af foråret 2018, når vejrliget tillader, at der kan lægges slidlag på vejbanen. Budgettet var på 4,2 mio. kr. inklusive optioner.

Egedalsvej cykelsti i nordlig side.

NSPV har gennemført udbud og byggestyring af etablering af cykelsti i nordlig side af Egedalsvej. Projektet er tegnet af Cowi for Fredensborg Kommune. PP Brolægning vandt entreprisen, hvor fire entreprenører var indbudt. Byggeriet blev igangsat den onsdag den 16. august oktober og blev afleveret fredag den 22. december. Budgettet var på 1,5-2,0 mio. kr.

Helleanlæg på Holmegårdsvej

NSPV har gennemført udbud og byggestyring af etablering af Helleanlæg på Holmegårdsvej. Projektet er tegnet af Cowi for Fredensborg kommune. Zøllner vandt entreprisen, hvor fire entreprenører var indbudt. Byggeriet blev igangsat den mandag den 23. oktober og blev afleveret fredag den 22. december med nogle få mangler som er udbedret i løbet af januar 2018. Budgettet var på 1. mio. kr.

Kystsikring.

NSPV har i samarbejde med arkitektfirmaet Hasløv og Kjærsgaard udarbejdet et pilotprojekt med biologisk kystbeskyttelse på en kyststrækning ved Højstrup strand. Projektet er udført med egne ressourcer.

Projektet er et forsøg på, hvordan man kan anvende tang, ålegræs (frisk eller komposteret) opblandet med ral og spulet ned mellem de eksisterende kystsikringssten og forgrønnet med en naturligt forekommende, salttålede planter og hermed skabe en stenkastning, der er mere modstandsdygtig over for bølgepåvirkning.

Projektet er udført i maj-juni. Projektet var i stand til at modstå stormen Ingolf søndag den 29. oktober. Projektet er beskrevet i en artikel i "Teknik og Miljø" nr. 1/2018.

NSPV har i Fredensborg Kommune udlagt 1.200 tons kystsikringsmateriale ved Babylone Strand, Humlebæk Havn, Bjerre Strand og Gl. Strandvej ved nr. 169. Projekterne er udført med egne og eksterne ressourcer.

Trafiksanering på Avderødvej, 2-1 vej samt indsnævring og vejbump i gennem byen
NSPV har gennemført byggestyring af trafiksanering af Avderødvej. Projektet er tegnet af MOE for Fredensborg kommune. Arbejderne er udført af Kathøj Kloakservice (gravearbejder), Colas (asfaltarbejder) og NSPV egne ressourcer (vejchikaner og skiltearbejder). Colas har kørt en Remix overflade, hvilket betyder, at asfalten bliver varmet op til den smelter, hvilket giver en stor genbrugs andel.

Støttemur og flisesti ved Sdr Strandvej v. Bådudlejningen Budget kr. 1.000.000
NSPV har tegnet projektet i samarbejde med MOE. Vejbanen var ved at skride over 4-5 m, derfor skulle skråningen sikres. NSPV har udført projektet med egne ressourcer. Byggeriet udført i foråret 2017.

Arrangementer.

NSPV har støttet ejerkommunerne med gennemførelsen af KV17 med opsætning og nedtagning af stemmebokse, valgurner, skiltning, transport af stemmesedler m.m. for de to kommuner.

Helt ekstraordinært var NSPV til rådighed på valgdagen, da de ekstra store valgsedler til Regionsvalget betød, at stemmeurnerne blev fyldt langt hurtigere end beregnet. NSPV leverede derfor ekstra valgurner på valgstederne frem til kl. 18:00.

NSPV har støttet Helsingør Kommune med gennemførelsen af IRON-MAN på internationalt niveau med fejning af veje, huller i veje, gennemgang for u hensigtsmæssige riste samt opsætning af skilte m.m.

NSPV har indgået i et godt samarbejde med en række andre aktører som Politi, Beredskab, MOVIA, Helsingør P-Service samt KMD Ironman. Dette samarbejde har givet atleterne en god oplevelse af Helsingør og vist, at byen kan gennemføre aktiviteter af en sådan størrelse.

Social kapital

Nordsjællands Park & og Vej ønsker at være en rummelig arbejdsplads, og en organisation, som gør en forskel. For 2017 kan fremhæves:

- to personer i fleksjob.
- en mekanikerelev
- tre personer i løntilskud/virksomhedspraktik.
- seks anlægsgartner og skov- og naturtekniker elever i forskellige forløb.
- en skov og landskabsingeniør-/have- og parkingeniørstuderende i 5 måneders forløb.
- en jordbrugsteknologstuderende i 5 måneders forløb.
- to EGU-elever.
- et nyttejobprojekt for Helsingør Kommune med op til 16 aktiverede borgere.

NSPV har i 2017 opstartet et internt projekt med formål at styrke medarbejdernes læsefærdigheder og hermed styrke NSPV muligheder for digitalisering af opgavestyringen, og medarbejdernes muligheder for yderligere faglig kompetenceudvikling. I første omgang fokuseres på ordblindeundervisning. Erfaringerne med projektet er meget gode, og tilbagemeldingerne er, at medarbejderne gennem kompetenceløftet får generelt forhøjet livskvalitet.

Bemærkninger til regnskabet

Årets resultat for 2017 udgør 0 kr. efter indregning af overdækning med 2.054.584 kr. Egenkapitalen udgør fortsat 5.779.770 kr. pr. 31. december 2017.

Den akkumulerede overdækning for NSPVs fire leveår udgør 10.298.775 kr. I regnskabet er denne sum blevet modregnet af netto overleveringer til de 2 kommuner på i alt 438.190 kr., således at ejernes samlede nettoopsparing i selskabet udgør 10.736.965 kr.

Timepriserne for medarbejderne, biler og maskiner er den enkeltfaktor med størst betydning for regnskabsresultatets udfald. Timeprisen på 345 kr. er blevet fastholdt på samme niveau siden 2016. Den gennemsnitlige lønregulering er således fortsat elimineret af produktivetsforbedringer.

Regnskabspraksis

Regnskabsgrundlag

Årsrapporten for Nordsjællands Park og Vej I/S for 2017 er udarbejdet som et frivilligt årsregnskab i overensstemmelse med årsregnskabslovens bestemmelser for virksomheder i regnskabsklasse B med enkelte tilvalg fra regnskabsklasse C.

Årsrapport for 2017 er aflagt i danske kroner.

Regnskabspraksis er uændret i forhold til tidligere år.

Generelt om indregning og måling

Regnskabet er udarbejdet med udgangspunkt i det historiske kostprisprincip.

Indtægter indregnes i resultatopgørelsen i takt med, at de indtjenes. Herudover indregnes værdireguleringer af finansielle aktiver og forpligtelser, der måles til dagsværdi eller amortiseret kostpris. Endvidere indregnes i resultatopgørelsen alle omkostninger, der er afholdt for at opnå årets indtjening, herunder afskrivninger, nedskrivninger og hensatte forpligtelser samt tilbageførsler som følge af ændrede regnskabsmæssige skøn af beløb, der tidligere har været indregnet i resultatopgørelsen.

Aktiver indregnes i balancen, når det er sandsynligt, at fremtidige økonomiske fordele vil tilflyde selskabet, og aktivets værdi kan måles pålideligt.

Forpligtelser indregnes i balancen, når det er sandsynligt, at fremtidige økonomiske fordele vil fragå selskabet, og forpligtelsens værdi kan måles pålideligt.

Ved første indregning måles aktiver og forpligtelser til kostpris. Efterfølgende måles aktiver og forpligtelser som beskrevet for hver enkelt regnskabspost nedenfor.

Resultatopgørelsen

Nettoomsætning

Nettoomsætningen indeholder opkrævninger for det udførte arbejde og indregnes i takt med at arbejdet afsluttes.

Nettoomsætningen måles eksklusiv moms, afgifter og rabatter i forbindelse med salget.

Nettoomsætningen indeholder endvidere årets ændring i over- eller underdækning i forhold til de afholdte omkostninger i overensstemmelse med hvile-i-sig-selv princippet.

Personaleomkostninger

Personaleomkostninger indeholder lønninger og gager til medarbejdere samt personalerelaterede omkostninger som arbejdstøj, forsikringer, frugtordning m.v.

Andre eksterne omkostninger

Andre eksterne omkostninger indeholder omkostninger til køb af materialer, drift og vedligeholdelse af maskiner og lokaler samt administrative omkostninger

Af- og nedskrivninger

Af- og nedskrivninger indeholder årets af- og nedskrivninger på materielle anlægsaktiver.

Andre driftsindtægter/- omkostninger

Andre driftsindtægter omfatter regnskabsposter af sekundær karakter i forhold til virksomhedens hovedaktivitet, herunder salg af skrottet jern.

Finansielle poster

Finansielle indtægter og omkostninger omfatter renter.

Skat

Fællesskabet er ikke skattepligtigt.

Balancen

Materielle anlægsaktiver

Materielle anlægsaktiver måles til kostpris med fradrag af akkumulerede af- og nedskrivninger.

Kostpris omfatter anskaffelsesprisen og omkostninger direkte tilknyttet anskaffelsen indtil det tidspunkt, hvor aktivet er klar til at blive taget i brug. For egne fremstillede aktiver omfatter kostprisen direkte og indirekte omkostninger til lønforbrug, materialer, komponenter og underleverandører.

Afskrivningsgrundlaget, der opgøres som kostpris reduceret med eventuel restværdi, fordeles lineært over aktivernes forventede brugstid, der udgør:

Produktionsanlæg og maskiner	8 – 12 år
------------------------------	-----------

Aktiver med en kostpris på under 100.000 kr. omkostningsføres i anskaffelsesåret.

Nedskrivning af materielle anlægsaktiver

Den regnskabsmæssige værdi af immaterielle og materielle anlægsaktiver gennemgås årligt for at afgøre, om der er indikation af værdiforringelse ud over det, som udtrykkes ved afskrivning. Er dette tilfældet, gennemføres en nedskrivningstest til afgørelse af, om genindvindingsværdien er lavere end den regnskabsmæssige værdi, og der nedskrives til denne lavere genindvindingsværdi. Denne nedskrivningstest gennemføres årligt på igangværende udviklingsprojekter, uanset om der er indikationer for værdifald.

Genindvindingsværdien for aktivet opgøres som den højeste værdi af nettosalgsprisen og kapitalværdien. Er det ikke muligt at fastsætte en genindvindingsværdi for det enkelte aktiv, vurderes aktiverne samlet i den mindste gruppe af aktiver, hvor der ved en samlet vurdering kan fastsættes en pålidelig genindvindingsværdi.

Tilgodehavender

Tilgodehavender måles i balancen til amortiseret kostpris eller en lavere nettorealisationsværdi, hvilket her svarer til pålydende værdi med fradrag af nedskrivning til imødegåelse af tab. Nedskrivninger til tab opgøres på grundlag af en individuel vurdering af de enkelte tilgodehavender fra salg.

Finansielle gældsforpligtelser

Lån hos kreditinstitutter, indregnes ved låneoptagelsen til det modtagne provenu med fradrag af afholdte transaktionsomkostninger. I efterfølgende perioder måles lånene til amortiseret kostpris, således at forskellen mellem provenuet og den nominelle værdi indregnes i resultatopgørelsen som en rentekomkostning over låneperioden.

Øvrige gældsforpligtelser, herunder finansielle leasingforpligtelse, måles til amortiseret kostpris, der i al væsentlighed svarer til nominal værdi.

Resultatopgørelse

	Note	2017	2016
		DKK	DKK
Nettoomsætning		102.949.479	95.227.264
Personaleomkostninger		-53.163.784	-52.733.258
Eksterne omkostninger		-46.181.546	-38.977.121
Bruttoresultat		3.604.149	3.516.885
Afskrivninger		-3.666.982	-3.937.420
Andre driftsindtægter		117.944	461.286
Resultat før finansielle poster		55.111	40.751
Finansielle indtægter		0	9.466
Finansielle omkostninger		-55.111	-50.217
Årets resultat		0	0
Resultatdisponering			
Forslag til resultatdisponering			
Overført resultat		0	0
		0	0

Balance

Aktiver

	Note	31. december 2017 DKK	31. december 2016 DKK
Produktionsanlæg og maskiner		18.079.524	16.916.591
Materielle anlægsaktiver	1	18.079.524	16.916.591
Anlægsaktiver		18.079.524	16.916.591
Tilgodehavende fra salg		17.771.502	9.846.366
Periodeafgrænsningsposter		79.084	94.224
Tilgodehavender		17.850.586	9.940.590
Likvide beholdninger		17.511.213	13.868.390
Omsætningsaktiver		35.361.799	23.808.980
Aktiver		53.441.323	40.725.571

Passiver

	Note	31. december 2017 DKK	31. december 2016 DKK
Indskudskapital		5.779.770	5.779.770
Overført resultat		0	0
Egenkapital	2	5.779.770	5.779.770
Leasingforpligtelse		12.199.772	9.139.825
Langfristede gældsforpligtelser		12.199.772	9.139.825
Leasingforpligtelse		1.981.281	1.791.487
Gæld til leverandører		21.703.473	17.106.090
Overdækning		10.736.965	5.735.195
Anden gæld		1.040.062	1.173.204
Kortfristede gældsforpligtelser		35.461.781	25.805.976
Gældsforpligtelser		47.661.553	34.945.801
Passiver		53.441.323	40.725.571

Pengestrømsopgørelse

	<u>Note</u>	<u>2017</u> DKK
Årets resultat		0
Reguleringer	3	5.477.023
Ændring i driftskapital	4	-498.569
Pengestrømme fra driftsaktivitet		4.978.454
Renteindbetalinger og lignende		-55.111
Pengestrømme fra ordinær drift		4.923.343
Salg af materielle anlægsaktiver		910.467
Køb af materielle anlægsaktiver		-5.440.728
Pengestrømme fra investeringsaktivitet		-4.530.261
Leasinggæld, nettooptagelse		3.249.741
Pengestrømme fra finansieringsaktivitet		3.249.741
Ændring i likvider		3.642.823
Likvider 1. januar 2017		13.868.390
Likvider 31. december 2017		17.511.213

Noter til årsrapporten

1 Materielle anlægsaktiver

	31. december 2017	31. december 2016
	Produktions- anlæg og maskiner	Produktions- anlæg og maskiner
	DKK	DKK
Tilgang 1. januar	28.039.164	24.251.447
Tilgang i årets løb	5.440.728	4.760.467
Afgang i årets løb	-1.343.840	-972.750
Kostpris 31. december	32.136.052	28.039.164
Ned- og afskrivninger 1. januar	-11.122.573	-7.630.117
Årets afskrivninger	-3.666.982	-3.937.420
Tilbageførte afskrivninger på årets afgang	733.027	444.964
Ned- og afskrivninger 31. december	-14.056.528	-11.122.573
Regnskabsmæssig værdi 31. december	18.079.524	16.916.591

2 Egenkapital

	Indskuds- kapital	Overført resultat	I alt
	DKK	DKK	DKK
Indskudskapital ved stiftelse	5.779.770	0	5.779.770
Årets resultat	0	0	0
Egenkapital 31. december 2016	5.779.770	0	5.779.770
Årets resultat	0	0	0
Egenkapital 31. december 2017	5.779.770	0	5.779.770

3 Reguleringer (pengestrømsopgørelse)

	2017
	<u>DKK</u>
Finansielle indtægter	0
Finansielle omkostninger	55.111
Af- og nedskrivninger på materielle anlægsaktiver samt gevinst og tab ved afhændelse af anlægsaktiver	0
Årets ændring af over- og underdækning	3.367.328
	<u>2.054.584</u>
	<u>5.477.023</u>

4 Ændringer til driftskapital (pengestrømsopgørelse)

	2017
	<u>DKK</u>
Ændring i tilgodehavender mv.	-4.962.810
Ændring i leverandørgæld mv.	4.464.241
	<u>-498.569</u>