



Nordsjællands Park & Vej | Telefon 4928 4960
Kørgevejen 425 C | Mail nspv@nspv.dk
DK-3490 Kvistgaard | www.nspv.dk

CVR 3541 8733
EAN 579 000 112 4717

Intern årsrapport for 2016
Nordsjællands Park og Vej I/S
CVR-nr. 35 41 87 33

Indholdsfortegnelse

Påtegninger	3
Ledespåtegning	3
Den uafhængige revisors erklæringer	4
Virksomhedsoplysninger	6
Ledelsens beretning	7
Resultatopgørelse	14
Balance	15
Pengestrømsopgørelse	16
Noter	17
Regnskabspraksis	19
Resultatopgørelsen	19
Balancen	20

Påtegninger

Ledelsespåtegning

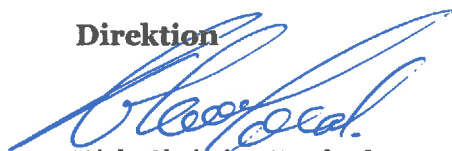
Bestyrelse og direktion har behandlet og godkendt årsrapporten for regnskabsåret 1. januar - 31. december 2016 for Nordsjællands Park og Vej I/S.

Årsrapporten er aflagt i overensstemmelse med årsregnskabsloven, og giver efter vores opfattelse et retvisende billede af fællesskabets finansielle stilling pr. 31. december 2016 og aktiviteterne i 2016.

Årsrapporten indstilles til generalforsamlingens godkendelse.

Kvistgård, den

Direktion



Niels Christian Koefoed


Bestyrelse



Flemming Rømer



Johannes Hecht-Nielsen



Per Tærsebøl



Gitte Kondrup



Ergin Ozer



Thomas Bak



Uffe Bastiansen



Kim Bjørlund Madsen

Den uafhængige revisors erklæringer

Til bestyrelsen i Nordsjælland Park og Vej I/S

Konklusion

Det er vores opfattelse, at årsregnskabet giver et retvisende billede af selskabets aktiver, passiver og finansielle stilling pr. 31. december 2016 samt af resultatet af selskabets aktiviteter for regnskabsåret 1. januar - 31. december 2016 i overensstemmelse med årsregnskabsloven.

Vi har revideret årsregnskabet for Nordsjællands Park og Vej I/S for regnskabsåret 1. januar - 31. december 2016, der omfatter resultatopgørelse, balance, egenkapitalopgørelse og noter, herunder anvendt regnskabspraksis ("regnskabet").

Grundlag for konklusion

Vi har udført vores revision i overensstemmelse med internationale standarder om revision og de yderligere krav, der er gældende i Danmark. Vores ansvar ifølge disse standarder og krav er nærmere beskrevet i revisionspåtegningens afsnit Revisors ansvar for revisionen af regnskabet. Vi er uafhængige af selskabet i overensstemmelse med internationale etiske regler for revisorer (IESBA's Etiske regler) og de yderligere krav, der er gældende i Danmark, ligesom vi har opfyldt vores øvrige etiske forpligtelser i henhold til disse regler og krav. Det er vores opfattelse, at det opnåede revisions-bevis er tilstrækkeligt og egnet som grundlag for vores konklusion.

Udtalelse om ledelsesberetningen

Ledelsen er ansvarlig for ledelsesberetningen.

Vores konklusion om regnskabet omfatter ikke ledelsesberetningen, og vi udtrykker ingen form for konklusion med sikkerhed om ledelsesberetningen.

I tilknytning til vores revision af regnskabet er det vores ansvar at læse ledelsesberetningen og i den forbindelse overveje, om ledelsesberetningen er væsentligt inkonsistent med regnskabet eller vores viden opnået ved revisionen eller på anden måde synes at indeholde væsentlig fejlinformation.

Vores ansvar er derudover at overveje, om ledelsesberetningen indeholder krævede oplysninger i henhold til årsregn-skabsloven.

Baseret på det udførte arbejde er det vores opfattelse, at ledelsesberetningen er i overensstemmelse med årsregnskabet og er udarbejdet i overensstemmelse med årsregnskabslovens krav. Vi har ikke fundet væsentlig fejlinformation i ledelsesberetningen.

Ledelsens ansvar for regnskabet

Ledelsen har ansvaret for udarbejdelsen af et årsregnskab, der giver et retvisende billede i overensstemmelse med års-regnskabsloven. Ledelsen har endvidere ansvaret for den interne kontrol, som ledelsen anser for nødvendig for at udarbejde et regnskab uden væsentlig fejlinformation, uanset om denne skyldes besvigelser eller fejl.

Ved udarbejdelsen af regnskabet er ledelsen ansvarlig for at vurdere selskabets evne til at fortsætte driften; at oplyse om forhold vedrørende fortsat drift, hvor dette er relevant; samt at udarbejde regnskabet på grundlag af regnskabsprincippet om fortsat drift, medmindre ledelsen enten har til hensigt at likvidere selskabet, indstille driften eller ikke har andet realistisk alternativ end at gøre dette.

Revisors ansvar for revisionen af regnskabet

Vores mål er at opnå høj grad af sikkerhed for, om regnskabet som helhed er uden væsentlig fejlinformation, uanset om denne skyldes besvigelser eller fejl, og at afgive en revisionspåtegning med en konklusion. Høj grad af sikkerhed er et højt niveau af sikkerhed, men er ikke en garanti for, at en revision, der udføres i overensstemmelse med internationale standarder om revision og de yderligere krav, der er gældende i Danmark, altid vil afdække væsentlig fejlinformation, når sådan findes. Fejlinformationer kan


opstå som følge af besvigelser eller fejl og kan betragtes som væsentlige, hvis det med rimelighed kan forventes, at de enkeltvis eller samlet har indflydelse på de økonomiske beslutninger, som brugerne træffer på grundlag af regnskabet.

Som led i en revision, der udføres i overensstemmelse med internationale standarder om revision og de yderligere krav, der er gældende i Danmark, foretager vi faglige vurderinger og opretholder professionel skepsis under revisionen. Herudover:

- Identificerer og vurderer vi risikoen for væsentlig fejlinformation i regnskabet, uanset om denne skyldes besvigelser eller fejl, udformer og udfører revisionshandlinger som reaktion på disse risici samt opnår revisionsbevis, der er tilstrækkeligt og egnet til at danne grundlag for vores konklusion. Risikoen for ikke at opdage væsentlig fejlinformation forårsaget af besvigelser er højere end ved væsentlig fejlinformation forårsaget af fejl, idet besvigelser kan omfatte sammensværgelser, dokumentfalsk, bevidste udeladelser, vildledning eller tilsidesættelse af intern kontrol.
- Opnår vi forståelse af den interne kontrol med relevans for revisionen for at kunne udforme revisionshandlinger, der er passende efter omstændighederne, men ikke for at kunne udtrykke en konklusion om effektiviteten af selskabets interne kontrol.
- Tager vi stilling til, om den regnskabspraksis, som er anvendt af ledelsen, er passende, samt om de regnskabsmæssige skøn og tilknyttede oplysninger, som ledelsen har udarbejdet, er rimelige.
- Konkluderer vi, om ledelsens udarbejdelse af regnskabet på grundlag af regnskabsprincippet om fortsat drift er passende, samt om der på grundlag af det opnåede revisionsbevis er væsentlig usikkerhed forbundet med begivenheder eller forhold, der kan skabe betydelig tvivl om selskabets evne til at fortsætte driften. Hvis vi konkluderer, at der er en væsentlig usikkerhed, skal vi i vores revisionspåtegning gøre opmærksom på oplysninger herom i regnskabet eller, hvis sådanne oplysninger ikke er tilstrækkelige, modificere vores konklusion. Vores konklusioner er baseret på det revisionsbevis, der er opnået frem til datoen for vores revisionspåtegning. Fremtidige begivenheder eller forhold kan dog medføre, at selskabet ikke længere kan fortsætte driften.
- Tager vi stilling til den samlede præsentation, struktur og indhold af regnskabet, herunder noteoplysningerne, samt om regnskabet afspejler de underliggende transaktioner og begivenheder på en sådan måde, at der gives et retvisende billede heraf.

Vi kommunikerer med den øverste ledelse om blandt andet det planlagte omfang og den tidsmæssige placering af revisionen samt betydelige revisionsmæssige observationer, herunder eventuelle betydelige mangler i intern kontrol, som vi identificerer under revisionen.

København, den 21. marts 2017
PricewaterhouseCoopers
Statsautoriseret Revisionspartnerselskab
CVR-nr. 33 77 12 31


Per Timmermann
statsautoriseret revisor


Michael Kruse Bak
statsautoriseret revisor

Virksomhedsoplysninger

Stamopl. Nordsjællands Park og Vej I/SS
Kongevejen 425C
3490 Kvistgård
CVR-nr.: 35 41 87 33
Regnskabsperiode: 1. januar – 31. december
Hjemstedskommune: Helsingør

Bestyrelse Flemming Rømer (formand)
Johannes Hecht-Nielsen (næstformand)
Per Tærsebøl
Gitte Kondrup
Ergin Øzer
Thomas Bak
Uffe Bastiansen
Kim Bjørlund Madsen

Direktion Niels Christian Koefoed

Revision PricewaterhouseCoopers
Statsautoriseret Revisionspartnerselskab
Strandvejen 44
2900 Hellerup

Ledelsens beretning

Evaluering af NSPVs 3 første leveår

Fredensborg og Helsingør Kommuner har fra 1. januar 2014 etableret Nordsjællands Park & Vej (NSPV) som det første tværkommunale fællesskab på park- og vejområdet. I forbindelse med etableringen og den politiske proces blev det besluttet at fællesskabet skulle evalueres ved udgangen af 2016. NSPVs bestyrelse har på den baggrund anmodet NSPV om at udarbejde en rapport om NSPVs virke 2014-2016.

I det politiske grundlag for oprettelsen af NSPV lægger de to byråd særligt vægt på følgende mål:

- Sikring af kommunal indflydelse på opgaverne.
- Fleksibilitet i opgaveløsningen.
- Effektivitet/Pris for de bestilte opgaver.
- Viden og faglighed.
- Medarbejdere, tilfredshed og kompetenceudvikling.
- Den ydede service opleves godt af borgerne.
- Kommunerne beslutter hver for sig deres serviceniveau.
- Omfanget af opgaver, der kommer fra andre end de to kommuner.

Et kommunalt fællesskab efter den kommunale styrelseslovs § 60 er et samarbejde mellem kommuner, hvor deltagerkommunerne afgiver kompetence. Opgaverne løses således ikke mere af kommunerne, men af fællesskabet. Fællesskabet styres af en bestyrelse med tre byrådsmedlemmer fra hver kommune. Byrådene i de to kommuner har instruktionsbeføjelse over for deres respektive bestyrelsesmedlemmer.

Fredensborg og Helsingør Kommuner har overdraget en række opgaver indenfor vedligeholdelse af færdselsarealer, herunder anlægsopgaver, vedligeholdelse af parker- og naturområder, herunder vandløbsvedligehold samt driftsaftaler for skoler, institutioner, kommunale ejendomme og idrætsområder.

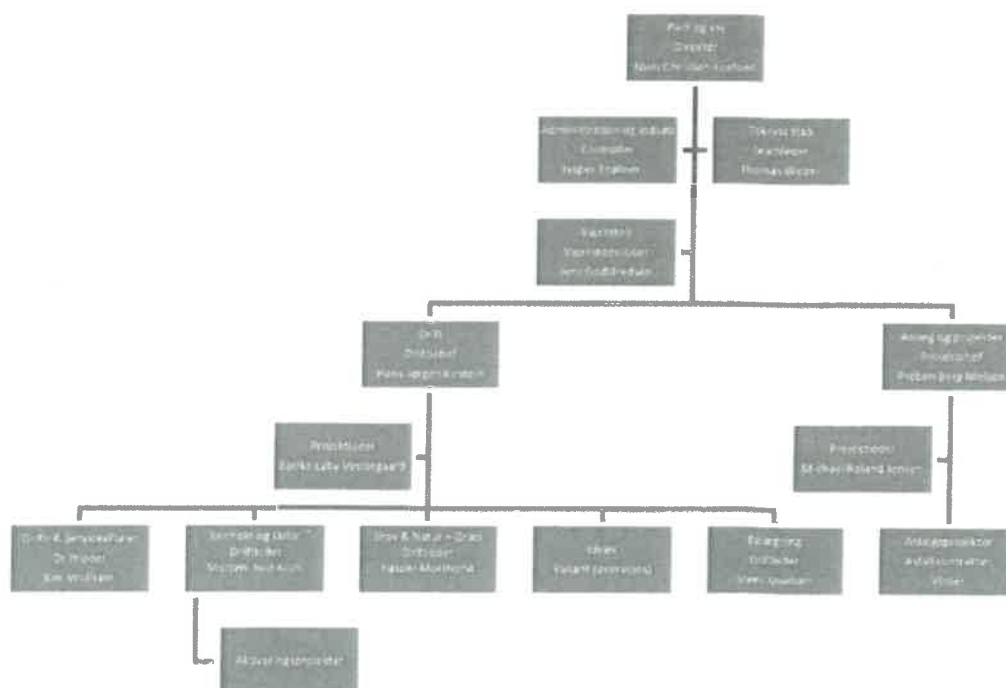
Den interne rapport viser, at NSPV har arbejdet med at indfri de politisk opstillede mål, effektiviseret de overdragede opgaver og har opnået gode resultater. Herunder kan følgende nævnes:

- Effektivisering af de to gamle materielgårde:
 - Sænkning af timepriser med 5,5 %.
 - Effektivisering på + 2 % om året.
 - Øgning af det visuelle serviceniveau og borgertilfredsheden.
 - Effektivisering af værkstedsfunktion.
 - Bedre udnyttelse af maskinpark.
 - Overskud 2014-2015 ca. 8 mio. kr.
- Reduktion af ledelseslaget og administrationen (nettonedlæggelse af 3 lederstillinger) og styrkelse af ledelsesfunktionerne.

- Større og mindre byggestyringsopgaver i de to kommuner, som er løst tilfredsstillende.
 - Større udbud:
 - Vinterudbud 65 entrepriser
 - Brødsugning
 - Ukrudtsbekæmpelse
 - Kantsten
 - Arbejdstøj, materielleje mm
 - Benchmark med private leverandører og andre kommuner viser, at NSPV leverer ydelserne til konkurrencedygtige priser.
-
- Frigjort ressourcer i de to forvaltninger.
 - Godt samarbejde mellem medarbejdere og ledelse, god trivsel, lavt sygefravær og fokus på arbejdsmiljø.
 - En rummelig arbejdsplads, med muligheder for elever, praktikanter, medarbejdere på særlige vilkår samt praktik for flygtninge.

Organisation

Organisationen fremgår af nedenstående diagram. Den overordnede ledelse består af en direktør, en driftschef, en controller, en projektchef, en teamleder for den tekniske stab, og en værkstedsleder.



Organisationen har været løbende under forandring siden januar 2014. Organisationen er baseret på en funktionel organisation, hvor hver driftsleder har det funktionelle ansvar på tværs af kommuneskellet. NSPV er organiseret, så hver driftsleder har ansvaret for 20-25 medarbejdere. Det samlede antal ledere er reduceret siden udgangspunktet i 2013.

Driftschefen har ansvaret for de samlede driftsopgaver samt for at stille mandskab til rådighed for anlægsprojekter, som løses af NSPV med egne ressourcer.

Controlleren har ansvaret for administration, økonomi (herunder analyser), løn, indkøb (ikke maskiner), modtagelse af borgerhenvendelser.

Projektchefsfunktionen råder alene over én medarbejder, men anvender eksterne og interne ressourcer til gennemførelse af særlige projekter, herunder anlægsprojekter.

Den tekniske stab løser forvaltningsmæssige opgaver, der er overført fra de to kommuner samt opgaver med at udvikle de enkelte arbejdsområder samt borgerhenvendelser.

Værkstedslederen leder NSPVs værksteder, der er placeret på to lokaliteter. Værkstedslederen har det samlede ansvar for NSPV materiel herunder indkøb, eftersyn, syn, forsikringer mm. Værkstedslederen og visiterer materiel til reparation internt eller hos eksternt værksted.

Idrætsområdet er pt. underlagt drifts- og serviceaftaleenheden. Den vakante lederfunktion på idrætsområdet overvejes omdannet til etablering af en samlet maskin- og kørselsenhed for yderligere at optimere driften på disse områder..

NSPV råder over tre maskingårde:

- Kongevejen 425C, Kvistgaard.
- Møllevej 7, Nivå. (Inkl. værksted)
- H.P. Christensensvej 20, Helsingør. (Inkl. værksted)

Sygefravær

NSPV arbejder kontinuerligt og struktureret med at nedbringe sygefraværet. Medarbejder med 10-12 fraværsdage, sammenhængende eller spredte, kaldes til en omsorgssamtale for at drøfte om virksomheden og medarbejderen i fællesskab kan gøre noget for at nedbringe fraværet. NSPV har haft et mål om at nedbringe sygefraværet fra 2015 til 2016 med 1 procentpoint. Dette er ikke nået for de ikke- korrigerede tal, men for de korrigerede tal er faldet på over 1 %.

	2014	2015	2016
I alt	5,7 %	5,9 %	5,4 %
Korrigeret*	4,1 %	4,3 %	3,1 %

* Korrigeret for medarbejdere med mere end 4 ugers sammenhængende sygefravær. Sygefraværet skyldes alvorlig tilskadekomst udenfor tjenesten samt alvorlig sygdom.

NSPV arbejder fortsat med at reducere og forebygge langtidssygdom.

Kompetenceudvikling

NSPV arbejder struktureret og målrettet med kompetenceudvikling. Ved kompetenceudvikling forstås både ekstern og intern uddannelse og oplæring (sidemandsoplæring eller interne ”kurser”).

Kompetenceudviklingen skal dække organisationens specifikke krav og behov, idet der skal være sammenhæng mellem kerneopgaver og kompetencer. Virksomhedens behov prioriteres med lovpligtige og certifikatbevarende kurser først. Derudover tilstræbes det, at der tilgodeses en rimelig og retfærdig fordeling mellem medarbejderne.

Udgangspunktet for den personlige kompetenceudviklingsplan er MUS-samtalen. Det er hensigten, at medarbejderne skal have adgang til en personlig og langsigtet kompetenceudviklingsplan, og at man fra starten af året skal kunne se, hvornår man evt. det pågældende år skal på kursus og kompetenceudvikles.

NSPV har nedsat et kompetenceudviklingsudvalg bestående af både ledelses- og medarbejderrepræsentanter, som løbende har til opgave at vurdere, evaluere og indstille om kompetenceudvikling i NSPV. Udvalget har indstillingskompetence i forhold til ledelse og MED-udvalg. Udvalget mødes to gange om året.

I 2014 og 2015 har der været begrænset kompetenceudvikling på grund af opstarten af NSPV. I 2016 har der været et ambitiøst program for kompetenceudvikling for at imødegå efterslæb fra de foregående år. I 2017 er det aftalt i MED, at prioritere udviklingsmidlerne til ordblindeundervisning og læsekursus for medarbejderne.

Trivselsmålinger

Der har i NSPV været gennemført trivselsmålinger i 2015 og 2016. Kategorier og korresponderende trivselsfaktorer er udarbejdet i samarbejde mellem medarbejdere og ledelse i MED ud fra en bruttoliste hentet på Offentligt Ansattes Organisationers (OAO) hjemmeside. Der har ikke været gennemført en egentlig nulpunktsmåling forud for etableringen af NSPV.

Medarbejdere og ledelse er blevet bedt om, at svare på et anonymt spørgeskema med 58 trivselsfaktorer fordelt på 16 trivselskategorier.

Resultaterne af trivselsmålingerne har været anvendt til drøftelser i ledergruppen og i MED om, hvilke konkrete tiltag der skal gennemføres for at højne trivslen i organisationen.

Trivselsmålingerne er gennemført med en besvarelsesprocent på over 90 % begge år. Over 80 % af medarbejderne har svaret ”I nogen grad” eller højere på de stillede spørgsmål. Over 60% af medarbejderne svarer ”Som regel” eller højere på de stillede spørgsmål. Forskellene i de to målinger er ikke signifikante. Resultaterne vurderes at være særdeles tilfredsstillende i forhold til, at organisationen har været gennem store forandringer.

Omfanget af opgaver, der kommer fra andre end de to kommuner

Der er i samarbejdsaftalen åbnet mulighed for, at byrådene i ejer kommunerne kan beslutte at optage andre kommuner. Der har ikke været henvendelser fra andre kommuner om optagelse i fællesskabet. NSPV samarbejder med andre kommuner og statslige styrelser, hvor dette er muligt og praktisk.

NSPV samarbejder med Hillerød, Hørsholm og Gribskov kommune om snerydning på følgende veje på kommunegrænserne:

- Lågegyde
- Isterødvejen
- Hillerødvejen
- Horneby Fælledvej, Villingebæk Strandvej, Esrumvej m.fl.

NSPV samarbejder med Rudersdal og Hørsholm om vandløbsvedligeholdelse omkring Usserød Å.

NSPV samarbejder med Slots- og Kulturstyrelsen om vedligeholdelsen af arealerne omkring Kulturværftet.

NSPV udlejer strandrenser med maskinfører til Halsnæs Kommune en gang ugentligt i badesæsonen.

NSPV samarbejder med de to kommuners forsyninger, hvor der er lovmæssig mulighed for dette. Således udføres retablering af belægninger på kommunale veje, fortove og stier i Helsingør Kommune for Forsyning Helsingør. Forsyning Helsingør bortskaffer slam fra vejbrønde for NSPV.

Der samarbejdes med Forsyning Helsingør om bortskaffelse af tang. Der samarbejdes med Fredensborg Kommune omkring mellemdæponi af fejeaffald og slam fra sugning af vejbrønde.

Derudover låner NSPV frokostfaciliteter ved de to forsyninger, samt låner lagerplads til vejsalt med henblik på at nedbringe transporttiden.

NSPV er underlagt kommunalfuldmagten, og kan i lighed med kommuner varetage opgaver med hjemmel i kommunalfuldmagtsreglerne. Dette medfører, at NSPV ligesom kommunerne lovligt kan sælge overskudskapacitet til andre herunder private, grundejerforeninger mv. NSPV ønsker dog at samarbejde med private ikke at konkurrere, hvorfor det er NSPVs politik ikke at arbejde for private.

Den ydede service opleves godt af borgerne

Borgernes oplevelse af den ydede service kan være svær at måle. Det er vanskeligt for borgerne at skelne mellem det politisk valgte serviceniveau, og det faktisk ydede arbejde. NSPV behandler og besvarer henvendelser på eget ansvarsområde, hvilket giver en tæt dialog med borgerne og god føling med områderne.

I forbindelse med almindelige borgerhenvendelser og naboforhold i øvrigt besvarer NSPV henvendelserne på kommunernes vegne i henhold til gældende politikker på området. NSPV sikrer desuden besvarelse af henvendelse vedrørende driften fra politikere og andre interessenter. NSPV håndterer almindelige grundejerforpligtelser i forbindelse med kommunale arealer i henhold til vejloven, hegnsloven, ydelsesbeskrivelser, driftsaftaler mv.

NSPV samarbejder med borgerne i forbindelse med borgerhenvendelser, samt når NSPV deltager i borgermøder sammen med de to kommuner. NSPV modtager borgerhenvendelser telefonisk, pr. mail samt elektronisk via IT-løsninger (tidligere "Giv et Praj" - fra 1. januar 2017 via "Giv et Tip"). Borgerne har på den måde mulighed for via en app eller PC at melde ind om observationer for eksempel huller i vejene, manglende glatførebekæmpelse, renhold mv.

Det er Nordsjællands Park og Vejs vurdering, at antallet af klager over serviceniveauet er dalende og at antallet af positive tilbagemeldinger er stigende. Siden overtagelsen af ansvaret for den grønne drift af skoler, institutioner og kommunale ejendomme i Helsingør har tilbagemeldingerne været positive herfra.

Digitalisering

NSPV arbejder på at optimere arbejdsgange og opgaveflow. Dette er bl.a. sket ved indførelse af opgavestyringssystemet "Synchronicer", hvor opgavebeskrivelserne foreligger digitalt fra observation hos borgeren til udførelse af medarbejderne. Omfanget af papirsager reduceres. Styringen og prioriteringen bliver langt bedre. Køretøjerne udstyres med tablets og smartphone, hvorved medarbejderne kan modtage opgaver og indrapportere opgavestatus og observationer.

Systemet giver samtidig borgere mulighed for at følge de opgaver, de indberetter. Målet er at de fleste henvendelser fra borgere skal foregå digitalt ved brug af app'en "Giv et tip".

I forhold til digitale løsninger i driften eksempelvis på renholdelsesområdet er NSPV i gang med at udbrede brugen af intelligente skraldespande. Skraldespanden sender et signal direkte til medarbejderne når de er fyldte og skal tømmes. Herudover komprimerer de intelligente skraldespande affaldet og kan indeholde mere end traditionelle skraldespande, hvilket betyder, at tømningsfrekvensen nedsættes markant.

Helsingør Kommune leverer IT-ydelser til NSPV. Opgaven relateret til fag-systemer med opdaterede data, har vist sig større end først antaget.

På vejområdet, anvender de to ejerkommuner med hver sit fag-system, henholdsvis RoSy og Vejman. På det grønne område, har data enten været mangelfulde eller ikke opdaterede. Der er derfor igangsat et arbejde med at indsamle og vedligeholde data i ét samlet system SWECO Park. Det anbefales, at der indføres et fælles system til tilstandsregistrering på vejområdet.

Adgang til digitale kort(GIS) leveres af de to ejerkommuner, men behovet er ét samlet kortsystem med relevante fag-data. Dette er pt. under udarbejdelse internt i NSPV, hvor alle nødvendige digitale kortdata opbygges og vedligeholdes.

Bemærkninger til regnskabet

Årets resultat for 2016 udgør 0 kr. efter indregning af overdækning med 2.828.130 kr. Egenkapitalen udgør stadig 5.779.770 kr. pr. 31. december 2016.

Overdækningen for NSPVs 3 leveår er i alt 8.244.191 kr. I regnskabet er denne sum blevet modregnet af overleveringer til de 2 kommuner på i alt 2.508.996 kr., således at ejernes tilgodehavende i form af overdækning beløber sig til 5.735.195 kr.

Timepriserne for medarbejderne, biler og maskiner er den enkeltfaktor med størst betydning for regnskabsresultatets udfald. Timeprisen på 345 kr. blev fastholdt i 2016 – og fortsætter i 2017. Den gennemsnitlige lønregulering forsøges således fortsat elimineret af produktivitetsforbedringer.

Ved udgangen af 2014 reducerede vi timepriserne for medarbejderne fra 365 til 345 kr. med henblik på at reducere overdækningen. Omsætningen på medarbejderne steg alligevel i 2015 p.g.a. mindre afholdt ferie, færre mødetimer og et reduceret behov for vinterhjemsendelse i december. Basis for meromsætningen er naturligvis, at kunderne har opgaver og budgetter til den øgede aktivitet – og antallet af anlægs- og ekstraopgaver har været mange.

Salget af materialer og eksterne entreprenørydelser er vokset med yderligere 24 % i 2016. Volumen afhænger af den type opgaver, som løses i løbet af året. Specielt anlægsopgaver, hvor NSPV optræder som totalentreprenør, indeholder mange eksterne ydelser og varekøb – men også på mindre opgaver entrerer NSPV hyppigt med eksterne leverandører. Salget af materialer m.v. er ikke nogen indtægtskilde i sig selv. Alle indkøb viderefaktureres til indkøbsprisen med et mindre tillæg. NSPVs indkøbskraft kommer således kommunerne til gode.

Personaleomkostningerne er faldet med 3,2 mio. kr. Omkostningerne i 2015 var ekstraordinært store p.g.a. af flere langvarige opsigelsesvarsler. Uddannelsesomkostningerne er faldet, mens antallet af timer til uddannelse er steget med 46 %. Kursusaktiviteten er fortrinsvis sket i AUD-regi, som udbyder billige uddannelser. Under anden gæld er reserveret hensættelser til medarbejdernes feriepenge og skyldigt overarbejde.

De direkte omkostninger til maskiner er steget i 2016, men er stadig under niveauet for 2014. Udnyttelsen af maskinerne stiger stadig efter sammenlægningen af de 2 kommuners aktiviteter, hvilket kræver et mere intensiveret vedligeholdelsesprogram. Værkstederne har i længere perioder været underbemandet pga. langvarig sygdom og pensionering. Men overdragelsen til eksterne værksteder holdes stadig på et lavt niveau i forhold til tidligere.

Maskinsortimentet udskiftes og udvides stadigt på et højt niveau. Investeringerne androg ca. 4,7 mio. kr. i 2016. Køb af specialmaskiner skal dels aflaste medarbejdernes fysiske belastning samt øge de områder, hvor maskinindsatser kan reducere manuelt arbejde og dermed øge produktiviteten.

Resultatopgørelse

	Note	2016	2015
		DKK	DKK
Nettoomsætning		95.227.264	96.347.723
Personaleomkostninger		-52.733.258	-55.946.608
Eksterne omkostninger		-38.977.121	-36.226.255
Bruttoresultat		3.516.885	4.174.860
Afskrivninger		-3.937.420	-4.239.154
Andre driftsindtægter		461.286	49.452
Resultat før finansielle poster		40.751	-14.842
Finansielle indtægter		9.466	14.842
Finansielle omkostninger		-50.217	0
Arets resultat		0	0
 Resultatdisponering			
Forslag til resultatdisponering			
Overført resultat		0	0
		0	0

Balance

Aktiver

	Note	31. december 2016 DKK	31. december 2015 DKK
Produktionsanlæg og maskiner		16.916.591	16.621.330
Materielle anlægsaktiver	1	16.916.591	16.621.330
Anlægsaktiver		16.916.591	16.621.330
Tilgodehavende fra salg		9.846.366	10.975.279
Periodeafgrænsningsposter		94.224	471.121
Tilgodehavender		9.940.590	11.446.400
Likvide beholdninger		13.868.390	5.786.127
Omsætningsaktiver		23.808.980	17.232.527
Aktiver		40.725.571	33.853.857

Passiver

	Note	31. december 2016 DKK	31. december 2015 DKK
Indskudskapital		5.779.770	5.779.770
Overført resultat		0	0
Egenkapital	2	5.779.770	5.779.770
Leasingforpligtelse		9.139.825	6.002.400
Langfristede gældsforpligtelser		9.139.825	6.002.400
Leasingforpligtelse		1.791.487	1.856.716
Gæld til leverandører		17.106.090	10.453.724
Overdækning		5.735.195	2.112.048
Anden gæld		1.173.204	7.649.199
Kortfristede gældsforpligtelser		25.805.976	22.071.687
Gældsforpligtelser		34.945.801	28.074.087
Passiver		40.725.571	33.853.857

Pengestrømsopgørelse

	Note	2016 DKK
Årets resultat		0
Reguleringer	3	6.824.967
Ændring i driftskapital	4	2.477.198
Pengestrømme fra driftsaktivitet		9.302.165
Renteindbetalinger og lignende		-40.751
Pengestrømme fra ordinær drift		9.261.414
Salg af materielle anlægsaktiver		509.120
Køb af materielle anlægsaktiver		-4.760.467
Pengestrømme fra investeringsaktivitet		-4.251.347
Leasinggæld, nettooptagelse		3.072.196
Pengestrømme fra finansieringsaktivitet		3.072.196
Ændring i likvider		8.082.263
Likvider 1. januar 2016		5.786.127
Likvider 31. december 2016		13.868.390

Noter til årsrapporten

1 Materielle anlægsaktiver

	31. december 2016	31. december 2015
	Produktions- anlæg og maskiner	Produktions- anlæg og maskiner
	DKK	DKK
Tilgang 1. januar	24.251.447	18.817.121
Tilgang i årets løb	4.760.467	6.179.696
Afgang i årets løb	-972.750	-745.370
Kostpris 31. december	<u>28.039.164</u>	<u>24.251.447</u>
Ned- og afskrivninger 1. januar	-7.630.117	-3.771.471
Årets afskrivninger	-3.937.420	-4.239.155
Tilbageførte afskrivninger på årets afgang	444.964	380.509
Ned- og afskrivninger 31. december	<u>-11.122.573</u>	<u>-7.630.117</u>
Regnskabsmæssig værdi 31. december	<u>16.916.591</u>	<u>16.621.330</u>

2 Egenkapital

	Indskuds- kapital	Overført resultat	I alt
	DKK	DKK	DKK
Indskudskapital ved stiftelse	4.444.692	0	4.444.692
Korrektion af åbningsbalance	1.335.078	0	1.335.078
Årets resultat	0	0	0
Egenkapital 31. december 2015	<u>5.779.770</u>	<u>0</u>	<u>5.779.770</u>
Årets resultat	0	0	0
Egenkapital 31. december 2016	<u>5.779.770</u>	<u>0</u>	<u>5.779.770</u>

3 Reguleringer (pengestrømsopgørelse)

	<u>2016</u>
	DKK
Finansielle indtægter	-9.466
Finansielle omkostninger	50.217
Af- og nedskrivninger på materielle anlægsaktiver samt gevinst og tab ved afhændelse af anlægsaktiver	3.956.086
Årets ændring af over- og underdækning	<u>2.828.130</u>
	<u>6.824.967</u>

4 Ændringer til driftskapital (pengestrømsopgørelse)

	<u>2016</u>
	DKK
Ændring i tilgodehavender mv.	2.300.827
Ændring i leverandørgæld mv.	<u>176.371</u>
	<u>2.477.198</u>

Regnskabspraksis

Regnskabsgrundlag

Årsrapporten for Nordsjællands Park og Vej I/S for 2016 er udarbejdet som et frivilligt årsregnskab i overensstemmelse med årsregnskabslovens bestemmelser for virksomheder i regnskabsklasse B med enkelte tilvalg fra regnskabsklasse C.

Årsrapport for 2016 er aflagt i danske kroner.

Regnskabspraksis er uændret i forhold til tidligere år.

Generelt om indregning og måling

Regnskabet er udarbejdet med udgangspunkt i det historiske kostprisprincip.

Indtægter indregnes i resultatopgørelsen i takt med, at de indtjenes. Herudover indregnes værdireguleringer af finansielle aktiver og forpligtelser, der måles til dagsværdi eller amortiseret kostpris. Endvidere indregnes i resultatopgørelsen alle omkostninger, der er afholdt for at opnå årets indtjening, herunder afskrivninger, nedskrivninger og hensatte forpligtelser samt tilbageførsler som følge af ændrede regnskabsmæssige skøn af beløb, der tidligere har været indregnet i resultatopgørelsen.

Aktiver indregnes i balancen, når det er sandsynligt, at fremtidige økonomiske fordele vil tilflyde selskabet, og aktivets værdi kan måles pålideligt.

Forpligtelser indregnes i balancen, når det er sandsynligt, at fremtidige økonomiske fordele vil fragå selskabet, og forpligtelsens værdi kan måles pålideligt.

Ved første indregning måles aktiver og forpligtelser til kostpris. Efterfølgende måles aktiver og forpligtelser som beskrevet for hver enkelt regnskabspost nedenfor.

Resultatopgørelsen

Nettoomsætning

Nettoomsætningen indeholder opkrævninger for det udførte arbejde og indregnes i takt med at arbejdet afsluttes.

Nettoomsætningen måles eksklusive moms, afgifter og rabatter i forbindelse med salget.

Nettoomsætningen indeholder endvidere årets ændring i over- eller underdækning i forhold til de afholdte omkostninger i overensstemmelse med hvile-i-sig-selv princippet.

Personaleomkostninger

Personaleomkostninger indeholder lønninger og gager til medarbejdere samt personalerelaterede omkostninger som arbejdstøj, forsikringer, frugtordning m.v.

Andre eksterne omkostninger

Andre eksterne omkostninger indeholder omkostninger til køb af materialer, drift og vedligeholdelse af maskiner og lokaler samt administrative omkostninger

Af- og nedskrivninger

Af- og nedskrivninger indeholder årets af- og nedskrivninger på materielle anlægsaktiver.

Andre driftsindtægter/- omkostninger

Andre driftsindtægter omfatter regnskabsposter af sekundær karakter i forhold til virksomhedens hovedaktivitet, herunder salg af skrottet jern.

Finansielle poster

Finansielle indtægter og omkostninger omfatter renter.

Skat

Fællesskabet er ikke skattepligtigt.

Balancen

Materielle anlægsaktiver

Materielle anlægsaktiver måles til kostpris med fradrag af akkumulerede af- og nedskrivninger.

Kostpris omfatter anskaffelsesprisen og omkostninger direkte tilknyttet anskaffelsen indtil det tidspunkt, hvor aktivet er klar til at blive taget i brug. For egne fremstillede aktiver omfatter kostprisen direkte og indirekte omkostninger til lønforbrug, materialer, komponenter og underleverandører.

Afskrivningsgrundlaget, der opgøres som kostpris reduceret med eventuel restværdi, fordeles lineært over aktivernes forventede brugstid, der udgør:

Produktionsanlæg og maskiner	8 – 12 år
------------------------------	-----------

Aktiver med en kostpris på under 100.000 kr. omkostningsføres i anskaffelsesåret.

Nedskrivning af materielle anlægsaktiver

Den regnskabsmæssige værdi af immaterielle og materielle anlægsaktiver gennemgås årligt for at afgøre, om der er indikation af værdiforringelse ud over det, som udtrykkes ved afskrivning. Er dette tilfældet, gennemføres en nedskrivningstest til afgørelse af, om genindvindingsværdien er lavere end den regnskabsmæssige værdi, og der nedskrives til denne lavere genindvindingsværdi. Denne nedskrivningstest gennemføres årligt på igangværende udviklingsprojekter, uanset om der er indikationer for værdifald.

Genindvindingsværdien for aktivet opgøres som den højeste værdi af nettosalgsprisen og kapitalværdien. Er det ikke muligt at fastsætte en genindvindingsværdi for det enkelte aktiv, vurderes aktiverne samlet i den mindste gruppe af aktiver, hvor der ved en samlet vurdering kan fastsættes en pålidelig genindvindingsværdi.

Tilgodehavender

Tilgodehavender måles i balancen til amortiseret kostpris eller en lavere nettorealiseringsværdi, hvilket her svarer til pålydende værdi med fradrag af nedskrivning til imødegåelse af tab. Nedskrivninger til tab opgøres på grundlag af en individuel vurdering af de enkelte tilgodehavender fra salg.

Finansielle gældsforpligtelser

Lån hos kreditinstitutter, indregnes ved låneoptagelsen til det modtagne provenu med fradrag af afholdte transaktionsomkostninger. I efterfølgende perioder måles lånene til amortiseret kostpris, således at forskellen mellem proventuet og den nominelle værdi indregnes i resultatopgørelsen som en rentekomkostning over låneperioden.

Øvrige gældsforpligtelser, herunder finansielle leasingforpligtelse, måles til amortiseret kostpris, der i al væsentlighed svarer til nominel værdi.