



Nordsjællands Park & Vej
Kongevejen 425 C
DK-3490 Kvistgaard

Telefon 4928 4960
Mail nspv@nspv.dk
www.nspv.dk

CVR 3541 8733
EAN 579 000 112 4717

Årsregnskab for 2018
Nordsjællands Park og Vej I/S
CVR-nr. 35 41 87 33

Indholdsfortegnelse

Påtegninger	3
Bestyrelsens påtegning	3
Den uafhængige revisors erklæringer	4
Virksomhedsoplysninger	8
Ledelsens beretning	9
Regnskabspraksis	16
Driftsregnskab	19
Balancen	20

Påtegninger

Bestyrelsens påtegning

Bestyrelsen for Nordsjællands Park og Vej I/S har i dag behandlet og vedtaget årsregnskabet for regnskabsåret 2018.

Årsregnskabet aflægges i henhold til gældende lovgivning og efter de retningslinjer, der er fastlagt af ministeriet i Budget- og Regnskabssystem for kommuner.

Ledelsesberetningen giver efter vores opfattelse en retvisende redegørelse for de forhold, som den omhandler.

Kvistgård, den 10/4 - 19

Direktion

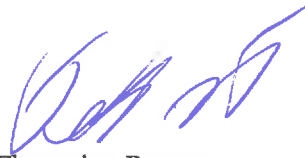


Niels Christian Koefoed

Bestyrelse



Christian Holm Donatzky



Flemming Rømer



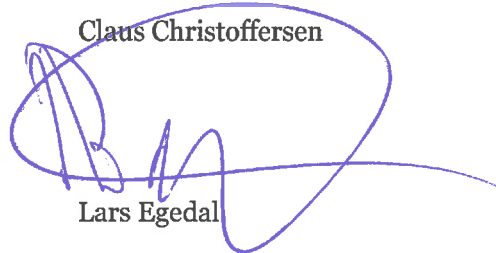
Claus Christoffersen



Michael Mathiesen



Ergin Özer



Lars Egedal

U. Bastiansen
Uffe Bastiansen



Kim Bjørnlund Madsen

Den uafhængige revisors erklæringer

Til bestyrelsen i Nordsjælland Park og Vej I/S

Til bestyrelsen i Hovedstadens Beredskab I/S

Revisionspåtegning på regnskabet

Konklusion

Det er vores opfattelse, at regnskabet i alle væsentlige henseender er rigtigt, dvs. udarbejdet i overensstemmelse med kravene i bekendtgørelse om kommunernes budget- og regnskabsvæsen, revision mv.

Vi har revideret regnskabet for Nordsjællands Park & Vej I/S ("selskabet") for regnskabsåret 1. januar - 31. december 2018, der omfatter anvendt regnskabspraksis, resultatopgørelse, balance og obligatoriske oversigter og noter med følgende hovedtal:

	DKK
• Årets resultat	-0,2 mio.
• Aktiver i alt	54,5 mio.
• Egenkapital i alt	17,3 mio.

Grundlag for konklusion

Vi har udført vores revision i overensstemmelse med internationale standarder om revision og de yderligere krav, der er gældende i Danmark, samt standarderne for offentlig revision, idet revisionen udføres på grundlag af kravene i bekendtgørelse om kommuners budget- og regnskabsvæsen, revision m.v. Vores ansvar ifølge disse standarder og krav er nærmere beskrevet i revisionspåtegningens afsnit "Revisors ansvar for revisionen af regnskabet". Vi er uafhængige af selskabet i overensstemmelse med internationale etiske regler for revisorer (IESBA's etiske regler) og de yderligere krav, der er gældende i Danmark, ligesom vi har opfyldt vores øvrige etiske forpligtelser i henhold til disse regler og krav. Det er vores opfattelse, at det opnåede revisionsbevis er tilstrækkeligt og egnet som grundlag for vores konklusion.

Centrale forhold ved revisionen

Som følge af implementeringen i Danmark af den nye EU forordning kan revisionspåtegningen indeholde en beskrivelse af centrale forhold ved revisionen. Centrale forhold ved revisionen er de forhold, der efter vores faglige vurdering var mest betydelige ved revisionen af regnskabet.

Disse forhold er blevet behandlet som led i vores revision af årsregnskabet som helhed og udformningen af vores konklusion herom. Vi afgiver ikke nogen særskilt konklusion om disse forhold.

Der er ikke identificeret centrale forhold, der har betydning for revisionen af årsregnskabet for beredskabet.

Fremhævelse af forhold vedrørende revisionen

Selskabet har i overensstemmelse med kravene i bekendtgørelse om kommunernes budget- og regnskabsvæsen, revision mv. medtaget det af bestyrelsen godkendte resultatbudget for 2018 som sammenligningstal i regnskabet for 2018. Disse sammenligningstal har ikke været underlagt revision.

Andre Oplysninger end regnskabet

Ledelsen er ansvarlig for ledelsesberetningen.

Vores konklusion om regnskabet dækker ikke ledelsesberetningen, og vi udtrykker ingen form for konklusion med sikkerhed om denne.

I tilknytning til vores revision af regnskabet er det vores ansvar at læse ledelsesberetningen og i den forbindelse overveje, om ledelsesberetningen er væsentligt inkonsistent med regnskabet eller vores viden opnået ved revisionen eller på anden måde synes at indeholde væsentlig fejlinformation. Hvis vi på grundlag af det udførte arbejde konkluderer, at der er væsentlig fejlinformation i ledelsesberetningen, skal vi rapportere om dette forhold.

Vi har ingenting at rapportere i den forbindelse.

Ledelsens ansvar for regnskabet

Ledelsen har ansvaret for udarbejdelsen af et regnskab, der i alle væsentlige henseender er rigtigt, dvs. udarbejdet i overensstemmelse med kravene i bekendtgørelse om kommunernes budget- og regnskabsvæsen, revision mv. Ledelsen har endvidere ansvaret for den interne kontrol, som ledelsen anser for nødvendig for at udarbejde et regnskab uden væsentlig fejlinformation, uanset om denne skyldes besvigelser eller fejl.

Ved udarbejdelsen af regnskabet er ledelsen ansvarlig for at vurdere selskabets evne til at fortsætte driften; at oplyse om forhold vedrørende fortsat drift, hvor dette er relevant; samt at udarbejde årsregnskabet på grundlag af regnskabsprincippet om fortsat drift, medmindre ledelsen enten har til hensigt at afvikle selskabet, indstille driften eller ikke har andet realistisk alternativ end at gøre dette.

Revisors ansvar for revisionen af regnskabet

Vores mål er at opnå høj grad af sikkerhed for, om regnskabet som helhed er uden væsentlig fejlinformation, uanset om denne skyldes besvigelser eller fejl, og at afgive en revisionspåtegning med en konklusion. Høj grad af sikkerhed er et højt niveau af sikkerhed, men er ikke en garanti for, at en revision, der udføres i overensstemmelse med internationale standarder om revision og de yderligere krav, der er gældende i Danmark, samt standarderne for offentlig revision altid vil afdække væsentlig fejlinformation, når sådan findes. Fejlinformationer kan opstå som følge af besvigelser eller fejl og kan betragtes som væsentlige, hvis det med rimelighed kan forventes, at de enkeltvis eller samlet har indflydelse på de økonomiske beslutninger, som brugerne træffer på grundlag af regnskabet.

Som led i en revision, der udføres i overensstemmelse med internationale standarder om revision og de yderligere krav, der er gældende i Danmark foretager vi faglige vurderinger og opretholder professionel skepsis under revisionen. Herudover:

- Identificerer og vurderer vi risikoen for væsentlig fejlinformation i regnskabet, uanset om denne skyldes besvigelser eller fejl, udformer og udfører revisionshandlingerne som reaktion på disse risici samt opnår revisionsbevis, der er tilstrækkeligt og egnet til at danne grundlag for vores konklusion. Risikoen for ikke at opdage væsentlig fejlinformation forårsaget af besvigelser er højere end ved

væsentlig fejlinformation forårsaget af fejl, idet besvigelser kan omfatte sammensværgelser, dokumentfalsk, bevidste udeladelser, vildledning eller tilsidesættelse af intern kontrol.

- Opnår vi forståelse af den interne kontrol med relevans for revisionen for at kunne udforme revisionshandlinger, der er passende efter omstændighederne, men ikke for at kunne udtrykke en konklusion om effektiviteten af selskabets interne kontrol.
- Tager vi stilling til, om den regnskabspraksis, som er anvendt af ledelsen, er passende, samt om de regnskabsmæssige skøn og tilknyttede oplysninger, som ledelsen har udarbejdet, er rimelige.
- Konkluderer vi, om ledelsens udarbejdelse af regnskabet på grundlag af regnskabsprincippet om fortsat drift er passende, samt om der på grundlag af det opnåede revisionsbevis er væsentlig usikkerhed forbundet med begivenheder eller forhold, der kan skabe betydelig tvivl om selskabets evne til at fortsætte driften. Hvis vi konkluderer, at der er en væsentlig usikkerhed, skal vi i vores revisionspåtegning gøre opmærksom på oplysninger herom i regnskabet eller, hvis sådanne oplysninger ikke er tilstrækkelige, modificere vores konklusion. Vores konklusioner er baseret på det revisionsbevis, der er opnået frem til datoen for vores revisionspåtegning. Fremtidige begivenheder eller forhold kan dog medføre, at selskabet ikke længere kan fortsætte driften.

Vi kommunikerer med den øverste ledelse om blandt andet det planlagte omfang og den tidsmæssige placering af revisionen samt betydelige revisionsmæssige observationer, herunder eventuelle betydelige mangler i intern kontrol, som vi identificerer under revisionen.

Erklæring i henhold til anden lovgivning og øvrig regulering

Yderligere oplysninger krævet i henhold til ”bekendtgørelse om kommunal og regional revision”

Vores konklusion er konsistent med vores revisionsprotokollat til bestyrelsen.

Efter vores bedste overbevisning er der ikke udført forbudte ikke-revisionsydelser som omhandlet i bekendtgørelse om kommunal og regional revision.

Udtalelse om juridisk-kritisk revision og forvaltningsrevision

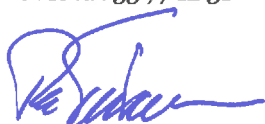
Ledelsen er ansvarlig for, at de dispositioner, der er omfattet af regnskabsaflæggelsen, er i overensstemmelse med meddelte bevillinger, love og andre forskrifter samt med indgåede aftaler og sædvanlig praksis. Ledelsen er også ansvarlig for, at der er taget skyldige økonomiske hensyn ved forvaltningen af de midler og driften af de aktiviteter, der er omfattet af regnskabet. Ledelsen har i den forbindelse ansvar for at etablere systemer og processer, der understøtter sparsommelighed, produktivitet og effektivitet.

I tilknytning til vores revision af regnskabet er det vores ansvar at gennemføre juridisk-kritisk revision og forvaltningsrevision af udvalgte emner i overensstemmelse med standarderne for offentlig revision. I vores juridisk-kritiske revision efterprøver vi med høj grad af sikkerhed for de udvalgte emner, om de undersøgte dispositioner, der er omfattet af regnskabsaflæggelsen, er i overensstemmelse med de relevante bestemmelser i bevillinger, love og andre forskrifter samt indgåede aftaler og sædvanlig praksis. I vores forvaltningsrevision vurderer vi med høj grad af sikkerhed, om de undersøgte systemer, processer eller dispositioner understøtter skyldige økonomiske hensyn ved forvaltningen af de midler og driften af de aktiviteter, der er omfattet af regnskabet.

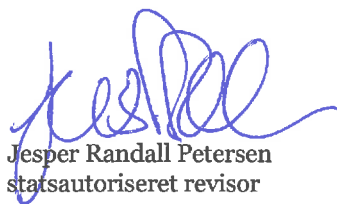
Hvis vi på grundlag af det udførte arbejde konkluderer, at der er anledning til væsentlige kritiske bemærkninger, skal vi rapportere herom i denne udtalelse.

Vi har ingen væsentlige kritiske bemærkninger at rapportere i den forbindelse.

København, den 10 april 2019
PricewaterhouseCoopers
Statsautoriseret Revisionspartnerselskab
CVR-nr. 33 77 12 31



Per Timmermann
statsautoriseret revisor



Jesper Randall Petersen
statsautoriseret revisor

Virksomhedsoplysninger

Stamopl. Nordsjællands Park og Vej I/SS
Kongevejen 425C
3490 Kvistgård
CVR-nr.: 35 41 87 33
Regnskabsperiode: 1. januar – 31. december
Hjemstedskommune: Helsingør

Bestyrelse Byrådsmedlem Helsingør Kommune Christian Holm Donatzky (formand)
Byrådsmedlem Fredensborg Kommune Flemming Rømer (næstformand)
Byrådsmedlem Fredensborg Kommune Ergin Øzer
Byrådsmedlem Fredensborg Kommune Lars Egedal
Byrådsmedlem Helsingør Kommune Claus Christoffersen
Byrådsmedlem Helsingør Kommune Michael Mathiesen
Uffe Eitz Bastiansen (medarbejderrepræsentant)
Kim Bjørnlund Madsen (medarbejderrepræsentant)

Direktion Niels Christian Koefoed

Revision PricewaterhouseCoopers
Statsautoriseret Revisionspartnerselskab
Strandvejen 44
2900 Hellerup

Materielgårde

Nordsjællands Park & Vej er placeret på tre adresser:

Kongevejen 425 C
3490 Kvistgaard

Møllevej 7
2990 Nivå

H.P. Christensensvej 20
3000 Helsingør

LEDELSENS BERETNING

Fællesskabets grundlag og visioner

Nordsjællands Park & Vej er et § 60 fællesskab mellem Fredensborg og Helsingør Kommuner. Nordsjællands Park & Vej har overtaget den fulde varetagelse af en række anlægs-, drifts og vedligeholdelsesopgaver på park og vejområdet herunder:

- Veje, fortove og cykelstier
- Offentlige anlæg, parker, naturområder og vandløb.
- Renholdelse af bydelscentre og strande
- Vintertjeneste, snerydning og saltning
- Skoler, institutioner og legepladser
- Idrætsområder og skolebaner, samt
- Skilte og vejstriber

Nordsjællands Park & Vej er oprettet pr. 1. januar 2014. Byrådene i de to kommuner har i forbindelse med oprettelsen af fællesskabet bl.a. lagt væk på følgende:

Det er vigtigt at sikre den bedst mulige service for vores borgere inden for de rammer som besluttes i de to byråd.

Vi tror, at det bedst opnås ved at sikre en kommunal indflydelse på opgaverne i en fælles kommunal organisation. Derved bevares viden om opgaverne i kommunalt regi, og derved sikres en stor grad af fleksibilitet i udførelsen af opgaverne. Samtidig opnås der den nødvendige størrelse, så opgaverne kan tilrettelægges mest effektivt.

Det er vigtigt for begge kommuner, at bevare den store faglighed, der kendetegner vores ansatte i dag. Deres kompetencer skal fortsat udvikles til gavn for god og effektiv varetagelse af opgaverne.

Kommunerne beslutter hver for sig deres serviceniveau, og forventer at opgaven varetages så effektivt som muligt. Dermed er det også forventningen, at den nye fælles organisation er mere effektiv, end hvis opgaverne udføres hver for sig.

Et §60 fællesskab indebærer, at de involverede kommuner overdrager deres kompetence på et afgrænset område til et fælleskommunalt selskab. Fællesskabet er inden for sit geografiske område enekompetent med hensyn til de opgaver, som efter vedtægten er overført til fællesskabet. Ved andre former for samarbejde, herunder f.eks. i kommunale aktieselskaber eller ved udlicitering, sker der en delegation af opgaverne, hvorved kommunalbestyrelsen bevarer ansvaret for opgaverne. Ejerkommunerne har således ikke mulighed for selv at varetage opgaverne, eller lade tredjepart løse opgaverne.

Mission

- NSPV har til opgave at udvikle, drifte og vedligeholde vejkapitalen, kommunernes grønne anlæg og naturressourcer samt tilbyde institutionerne drift og pleje af udenoms-arealer.
- NSPV skaber synergi mellem kommunernes kompetencer og indgår i netværk med kommercielle partnere og uddannelsesinstitutioner.
- NSPV sikrer konkurrencedygtige ydelser, således at borgere og politikere kan være trygge ved at overlade NSPV opgaverne.
- NSPV beskæftiger fagligt kompetente medarbejdere og supplerer med eksterne leverandører.

Vision

- NSPV skal besidde den højeste sagkundskab inden for projektering, planlægning og udførelse af de overdragne opgaver fra ejer-kommunerne.
- NSPV vil være et forbillede for andre kommuners samarbejde på drift af Park- og Vejområdet, fordi vi yder en professionel service samt sikrer høj forsyningssikkerhed og fleksibilitet.
- NSPV vil være en effektiv og attraktiv arbejdsplads, hvor medarbejderne gennem involvering og løbende kompetenceudvikling tager ansvar og tilstræber høj kundetilfredshed.
- NSPV skal af borgere og brugere betragtes som den mest troværdige partner og leverandør af de efterspurgte ydelser.

Materielgårde

Nordsjællands Park & Vej er placeret på tre adresser:

Kongevejen 425 C
3490 Kvistgaard

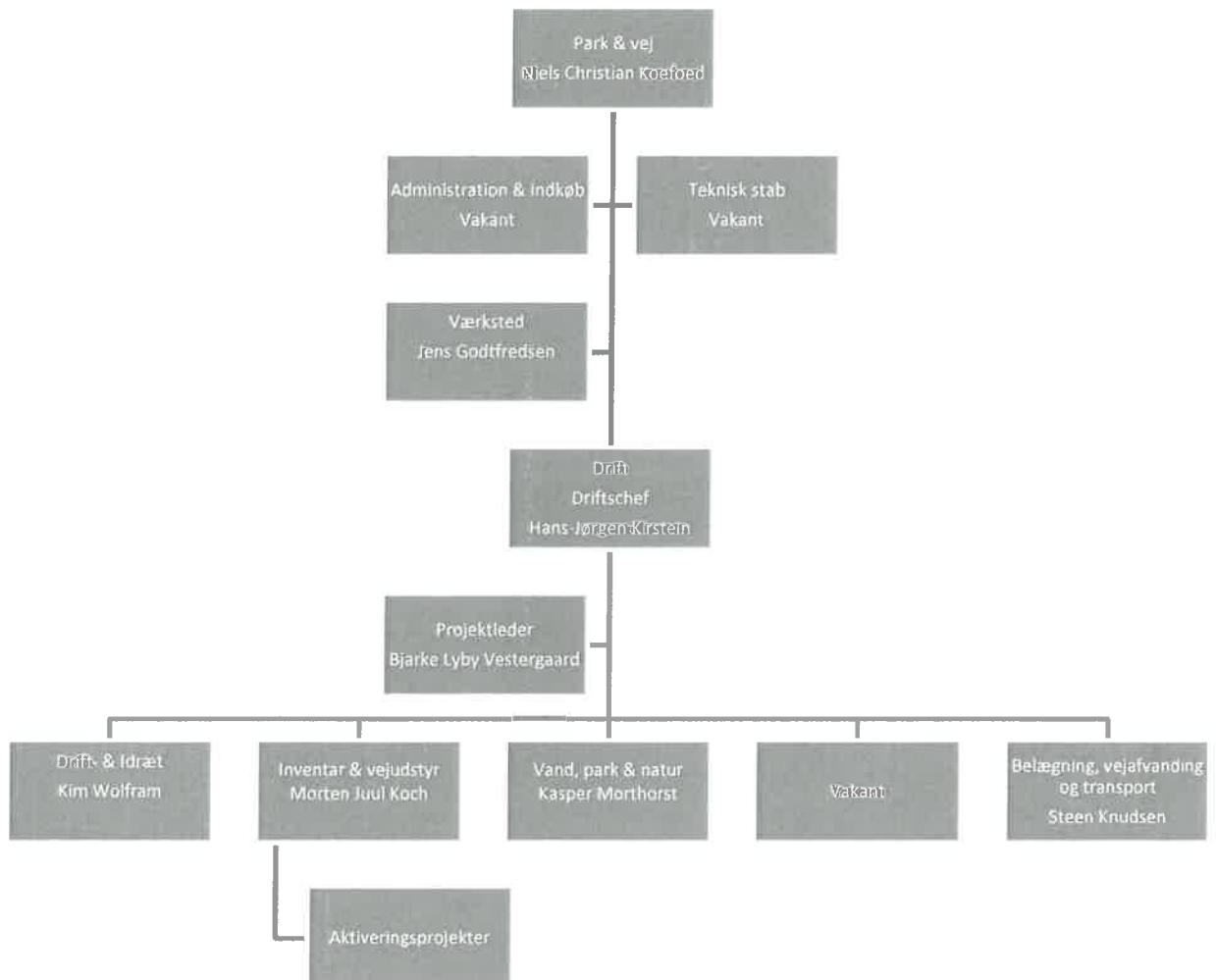
Møllevej 7
2990 Nivå

H.P. Christensensvej 20
3000 Helsingør

NSPVs ansvarsområde

Areal:	234 km ²
Indbyggere:	Ca. 102.000
Veje:	565 km
Cykelstier:	220 km
Skoler:	30
Institutioner:	80
Andre kommunale ejendomme mv.:	93
Borgerhenvendelser:	Ca. 10.000

Organisation pr. 31. december 2018



Økonomiske nøgletal (årsregnskabsloven) (1.000 kr.)

1.000 kr.	2014	2015	2016	2017	2018
Omsætning *	83.568	96.348	95.227	102.949	112.217
Eksterne ydelser	28.351	36.226	38.977	46.184	52.882
Personaleomkostninger	51.596	55.947	52.733	53.124	55.180
Overdækning	4.331	1.085	2.828	2.055	1.175

* Opgjort efter omkostningsbaseret princip

Medarbejdere

Forhold mellem ledelse-administration-medarbejdere opdelt på sæsoner (sommer/vinter):

	1/2014	7/2014	1/2015	7/2015	1/2016	7/2016	1/2017	7/2017	1/2018	7/2018
Drift	81	107	72	105	76	100	75	107	78	106
Værksted	8	6	6	6	7	7	5	7	6	7
Administration*	5	6	6	6	6	6	6	6	6	6
Ledelse	14	14	10	10	11	10	10	8	8	8
Planlæggere**	0	0	0	0	5	5	5	5	5	5
I alt	108	133	94	127	103	127	101	133	103	132

* 1/2 årsværk tilgået til varetagelse af borgerhenvendelser.

** 4 1/2 årsværk tilgået 1. januar 2016 (planlæggere) som følge af opgaveoverdragelse fra kommunerne.

Arbejds miljø

Sygdom

	2014	2015	2016	2017	2018
I alt*	5,7	5,9	5,6	6,3	5,3
Korrigeret**	4,1	4,3	3,1	3,4	3

* Udregnet i procent af effektiv arbejdstid. Anvendes til fastsættelse af timepris.

** Korrigeret for medarbejdere med mere end 4 ugers sammenhængende sygefravær. Sygefraværet skyldes typisk alvorlig tilskadekomst og alvorlig sygdom.

Arbejdsskader

Der er anmeldt 17 arbejdsskader i 2018. Arbejdsskaderne er generelt er mindre alvorlige, hændelige arbejdsskader så som en gren i øjet, vrid i foden, overbelastning, mindre fald. To arbejdsskader er følger af skimmelsvamp på Møllevej. To arbejdsskader skyldes trafikuheld med påkørsel af en lastbil. En arbejdsskade skyldes et jernspyd, der blev banket ned i et stærkstrømskabel, der ikke lå korrekt ifølge ledningsoplysningerne. Et uheld skete under et kursus på Skovskolen. Ingen alvorligt tilskadekomne.

Arbejdsskader følges løbende af Arbejds miljøgruppen og drøftes på hvert MED-møde for at afdække behov og muligheder for præventive tiltag.

Særlige projekter

Af særlige projekter kan primært fremhæves følgende:

Damsholtevej i Gunderød.

Vejudvidelse- og afvandingsprojekt, og opretning af vejen med sidefald, for ikke at afvande til private parceller, der ligger på vejstykket. Ebbe Dalsgaard A/S udførte den første del og Kathøj ApS udførte anden del af entreprisen. Colas (uden for budget) udførte asfaltarbejdet. Budget kr. 300.000,00

Niverødvej i Nivå.

Et vejafvandings projekt, med sætning af 140 m kantsten og 4 vejbrønde, for ikke at afvande ind til de private parceller, der ligger på vejstykket. NSPV har gennemført et udbud, hvor 4 entreprenører blev indbudt. Ebbe Dalsgaard A/S blev billigst. Projektet blev gennemført for kr. 420.000

Sølystparken i Nivå.

Afløbet fra den store Lergravssø bag Svanevej var stoppet. Som følge deraf var vandstanden i søen hævet med ca. 2,5 meter i årene 2012 til 2017, hvilket har medført problemer i de nærliggende private parceller. I samarbejde med Forsyning Fredensborg blev vandstanden sænket, og afløbssystemet reetableret.

Sandflytning fra Nivå strand.

Nivå Strand er konstrueret dels som kystsikring i forhold til Svanesøen bagved og dels som rekreativt område. Konstruktionen med to stenmoler bevirker, at sandet bliver "suget" ud af bugten mellem de 2 høfder. Hermed bliver bugten et meget lavvandet badeområde, og Svanesøen bliver truet af saltvand. Derfor er det nødvendigt med 5-8 års mellemrum, at skubbe sand fra bugten og op på stranden igen. Zøllner A/S flyttede sandet ind på stranden med Gravemaskine og Dumper. Arkitekt Dan Hasløv var involveret som konsulent. Der blev kørt ca. 600 tons sand op på stranden. Budget kr. 250.000.

Busstop renovering.

I 2017 påbegyndte NSPV renovering busstopstederne i Fredensborg kommune. Dette arbejde fortsatte i 2018, hvor der var et budget på Kr. 1.300.000 inkl. busskure, elektriker, busstandere etc. NSPV har gennemført et udbud vedrørende afsætning og fliser, hvor 4 entreprenører blev indbudt. Kathøj ApS blev billigst.

Trafiksikkerhedsby i Helsingør Kommune

Projektet Helsingør Trafiksikkerhedsby omfatter ombygning af sidevejtillutninger og krydsningspunkter på Rønnebær alle, Esumvej og Hovvej samt ombygning af Krydset Rønnebær Alle/Smakkevej. Vejdirektoratet finansierer størstedelen af projektet. Spanggaard & Virenfeldt har tegnet og beskrevet projektet.

NSPV har stået som hovedentreprenør på opgaven med et Budget på kr. 7.200.000 med en egenproduktion på kr. 3.840.000 hvor Hovvejsprojektet på kr. 2.000.000 udføres i 2019.

NSPV har gennemført et udbud på Smakkevejs krydset + tillægsarbejder på Rønnebær alle, hvor 4 entreprenører blev indbudt til underentreprisen. Preben Beck ApS blev billigst.

Skolevejsprojekt

Omfatter ligeledes ombygning af sidevejtillutninger og krydsningspunkter på Smakkevej, Agnethevej/Klostermosevej, Søndermarken, Valmueparken og Stokholmsvej. Spanggaard & Virenfeldt har tegnet og beskrevet projektet.

NSPV har stået som hovedentreprenør på opgaven med et Budget på kr. 2.200.000 med en egenproduktion på kr. 150.000.

NSPV har gennemført et udbud, hvor 4 entreprenører blev indbudt underentreprisen. Ebbe Dalsgaard A/S blev billigst.

Helsingør stadion 2500 m2 P-pladser og adgangssti til 10 klasses skolen.

Det Ny Helsingør stadion kommer til at mangle P-pladser. Derfor blev det besluttet, at det store græsareal over for hallen skulle omlægges til en parkering. Den blev udført med en permeabel belægning med en græsarmerings overflade, for dels at sikre det grønne overflade, og dels at sikre vandet fortsat nedsiver i arealet. Budget kr. 1.700.000. NSPV har gennemført et udbud, hvor 4 entreprenører blev indbudt. HedeDanmark A/S blev billigst.

Gefionsbakken P-pladser

I forbindelse med salg af det gl. teknisk forvaltning på Mørdrupvej, og de offentlige parkeringspladser, blev det besluttet at opkøbe Grunden Gefionsbakken 3 og omdanne denne til 35 Parkeringspladser. Det var i den forbindelse vigtigt at oprense grunden, hvilket medførte en del ekstra jordprøvetagning og bortkørsel af forurenede jord.

Der blev modtaget 2 tilbud på udgravningsarbejdet. Og Ebbe Dalsgaard A/S blev billigst.

Den blev udført med en permeabel belægning med en græsameringsoverflade, for dels at sikre det grønne overflade, og sikre at vandet fortsat nedsiver i arealet.

NSPV har gennemført et udbud af belæggningerne, hvor 3 entreprenører blev indbudt. Zøllner A/S blev billigst.

Events

NSPV har støttet Helsingør Kommune med gennemførelsen af europamesterskab i IRON-MAN på internationalt niveau med fejning af veje, huller i veje, samt opsætning af skilte m.m.

NSPV har indgået i et godt samarbejde med en række andre aktører som Politi, Beredskab, MOVIA, Helsingør P-Service samt Ironman. Dette samarbejde har givet atleterne en god oplevelse af Helsingør og vist, at byen kan gennemføre aktiviteter af en sådan størrelse.

NSPV støttede med et større set up under det årlige øl-løb i Helsingør.

Biodiversitet

NSPV har sammen med de to ejerkommuner opstartet et projekt, der skal på sigt skal medføre større biodiversitet på kommunale arealer. Projektet omfatter ændret pleje af rabatter, naturområder, parker, vådområder, strande samt grønne arealer omkring kommunernes institutioner. Der er oprettet forskellige arbejdsgrupper på tværs af kommuneskellet, der skal udveksle erfaringer og finde nye driftsmetoder. Det bliver i den forbindelse vigtigt at kommunikere, at det visuelle udtryk af områderne vil ændre sig, og at nogle områder vil se uglejede ud, uden at der i den forbindelse kan forventes driftsbesparelser.

Vintertjeneste

De vinterruter, der udføres af private, skal genudbydes i 2020. Det er hensigten inden da, at have set på om vintertjenesten kan effektiviseres yderligere. Målet er at forbedre økonomi, kvalitet og nedbringe mængden af salt, der bringes ud, for dermed at reducere miljøbelastningen. Projektet omfatter udskiftning af en del utidssvarende vintermateriel med moderne materiel, hvor saltmængden kan styres bedre, som kan køre længere uden genforsyning, og hvor der kan udbringes befugtet salt.

Social kapital

Nordsjællands Park & og Vej ønsker at være en rummelig arbejdsplads, og en organisation, som gør en forskel. For 2018 kan fremhæves:

- tre personer i fleksjob.
- en mekanikerelev
- tre personer i løntilskud/virksomhedspraktik.
- seks anlægsgartner og skov- og naturtekniker elever i forskellige forløb.
- en jordbrugsteknologstuderende i 5 måneders forløb.
- en EGU-elev.
- et nyttejobprojekt for Helsingør Kommune med op til 16 aktiverede borgere.

NSPV har i 2018 fortsat et internt projekt i samarbejde med VUC med formål at styrke medarbejdernes læsefærdigheder og hermed styrke NSPV muligheder for digitalisering af opgavestyningen, og medarbejdernes muligheder for yderligere faglig kompetenceudvikling. Der fokuseres på ordblindeundervisning. Erfaringerne med projektet er meget gode, og tilbagemeldingerne er, at medarbejderne gennem kompetenceløftet får generelt forhøjet livskvalitet. Projektet vil blive afsluttet i 2019, men genopstartes om nogle år, hvis der opstår behov.

NSPV har i 2018 op startet et sundhedsprojekt for alle medarbejdere. Formålet med projektet er at nedbringe sygefraværet, højne effektiviteten, medarbejdertilfredsheden, medarbejdernes livskvalitet og sikre konkurrencedygtigheden. Projektet er blevet godt modtaget af medarbejderne. Deltagelsen er på over 80%.

Bemærkninger til regnskabet

NSPV har i forhold til effektivisering arbejdet med reducere af sygefravær, fortsat ruteoptimering, digitalisering af opgavestyningen i marken samt sikring af en optimal fordeling af interne og eksterne ressourcer i forhold til opgaverne.

Timepriserne for medarbejderne, biler og maskiner er den enkeltfaktor med størst betydning for regnskabsresultatets udfald. Timeprisen for medarbejderne på kr. 345 er blevet fastholdt på samme niveau siden 2015. Der ses en samlet stigning i personaleomkostninger på ca. kr. 2 mio.

Øvrige omkostninger er stort set fastholdt på niveau, dog er maskinomkostningerne steget svagt. Stigningen skyldes primært ekstraordinære omkostninger til vedligeholdelse af vintermateriel.

Omsætningsforøgelsen består primært af salg af materialer og eksterne entreprenørydelser, som er vokset med yderligere ca. kr. 5 mio. i 2018. Volumen afhænger af den type opgaver, som løses i løbet af året.

Specielt anlægsopgaver, hvor NSPV optræder som total- eller hovedentreprenør, indeholder mange eksterne ydelser og varekøb – men også på mindre opgaver entrerer NSPV hyppigt med eksterne leverandører. Salget af materialer m.v. er ikke nogen indtægtskilde i sig selv. Alle indkøb viderefaktureres til indkøbsprisen med et mindre tillæg. NSPVs indkøbskraft kommer således kommunerne til gode. For 2018 er det gennemsnitlige tillæg for eksterne varer og tjenesteydelser 4,4% for alle områder. Dette svarer til et dækningsbidrag på 1,7%.

Der er tilbageført ca. kr. 2 mio. fra sidste års overskud til driften jf. bestyrelsesbeslutning, og den likvide egenkapital er reduceret med ca. kr. 2 mio.

Regnskabspraksis

Generelt

Nordsjællands Park og Vej I/S er en fælleskommunal virksomhed oprettet efter styrelseslovens § 60, hvorfor regnskabet aflægges i henhold til gældende lovgivning og efter de retningslinjer, der er fastlagt af ministeriet i Budget- og Regnskabssystem for kommuner.

Regnskabspraksis er uændret i forhold til sidste år.

God bogføringsskik

Fællesskabets bogføring foretages i overensstemmelse med god bogføringsskik.

Den gode bogføringsskik kan beskrives som den praksis, der til enhver tid anses for god skik og brug blandt kyndige og ansvarsbevidste fagfolk inden for bogføringsområdet.

Det er en forudsætning for god bogføringsskik, at reglerne i Budget- og Regnskabssystem for kommuner samt øvrige relevante forskrifter er fulgt.

Regnskabsmaterialet omfatter de faktiske registreringer, herunder transaktioner, beskrivelser af bogføringen, herunder aftaler om elektronisk dataudveksling, beskrivelser af systemer til at opbevare og fremfinde opbevaret regnskabsmateriale, bilag og anden dokumentation, oplysninger i øvrigt, som er nødvendige for kontrolsporet, regnskaber samt revision.

Driftsregnskab

Indregning af indtægter og udgifter

Indtægter indregnes så vidt muligt i det regnskabsår, de vedrører, jf. transaktionsprincippet. Driftsudgifter i regnskabsopgørelsen indregnes i det regnskabsår, de vedrører, jf. transaktionsprincippet, forudsat at de er kendte for fællesskabet inden tidspunktet for regnskabsaflæggelsen.

Anlægsudgifter indregnes i regnskabsopgørelsen i de regnskabsår, hvori regnskabsudgiften afholdes.

Præsentation i udgiftsregnskabet

Det udgiftsbaserede regnskabs primære funktion er, at kunne sammenholde regnskabet med budgettet, der er opgjort efter udgiftsbaserede princippet.

Bemærkninger til regnskabet

Styrelsesloven forudsætter, at årsregnskabet i fornødent omfang skal være ledsaget af bemærkninger, navnlig vedrørende væsentlige afvigelser mellem bevillings- og regnskabsbeløb. Der skal også udarbejdes bemærkninger til regnskabet i tilfælde, hvor der nok er overensstemmelse mellem regnskabs- og bevillingsbeløb, men hvor de aktiviteter eller formål, som var forudsat ved bevillingsafgivelsen, ikke er realiseret.

Balancen

Præsentation af balancen

Formålet med balancen er at vise fællesskabets aktiver og passiver opgjort henholdsvis ultimo regnskabsåret og året før, idet der ved passiver forstås summen af egenkapital og forpligtelser.

Det er af ministeriet fastsat formkrav til, hvordan balancen skal udarbejdes.

Materielle anlægsaktiver

Aktiver indregnes som hovedregel i balancen til kostpris og afskrives over den forventede levetid. Ejendomsretten dokumenteres via bogførte fakturaer og leasingaftaler m.v.

Aktiver med en levetid på 1 år eller derunder – samt aktiver under 100.000 kr. – afskrives straks og registreres således ikke i anlægskartoteket.

Tekniske anlæg og maskiner måles til kostpris med fradrag af akkumulerede af- og nedskrivninger.

Kostprisen omfatter anskaffelsesprisen samt omkostninger direkte tilknyttet anskaffelsen indtil det tidspunkt, hvor aktivet er klar til at blive taget i brug.

Levetider er fastlagt til følgende:

Tekniske anlæg og maskiner	8-12 år
----------------------------	---------

Såfremt der er afvejet fra levetiderne udmeldt af ministeriet, er dette anført som note til anlægsnoten i regnskabet.

Finansielt leasede aktiver

Leasingkontrakter for materielle anlægsaktiver, hvor Nordsjællands Park og Vej I/S har alle væsentlige risiko og fordele forbundet med ejendomsretten (finansiell leasing), registreres i anlægskartoteket og indregnes til kostprisen. Kostprisen måles som den laveste af enten dagsværdien af det leasede aktiv eller nutidsværdien af minimumsleasingsydelse med tillæg af omkostninger.

Finansielt leasede aktiver afskrives over den forventede levetid, der fastsættes efter typen af aktiv.

Omsætningsaktiver - tilgodehavender

Indtægter som vedrører indeværende regnskabsår, men som først betales i det efterfølgende regnskabsår er klassificeret som kortfristet tilgodehavende.

Egenkapital

Det er interessenternes intention, at fælleskabet skal hvile i sig selv, hvorfor årets resultat fra fællesskabets forskellige aktiviteter alene tillægges/fradrages fællesskabets egenkapital for herigennem at holde regnskab med, at forbrugerne på sigt kun betaler for de omkostninger, som vedrører de enkelte opgaver.

Langfristede gældsforpligtelser

Den kapitaliserede restleasingforpligtelse vedrørende finansielt leasede anlægsaktiver indregnes i balancen som en gældsforpligtelse.

Kortfristet gæld

Indtægter modtaget inden regnskabsåret udgang, men som vedrører efterfølgende regnskabsår, er klassificeret som kortfristet gældsforpligtelse.

Fællesskabet indregnet feriepengeforpligtelse under den kortfristede gæld.

Noter til driftsregnskab og balance

Der er udarbejdet noter til henholdsvis driftsregnskab og balance i det omfang, der er væsentlige forhold, som bør belyses, og/eller ministeriet har stillet krav om noteoplysning/regnskabsbemærkning.

Driftsregnskab

	Note	Regnskab 2018 DKK	Regnskab 2017 DKK
Indtægter	1		
Salg af timer		72.774.610	70.900.265
Salg af materialer og eksterne ydelser		39.578.921	34.490.715
Andre driftsindtægter		97.558	117.944
Øvrig omsætning		1.039.294	-386.917
Indtægter i alt		113.490.383	105.122.007
Driftsomkostninger	2		
Personaleomkostninger		-55.180.049	-53.163.784
Køb af materialer og eksterne ydelser til videresalg		-39.151.644	-33.127.151
Maskinomkostninger		-7.687.565	-7.139.973
Lokale- og pladsomkostninger		-3.945.968	-3.829.989
Administrationsomkostninger		-2.097.279	-2.084.433
Driftsomkostninger i alt		-108.062.505	-99.345.330
Driftsresultat før renter		5.427.878	5.776.677
Renter mv.		-52.989	-55.111
RESULTAT AF ORDINÆR DRIFTSVIRKSOMHED		5.374.889	5.721.566
Anlægsudgifter	3	-5.619.485	-5.440.728
Anlægsudgifter i alt		-5.619.485	-5.440.728
RESULTAT I ALT		-244.596	280.838

Balance

Aktiver

	Note	31. december 2018 DKK	31. december 2017 DKK
Materielle anlægsaktiver			
Tekniske anlæg mv.		18.742.155	18.079.524
Materielle anlægsaktiver i alt		18.742.155	18.079.524
Omsætningsaktiver - tilgodehavender		23.449.700	17.850.586
Likvide beholdninger		12.304.730	17.511.213
AKTIVER I ALT		54.496.585	53.441.323

Passiver

	Note	31. december 2018 DKK	31. december 2017 DKK
Egenkapital	4	17.254.016	16.078.545
Langfristede gældsforpligtelser	5	15.920.438	12.199.772
Kortfristede gældsforpligtelser		21.322.131	25.163.006
PASSIVER I ALT		54.496.585	53.441.323

Noter til årsregnskabet

	2018	2017
	DKK	DKK
1 Nettoomsætning		
Salg af timer og maskintimer	72.767.310	70.900.265
Salg af materialer og eksterne ydelser	39.578.921	34.490.715
Øvrig omsætning	36.408	50.583
Periodisering af omsætning	1.000.000	-437.500
Andre driftsindtægter	97.558	117.944
	113.480.197	105.122.007
2 Driftsomkostninger		
Lønninger og gager	55.081.080	52.143.824
Regulering feriepengeforpligtelse og flexsaldo	-316.137	262.642
Beklædning	622.681	513.989
Personaleservice (frugtordning m.v.)	222.119	242.093
Personaleforsikring	396.897	477.426
Uddannelse	289.293	295.006
Rejseomkostninger	19.008	8.263
Kursusrefusioner m.v. (tidligere modregnet i lønninger og gager)	-1.541.736	-1.240.037
Øvrige personaleomkostninger	406.844	460.578
Personaleomkostninger	55.180.049	53.163.784
Entreprenør og håndværkerydelser	26.548.259	21.517.925
Varekøb	8.586.437	8.004.980
Rådgiver- og konsulentydelse	421.865	0
Leje af entreprenørmateriel	1.659.421	1.900.413
Affald og forurenede jord	1.684.373	1.431.003
El, vand og varme	251.289	272.830
Køb af materialer og eksterne ydelser til videresalg	39.151.644	33.127.151

	2018 DKK	2017 DKK
2 Driftsomkostninger (fortsat)		
Drivmidler	1.894.656	1.743.505
Reservedele	2.278.995	2.253.362
Reparation og vedligeholdelse (eksterne værksteder)	990.889	879.112
Småanskaffelser og håndværktøj	1.179.472	1.218.163
Forsikringer inkl. selvrisko	601.842	588.215
Vægtafgift og skatter	834.592	716.606
Forbrugsstoffer	49.712	40.664
Tab / gevinst ved salg af maskiner	-142.593	-299.654
Maskinomkostninger	7.687.565	7.139.973
Husleje	1.716.094	2.032.007
Reparation og vedligeholdelse	406.423	393.970
Varekøb	29.821	38.441
El, vand og varme	692.554	513.809
Rengøring	399.528	379.713
Forsikringer og skatter	183.192	77.372
Småanskaffelser	515.962	383.289
Øvrige lokaleomkostninger	2.394	11.388
Lokale- og pladskomkostninger	3.945.968	3.829.989
IT-omkostninger	517.748	549.815
Licenser og abonnementer	1.003.089	1.078.656
Kontorartikler	82.256	50.713
Konsulenter (regnskabschef)	353.470	225.716
Revision	92.641	80.000
Regnskabsmæssig assistance	20.000	93.738
Porto	23.066	2.698
Gebyrer	5.009	3.097
Administrationsomkostninger	2.097.279	2.084.433
Eksterne omkostninger i alt	108.062.505	99.345.330

3 Anlægsoversigt

	31. december 2018	31. december 2017
	Tekniske anlæg mv. DKK	Tekniske anlæg mv. DKK
Tilgang 1. januar	32.136.052	28.039.164
Tilgang i årets løb	5.619.485	5.440.728
Afgang i årets løb	-2.454.670	-1.343.840
Kostpris 31. december	35.300.867	32.136.052
Ned- og afskrivninger 1. januar	-14.056.528	-11.122.573
Årets afskrivninger	-4.199.418	-3.666.982
Tilbageførte afskrivninger på årets afgang	1.697.234	733.027
Ned- og afskrivninger 31. december	-16.558.712	-14.056.528
Regnskabsmæssig værdi 31. december	18.742.155	18.079.524

4 Egenkapital

	31. december 2018	31. december 2017
	DKK	DKK
Egenkapital 1. januar	16.078.545	14.023.961
Årets resultat af ordinær driftsvirksomhed	5.374.889	5.721.566
Afskrivninger af anlægsaktiver	-4.199.418	-3.666.982
Egenkapital 31. december	17.254.016	16.078.545

5 Langfristet gæld

	31. december 2018	31. december 2017
	DKK	DKK
Leasingforpligtelse	15.920.438	12.199.772
Langfristet gæld i alt	15.920.438	12.199.772

Restløbetiden af leasingforpligtelse udgør op til 5 år.