



Nordsjællands Park & Vej  
Kongevejen 425 C  
DK-3490 Kvistgaard

Telefon 4928 4960  
Mail [nspv@nspv.dk](mailto:nspv@nspv.dk)  
[www.nspv.dk](http://www.nspv.dk)

CVR 3541 8733  
EAN 579 000 112 4717

**Intern årsrapport for 2018**  
**Nordsjællands Park og Vej I/S**  
**CVR-nr. 35 41 87 33**

## Indholdsfortegnelse

Påtegninger .....	3
Ledelsespåtegning .....	3
Den uafhængige revisors erklæringer .....	4
Virksomhedsoplysninger .....	7
Ledelsens beretning .....	8
Regnskabspraksis .....	15
Resultatopgørelsen .....	18
Balancen .....	19

## Påtegninger

### Ledelsespåtegning

Bestyrelse og direktion har behandlet og godkendt årsrapporten for regnskabsåret 1. januar - 31. december 2018 for Nordsjællands Park og Vej I/S.

Årsrapporten er aflagt i overensstemmelse med årsregnskabsloven, og giver efter vores opfattelse et retvisende billede af fællesskabets finansielle stilling pr. 31. december 2018 og aktiviteterne i 2018.

Ledelsesberetningen giver efter vores opfattelse en retvisende redegørelse for de forhold, som den omhandler.

Kvistgård, den 10. april 2019

#### Direktion



Niels Christian Koefoed

#### Bestyrelse



Christian Holm Donatzky



Flemming Rømer



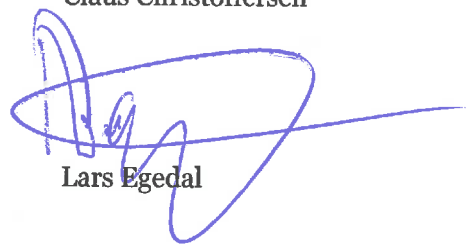
Claus Christoffersen



Michael Mathiesen



Ergin Özer



Lars Egedal



Uffe Bastiansen



Kim Bjørnlund Madsen

# **Den uafhængige revisors erklæringer**

## **Til bestyrelsen i Nordsjælland Park og Vej I/S**

### **Konklusion**

Det er vores opfattelse, at årsregnskabet giver et retvisende billede af selskabets aktiver, passiver og finansielle stilling pr. 31. december 2018 samt af resultatet af selskabets aktiviteter for regnskabsåret 1. januar - 31. december 2018 i overensstemmelse med årsregnskabsloven.

Vi har revideret årsregnskabet for Nordsjællands Park & Vej I/S for regnskabsåret 1. januar - 31. december 2018, der omfatter resultatopgørelse, balance, pengestrømsopgørelse og noter, herunder anvendt regnskabspraksis ("regnskabet").

### **Grundlag for konklusion**

Vi har udført vores revision i overensstemmelse med internationale standarder om revision og de yderligere krav, der er gældende i Danmark. Vores ansvar ifølge disse standarder og krav er nærmere beskrevet i revisionspåtegningens afsnit Revisors ansvar for revisionen af regnskabet. Vi er uafhængige af selskabet i overensstemmelse med internationale etiske regler for revisorer (IESBA's Etiske regler) og de yderligere krav, der er gældende i Danmark, ligesom vi har opfyldt vores øvrige etiske forpligtelser i henhold til disse regler og krav. Det er vores opfattelse, at det opnåede revisionsbevis er tilstrækkeligt og egnet som grundlag for vores konklusion.

### **Udtalelse om ledelsesberetningen**

Ledelsen er ansvarlig for ledelsesberetningen.

Vores konklusion om regnskabet omfatter ikke ledelsesberetningen, og vi udtrykker ingen form for konklusion med sikkerhed om ledelsesberetningen.

I tilknytning til vores revision af regnskabet er det vores ansvar at læse ledelsesberetningen og i den forbindelse overveje, om ledelsesberetningen er væsentligt inkonsistent med regnskabet eller vores viden opnået ved revisionen eller på anden måde synes at indeholde væsentlig fejlinformation.

Vores ansvar er derudover at overveje, om ledelsesberetningen indeholder krævede oplysninger i henhold til årsregnskabsloven.

Baseret på det udførte arbejde er det vores opfattelse, at ledelsesberetningen er i overensstemmelse med årsregnskabet og er udarbejdet i overensstemmelse med årsregnskabslovens krav. Vi har ikke fundet væsentlig fejlinformation i ledelsesberetningen.

### **Ledelsens ansvar for regnskabet**

Ledelsen har ansvaret for udarbejdelsen af et årsregnskab, der giver et retvisende billede i overensstemmelse med årsregnskabsloven. Ledelsen har endvidere ansvaret for den interne kontrol, som ledelsen anser for nødvendig for at udarbejde et regnskab uden væsentlig fejlinformation, uanset om denne skyldes besvigelser eller fejl.

Ved udarbejdelsen af regnskabet er ledelsen ansvarlig for at vurdere selskabets evne til at fortsætte driften; at oplyse om forhold vedrørende fortsat drift, hvor dette er relevant; samt at udarbejde regnskabet på grundlag af regnskabsprincippet om fortsat drift, medmindre ledelsen enten har til hensigt at likvidere selskabet, indstille driften eller ikke har andet realistisk alternativ end at gøre dette.

### **Revisors ansvar for revisionen af regnskabet**

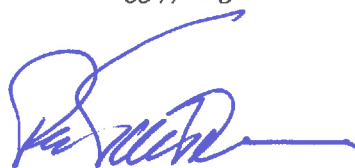
Vores mål er at opnå høj grad af sikkerhed for, om regnskabet som helhed er uden væsentlig fejlinformation, uanset om denne skyldes besvigelser eller fejl, og at afgive en revisionspåtegning med en konklusion. Høj grad af sikkerhed er et højt niveau af sikkerhed, men er ikke en garanti for, at en revision, der udføres i overensstemmelse med internationale standarder om revision og de yderligere krav, der er gældende i Danmark, altid vil afdække væsentlig fejlinformation, når sådan findes. Fejlinformationer kan opstå som følge af besvigelser eller fejl og kan betragtes som væsentlige, hvis det med rimelighed kan forventes, at de enkeltvis eller samlet har indflydelse på de økonomiske beslutninger, som brugerne træffer på grundlag af regnskabet.

Som led i en revision, der udføres i overensstemmelse med internationale standarder om revision og de yderligere krav, der er gældende i Danmark, foretager vi faglige vurderinger og opretholder professionel skepsis under revisionen. Herudover:

- Identificerer og vurderer vi risikoen for væsentlig fejlinformation i regnskabet, uanset om denne skyldes besvigelser eller fejl, udformer og udfører revisionshandlinger som reaktion på disse risici samt opnår revisionsbevis, der er tilstrækkeligt og egnet til at danne grundlag for vores konklusion. Risikoen for ikke at opdage væsentlig fejlinformation forårsaget af besvigelser er højere end ved væsentlig fejlinformation forårsaget af fejl, idet besvigelser kan omfatte sammensværgelser, dokumentfalsk, bevidste udeladelser, vildledning eller tilsidesættelse af intern kontrol.
- Opnår vi forståelse af den interne kontrol med relevans for revisionen for at kunne udforme revisionshandlinger, der er passende efter omstændighederne, men ikke for at kunne udtrykke en konklusion om effektiviteten af selskabets interne kontrol.
- Tager vi stilling til, om den regnskabspraksis, som er anvendt af ledelsen, er passende, samt om de regnskabsmæssige skøn og tilknyttede oplysninger, som ledelsen har udarbejdet, er rimelige.
- Konkluderer vi, om ledelsens udarbejdelse af regnskabet på grundlag af regnskabsprincippet om fortsat drift er passende, samt om der på grundlag af det opnåede revisionsbevis er væsentlig usikkerhed forbundet med begivenheder eller forhold, der kan skabe betydelig tvivl om selskabets evne til at fortsætte driften. Hvis vi konkluderer, at der er en væsentlig usikkerhed, skal vi i vores revisionspåtegning gøre opmærksom på oplysninger herom i regnskabet eller, hvis sådanne oplysninger ikke er tilstrækkelige, modificere vores konklusion. Vores konklusioner er baseret på det revisionsbevis, der er opnået frem til datoen for vores revisionspåtegning. Fremtidige begivenheder eller forhold kan dog medføre, at selskabet ikke længere kan fortsætte driften.
- Tager vi stilling til den samlede præsentation, struktur og indhold af regnskabet, herunder noteoplysningerne, samt om regnskabet afspejler de underliggende transaktioner og begivenheder på en sådan måde, at der gives et retvisende billede heraf.

Vi kommunikerer med den øverste ledelse om blandt andet det planlagte omfang og den tidsmæssige placering af revisionen samt betydelige revisionsmæssige observationer, herunder eventuelle betydelige mangler i intern kontrol, som vi identificerer under revisionen.

Hellerup, den 10. april 2019  
**PricewaterhouseCoopers**  
Statsautoriseret Revisionspartnerselskab  
CVR-nr. 33 77 12 31



Per Timmermann  
statsautoriseret revisor



Jesper Randall Petersen  
statsautoriseret revisor

## Virksomhedsoplysninger

**Stamopl.** Nordsjællands Park og Vej I/SS  
Kongevejen 425C  
3490 Kvistgård  
CVR-nr.: 35 41 87 33  
Regnskabsperiode: 1. januar – 31. december  
Hjemstedskommune: Helsingør

**Bestyrelse** Byrådsmedlem Helsingør Kommune Christian Holm Donatzky (formand)  
Byrådsmedlem Fredensborg Kommune Flemming Rømer (næstformand)  
Byrådsmedlem Fredensborg Kommune Ergin Øzer  
Byrådsmedlem Fredensborg Kommune Lars Egedal  
Byrådsmedlem Helsingør Kommune Claus Christoffersen  
Byrådsmedlem Helsingør Kommune Michael Mathiesen  
Uffe Eitz Bastiansen (medarbejderrepræsentant)  
Kim Bjørlund Madsen (medarbejderrepræsentant)

**Direktion** Niels Christian Koefoed

**Revision** PricewaterhouseCoopers  
Statsautoriseret Revisionspartnerselskab  
Strandvejen 44  
2900 Hellerup

### Materielgårde

Nordsjællands Park & Vej er placeret på tre adresser:

Kongevejen 425 C  
3490 Kvistgaard

Møllevej 7  
2990 Nivå

H.P. Christensensvej 20  
3000 Helsingør

## LEDELSENS BERETNING

### Fællesskabets grundlag og visioner

Nordsjællands Park & Vej er et § 60 fællesskab mellem Fredensborg og Helsingør Kommuner. Nordsjællands Park & Vej har overtaget den fulde varetagelse af en række anlægs-, drifts og vedligeholdelsesopgaver på park og vejområdet herunder:

- Veje, fortove og cykelstier
- Offentlige anlæg, parker, naturområder og vandløb.
- Renholdelse af bydelscentre og strande
- Vintertjeneste, snerydning og saltning
- Skoler, institutioner og legepladser
- Idrætsområder og skolebaner, samt
- Skilte og vejstriber

Nordsjællands Park & Vej er oprettet pr. 1. januar 2014. Byrådene i de to kommuner har i forbindelse med oprettelsen af fællesskabet bl.a. lagt væk på følgende:

*Det er vigtigt at sikre den bedst mulige service for vores borgere inden for de rammer som besluttes i de to byråd.*

*Vi tror, at det bedst opnås ved at sikre en kommunal indflydelse på opgaverne i en fælles kommunal organisation. Derved bevares viden om opgaverne i kommunalt regi, og derved sikres en stor grad af fleksibilitet i udførelsen af opgaverne. Samtidig opnås der den nødvendige størrelse, så opgaverne kan tilrettelægges mest effektivt.*

*Det er vigtigt for begge kommuner, at bevare den store faglighed, der kendetegner vores ansatte i dag. Deres kompetencer skal fortsat udvikles til gavn for god og effektiv varetagelse af opgaverne.*

*Kommunerne beslutter hver for sig deres serviceniveau, og forventer at opgaven varetages så effektivt som muligt. Dermed er det også forventningen, at den nye fælles organisation er mere effektiv, end hvis opgaverne udføres hver for sig.*

Et §60 fællesskab indebærer, at de involverede kommuner overdrager deres kompetence på et afgrænset område til et fælleskommunalt selskab. Fællesskabet er inden for sit geografiske område enekompetent med hensyn til de opgaver, som efter vedtægten er overført til fællesskabet. Ved andre former for samarbejde, herunder f.eks. i kommunale aktieselskaber eller ved udlicitering, sker der en delegation af opgaverne, hvorved kommunalbestyrelsen bevarer ansvaret for opgaverne. Ejerkommunerne har således ikke mulighed for selv at varetage opgaverne, eller lade tredjepart løse opgaverne.

### Mission

- NSPV har til opgave at udvikle, drifte og vedligeholde vejkapitalen, kommunernes grønne anlæg og naturressourcer samt tilbyde institutionerne drift og pleje af udenoms-arealer.
- NSPV skaber synergi mellem kommunernes kompetencer og indgår i netværk med kommercielle partnere og uddannelsesinstitutioner.
- NSPV sikrer konkurrencedygtige ydelser, således at borgere og politikere kan være trygge ved at overlade NSPV opgaverne.
- NSPV beskæftiger fagligt kompetente medarbejdere og supplerer med eksterne leverandører.



## Vision

- NSPV skal besidde den højeste sagkundskab inden for projektering, planlægning og udførelse af de overdragne opgaver fra ejer-kommunerne.
- NSPV vil være et forbillede for andre kommuners samarbejde på drift af Park- og Vejområdet, fordi vi yder en professionel service samt sikrer høj forsyningssikkerhed og fleksibilitet.
- NSPV vil være en effektiv og attraktiv arbejdsplads, hvor medarbejderne gennem involvering og løbende kompetenceudvikling tager ansvar og tilstræber høj kundetilfredshed.
- NSPV skal af borgere og brugere betragtes som den mest troværdige partner og leverandør af de efterspurgte ydelser.

## Materielgårde

Nordsjællands Park & Vej er placeret på tre adresser:

Kongevejen 425 C  
3490 Kvistgaard

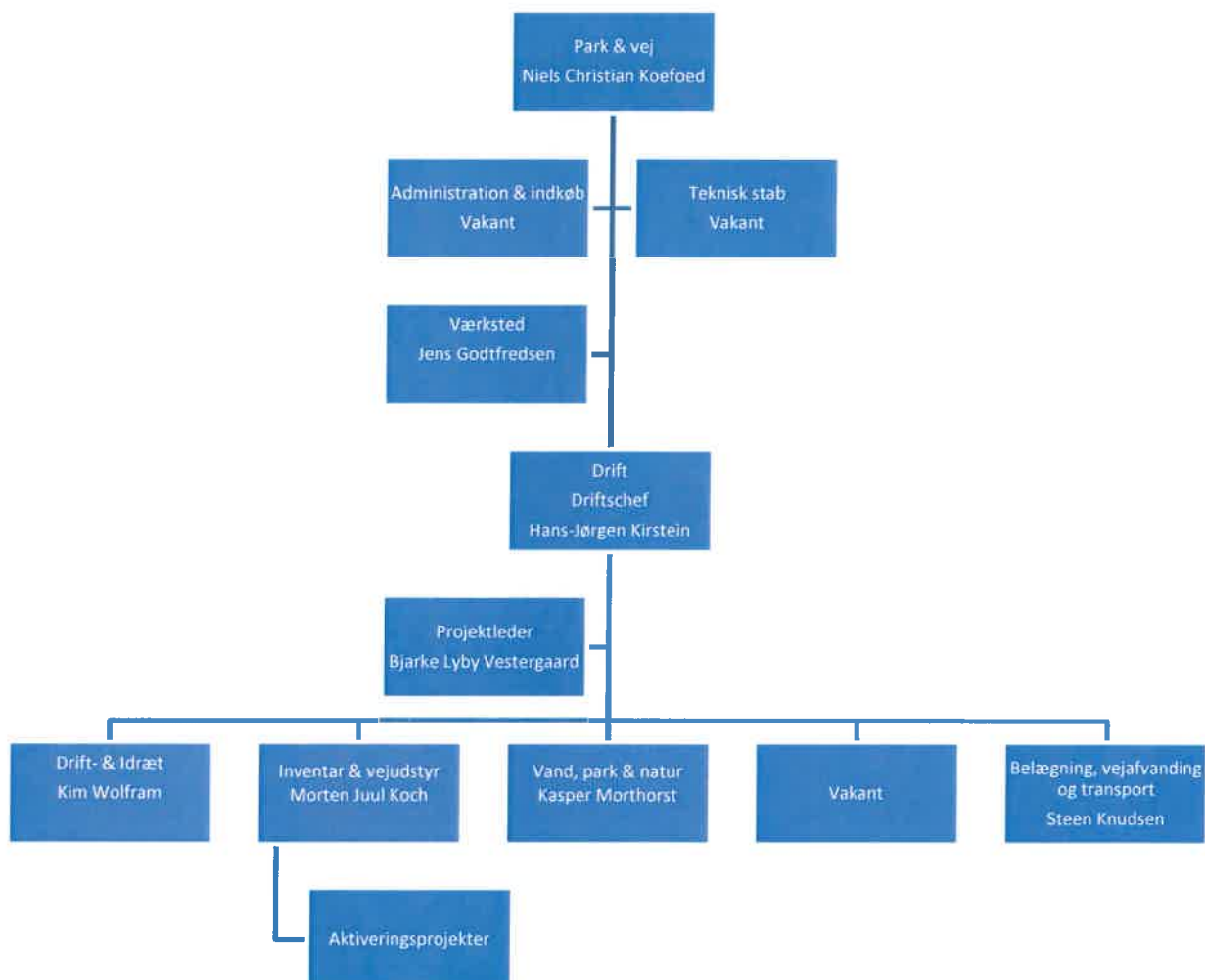
Møllevej 7  
2990 Nivå

H.P. Christensensvej 20  
3000 Helsingør

## NSPVs ansvarsområde

Areal:	234 km <sup>2</sup>
Indbyggere:	Ca. 102.000
Veje:	565 km
Cykelstier:	220 km
Skoler:	30
Institutioner:	80
Andre kommunale ejendomme mv.:	93
Borgerhenvendelser:	Ca. 10.000

## Organisation pr. 31. december 2018



## Økonomiske nøgletal (årsregnskabsloven) (1.000 kr.)

1.000 kr.	2014	2015	2016	2017	2018
Omsætning *	83.568	96.348	95.227	102.949	112.217
Eksterne ydelser	28.351	36.226	38.977	46.184	52.882
Personaleomkostninger	51.596	55.947	52.733	53.124	55.180
Overdækning	4.331	1.085	2.828	2.055	1.175

\*se eksternt årsregnskab

## Medarbejdere

Forhold mellem ledelse-administration-medarbejdere opdelt på sæsoner (sommer/vinter):

	1/2014	7/2014	1/2015	7/2015	1/2016	7/2016	1/2017	7/2017	1/2018	7/2018
Drift	81	107	72	105	76	100	75	107	78	106
Værksted	8	6	6	6	7	7	5	7	6	7
Administration*	5	6	6	6	6	6	6	6	6	6
Ledelse	14	14	10	10	11	10	10	8	8	8
Planlæggere**	0	0	0	0	5	5	5	5	5	5
<b>I alt</b>	<b>108</b>	<b>133</b>	<b>94</b>	<b>127</b>	<b>103</b>	<b>127</b>	<b>101</b>	<b>133</b>	<b>103</b>	<b>132</b>

\* 1/2 årsværk tilgået til varetagelse af borgerhenvendelser.

\*\* 4 1/2 årsværk tilgået 1. januar 2016 (planlæggere) som følge af opgaveoverdragelse fra kommunerne.

## Arbejds miljø

### Sygdom

	2014	2015	2016	2017	2018
I alt*	5,7	5,9	5,6	6,3	5,3
Korrigeret**	4,1	4,3	3,1	3,4	3

\* Udregnet i procent af effektiv arbejdstid. Anvendes til fastsættelse af timepris.

\*\* Korrigeret for medarbejdere med mere end 4 ugers sammenhængende sygefravær. Sygefraværet skyldes typisk alvorlig tilskadekomst og alvorlig sygdom.

### Arbejdsskader

Der er anmeldt 17 arbejdsskader i 2018. Arbejdsskaderne er generelt er mindre alvorlige, hændelige arbejdsskader så som en gren i øjet, vrid i foden, overbelastning, mindre fald. To arbejdsskader er følger af skimmelsvamp på Møllevej. To arbejdsskader skyldes trafikuheld med påkørsel af en lastbil. En arbejdsskade skyldes et jernspyd, der blev banket ned i et stærkstrømskabel, der ikke lå korrekt ifølge ledningsoplysningerne. Et uheld skete under et kursus på Skovskolen. Ingen alvorligt tilskadekomne.

Arbejdsskader følges løbende af Arbejds miljøgruppen og drøftes på hvert MED-møde for at afdække behov og muligheder for præventive tiltag.

## Særlige projekter

Af særlige projekter kan primært fremhæves følgende:

### Damsholtevej i Gunderød.

Vejudvidelse- og afvandingsprojekt, og opretning af vejen med sidefald, for ikke at afvande til private parceller, der ligger på vejstykket. Ebbe Dalsgaard A/S udførte den første del og Kathøj ApS udførte anden del af entreprisen. Colas (uden for budget) udførte asfaltarbejdet. Budget kr. 300.000.

#### *Niverødvej i Nivå.*

Et vejafvandings projekt, med sætning af 140 m kantsten og 4 vejbrønde, for ikke at afvande ind til de private parceller, der ligger på vejstykket. NSPV har gennemført et udbud, hvor 4 entreprenører blev indbudt. Ebbe Dalsgaard A/S blev billigst. Projektet blev gennemført for kr. 420.000.

#### *Sølystparken i Nivå.*

Afløbet fra den store Lergravssø bag Svanevej var stoppet. Som følge deraf var vandstanden i søen hævet med ca. 2,5 meter i årene 2012 til 2017, hvilket har medført problemer i de nærliggende private parceller. I samarbejde med Forsyning Fredensborg blev vandstanden sænket, og afløbssystemet reetableret.

#### *Sandflytning fra Nivå strand.*

Nivå Strand er konstrueret dels som kystsikring i forhold til Svanesøen bagved og dels som rekreativt område. Konstruktionen med to stenmoler bevirker, at sandet bliver "suget" ud af bugten mellem de 2 høfder. Hermed bliver bugten et meget lavvandet badeområde, og Svanesøen bliver truet af saltvand. Derfor er det nødvendigt med 5-8 års mellemrum, at skubbe sand fra bugten og op på stranden igen. Zøllner A/S flyttede sandet ind på stranden med Gravemaskine og Dumper. Arkitekt Dan Hasløv var involveret som konsulent. Der blev kørt ca. 600 tons sand op på stranden. Budget kr. 250.000.

#### *Busstop renovering.*

I 2017 påbegyndte NSPV renovering busstopstederne i Fredensborg kommune. Dette arbejde fortsatte i 2018, hvor der var et budget på Kr. 1.300.000 inkl. busskure, elektriker, busstandere etc. NSPV har gennemført et udbud vedrørende afsætning og fliser, hvor 4 entreprenører blev indbudt. Kathøj ApS blev billigst.

#### *Trafiksikkerhedsby i Helsingør Kommune*

Projektet Helsingør Trafiksikkerhedsby omfatter ombygning af sidevejstilslutninger og krydsningspunkter på Rønnebær alle, Esrumvej og Hovvej samt ombygning af Krydset Rønnebær Alle/Smakkevej. Vejdirektoratet finansierer størstedelen af projektet. Spanggaard & Virenfeldt har tegnet og beskrevet projektet.

NSPV har stået som hovedentreprenør på opgaven med et Budget på kr. 7.200.000 med en egenproduktion på kr. 3.840.000 hvor Hovvejsprojektet på kr. 2.000.000 udføres i 2019.

NSPV har gennemført et udbud på Smakkevejs krydset + tillægsarbejder på Rønnebær alle, hvor 4 entreprenører blev indbudt til underentreprisen. Preben Beck ApS blev billigst.

#### *Skolevejsprojekt*

Omfatter ligeledes ombygning af sidevejstilslutninger og krydsningspunkter på Smakkevej, Agnethevej/Klostermosevej, Søndermarken, Valmueparken og Stokholmsvej. Spanggaard & Virenfeldt har tegnet og beskrevet projektet.

NSPV har stået som hovedentreprenør på opgaven med et Budget på kr. 2.200.000 med en egenproduktion på kr. 150.000.

NSPV har gennemført et udbud, hvor 4 entreprenører blev indbudt underentreprisen. Ebbe Dalsgaard A/S blev billigst.

### *Helsingør stadion 2500 m2 P-pladser og adgangssti til 10 klasses skolen.*

Det Ny Helsingør stadion kommer til at mangle P-pladser. Derfor blev det besluttet, at det store græsareal over for hallen skulle omlægges til en parkering. Den blev udført med en permeabel belægning med en græsarmerings overflade, for dels at sikre det grønne overflade, og dels at sikre vandet fortsat nedsiver i arealet. Budget kr. 1.700.000. NSPV har gennemført et udbud, hvor 4 entreprenører blev indbudt. HedeDanmark A/S blev billigst.

### *Gefionsbakken P-pladser*

I forbindelse med salg af det gl. teknisk forvaltning på Mørdrupvej, og de offentlige parkeringspladser, blev det besluttet at opkøbe Grunden Gefionsbakken 3 og omdanne denne til 35 Parkeringspladser. Det var i den forbindelse vigtigt at oprense grunden, hvilket medførte en del ekstra jordprøvetagning og bortkørsel af forurennet jord.

Der blev modtaget 2 tilbud på udgravningsarbejdet. Og Ebbe Dalsgaard A/S blev billigst.

Den blev udført med en permeabel belægning med en græsameringsoverflade, for dels at sikre det grønne overflade, og sikre at vandet fortsat nedsiver i arealet.

NSPV har gennemført et udbud af belægningerne, hvor 3 entreprenører blev indbudt. Zøllner A/S blev billigst.

### *Events*

NSPV har støttet Helsingør Kommune med gennemførelsen af europamesterskab i IRON-MAN på internationalt niveau med fejning af veje, huller i veje, samt opsætning af skilte m.m.

NSPV har indgået i et godt samarbejde med en række andre aktører som Politi, Beredskab, MOVIA, Helsingør P-Service samt Ironman. Dette samarbejde har givet atleterne en god oplevelse af Helsingør og vist, at byen kan gennemføre aktiviteter af en sådan størrelse.

NSPV støttede med et større set up under det årlige øl-løb i Helsingør.

### *Biodiversitet*

NSPV har sammen med de to ejerkommuner opstartet et projekt, der skal på sigt skal medføre større biodiversitet på kommunale arealer. Projektet omfatter ændret pleje af rabatter, naturområder, parker, vådområder, strande samt grønne arealer omkring kommunernes institutioner. Der er oprettet forskellige arbejdsgrupper på tværs af kommuneskallet, der skal udveksle erfaringer og finde nye driftsmetoder. Det bliver i den forbindelse vigtigt at kommunikere, at det visuelle udtryk af områderne vil ændre sig, og at nogle områder vil se uplejede ud, uden at der i den forbindelse kan forventes driftsbesparelser.

### *Vintertjeneste*

De vinterruter, der udføres af private, skal genudbydes i 2020. Det er hensigten inden da, at have set på om vintertjenesten kan effektiviseres yderligere. Målet er at forbedre økonomi, kvalitet og nedbringe mængden af salt, der bringes ud, for dermed at reducere miljøbelastningen. Projektet omfatter udskiftning af en del utidssvarende vintermateriel med moderne materiel, hvor saltmængden kan styres bedre, som kan køre længere uden genforsyning, og hvor der kan udbringes befugtet salt.

## Social kapital

Nordsjællands Park & og Vej ønsker at være en rummelig arbejdsplads, og en organisation, som gør en forskel. For 2018 kan fremhæves:

- tre personer i fleksjob.
- en mekanikerelev
- tre personer i løntilskud/virksomhedspraktik.
- seks anlægsgartner og skov- og naturtekniker elever i forskellige forløb.
- en jordbrugsteknologstuderende i 5 måneders forløb.
- en EGU-elev.
- et nyttejobprojekt for Helsingør Kommune med op til 16 aktiverede borgere.

NSPV har i 2018 fortsat et internt projekt i samarbejde med VUC med formål at styrke medarbejdernes læsefærdigheder og hermed styrke NSPV muligheder for digitalisering af opgavestyringen, og medarbejdernes muligheder for yderligere faglig kompetenceudvikling. Der fokuseres på ordblindeundervisning. Erfaringerne med projektet er meget gode, og tilbagemeldingerne er, at medarbejderne gennem kompetenceløftet får generelt forhøjet livskvalitet. Projektet vil blive afsluttet i 2019, men genopstartes om nogle år, hvis der opstår behov.

NSPV har i 2018 op startet et sundhedsprojekt for alle medarbejdere. Formålet med projektet er at nedbringe sygefraværet, højne effektiviteten, medarbejdertilfredsheden, medarbejdernes livskvalitet og sikre konkurrencedygtigheden. Projektet er blevet godt modtaget af medarbejderne. Deltagelsen er på over 80%.

## Bemærkninger til regnskabet

NSPV har i forhold til effektivisering arbejdet med reducere af sygefravær, fortsat ruteoptimering, digitalisering af opgavestyringen i marken samt sikring af en optimal fordeling af interne og eksterne ressourcer i forhold til opgaverne.

Timepriserne for medarbejderne, biler og maskiner er den enkeltfaktor med størst betydning for regnskabsresultatets udfald. Timeprisen for medarbejderne på kr. 345 er blevet fastholdt på samme niveau siden 2015. Der ses en samlet stigning i personaleomkostninger på ca. kr. 2 mio.

Øvrige omkostninger er stort set fastholdt på niveau, dog er maskinomkostningerne steget svagt. Stigningen skyldes primært ekstraordinære omkostninger til vedligeholdelse af vintermateriel.

Omsætningsforøgelsen består primært af salg af materialer og eksterne entreprenørydelser, som er vokset med yderligere ca. kr. 5 mio. i 2018. Volumen afhænger af den type opgaver, som løses i løbet af året.

Specielt anlægsopgaver, hvor NSPV optræder som total- eller hovedentreprenør, indeholder mange eksterne ydelser og varekøb – men også på mindre opgaver entrerer NSPV hyppigt med eksterne leverandører. Salget af materialer m.v. er ikke nogen indtægtskilde i sig selv. Alle indkøb viderefaktureres til indkøbsprisen med et mindre tillæg. NSPVs indkøbskraft kommer således kommunerne til gode. For 2018 er det gennemsnitlige tillæg for eksterne varer og tjenesteydelser 4,4% for alle områder. Dette svarer til et dækningsbidrag på 1,7%.

Der er tilbageført ca. kr. 2 mio. fra sidste års overskud til driften jf. bestyrelsesbeslutning, og den likvide egenkapital er reduceret med ca. kr. 2 mio.

# Regnskabspraksis

## Generelt

Nordsjællands Park og Vej I/S er en fælleskommunal virksomhed oprettet efter styrelseslovens § 60, hvorfor regnskabet aflægges i henhold til gældende lovgivning og efter de retningslinjer, der er fastlagt af ministeriet i Budget- og Regnskabssystem for kommuner.

Regnskabspraksis er uændret i forhold til sidste år.

### God bogføringsskik

Fællesskabets bogføring foretages i overensstemmelse med god bogføringsskik.

Den gode bogføringsskik kan beskrives som den praksis, der til enhver tid anses for god skik og brug blandt kyndige og ansvarsbevidste fagfolk inden for bogføringsområdet.

Det er en forudsætning for god bogføringsskik, at reglerne i Budget- og Regnskabssystem for kommuner samt øvrige relevante forskrifter er fulgt.

Regnskabsmaterialet omfatter de faktiske registreringer, herunder transaktioner, beskrivelser af bogføringen, herunder aftaler om elektronisk dataudveksling, beskrivelser af systemer til at opbevare og fremfinde opbevaret regnskabsmateriale, bilag og anden dokumentation, oplysninger i øvrigt, som er nødvendige for kontrolsporet, regnskaber samt revision.

## Driftsregnskab

### Indregning af indtægter og udgifter

Indtægter indregnes så vidt muligt i det regnskabsår, de vedrører, jf. transaktionsprincippet. Driftsudgifter i regnskabsopgørelsen indregnes i det regnskabsår, de vedrører, jf. transaktionsprincippet, forudsat at de er kendte for fællesskabet inden tidspunktet for regnskabsaflæggelsen.

Anlægsudgifter indregnes i regnskabsopgørelsen i de regnskabsår, hvori regnskabsudgiften afholdes.

### Præsentation i udgiftsregnskabet

Det udgiftsbaserede regnskabs primære funktion er, at kunne sammenholde regnskabet med budgettet, der er opgjort efter udgiftsbaserede princippet.

### Bemærkninger til regnskabet

Styrelsesloven forudsætter, at årsregnskabet i fornødent omfang skal være ledsaget af bemærkninger, navnlig vedrørende væsentlige afvigelser mellem bevillings- og regnskabsbeløb. Der skal også udarbejdes bemærkninger til regnskabet i tilfælde, hvor der nok er overensstemmelse mellem regnskabs- og bevillingsbeløb, men hvor de aktiviteter eller formål, som var forudsat ved bevillingsafgivelsen, ikke er realiseret.

## **Balancen**

### **Præsentation af balancen**

Formålet med balancen er at vise fællesskabets aktiver og passiver opgjort henholdsvis ultimo regnskabsåret og året før, idet der ved passiver forstås summen af egenkapital og forpligtelser.

Det er af ministeriet fastsat formkrav til, hvordan balancen skal udarbejdes.

### **Materielle anlægsaktiver**

Aktiver indregnes som hovedregel i balancen til kostpris og afskrives over den forventede levetid. Ejendomsretten dokumenteres via bogførte fakturaer og leasingaftaler m.v.

Aktiver med en levetid på 1 år eller derunder – samt aktiver under 100.000 kr. – afskrives straks og registreres således ikke i anlægskartoteket.

Tekniske anlæg og maskiner måles til kostpris med fradrag af akkumulerede af- og nedskrivninger.

Kostprisen omfatter anskaffelsesprisen samt omkostninger direkte tilknyttet anskaffelsen indtil det tidspunkt, hvor aktivet er klar til at blive taget i brug.

Levetider er fastlagt til følgende:

Tekniske anlæg og maskiner                      8-12 år

Såfremt der er afvejet fra levetiderne udmeldt af ministeriet, er dette anført som note til anlægsnoten i regnskabet.

### **Finansielt leasede aktiver**

Leasingkontrakter for materielle anlægsaktiver, hvor Nordsjællands Park og Vej I/S har alle væsentlige risiko og fordele forbundet med ejendomsretten (finansiell leasing), registreres i anlægskartoteket og indregnes til kostprisen. Kostprisen måles som den laveste af enten dagsværdien af det leasede aktiv eller nutidsværdien af minimumsleasingsydelse med tillæg af omkostninger.

Finansielt leasede aktiver afskrives over den forventede levetid, der fastsættes efter typen af aktiv.

### **Omsætningsaktiver - tilgodehavender**

Indtægter som vedrører indeværende regnskabsår, men som først betales i det efterfølgende regnskabsår er klassificeret som kortfristet tilgodehavende.

### **Egenkapital**

Det er interessenternes intention, at fælleskabet skal hvile i sig selv, hvorfor årets resultat fra fællesskabets forskellige aktiviteter alene tillægges/fradrages fællesskabets egenkapital for herigennem at holde regnskab med, at forbrugerne på sigt kun betaler for de omkostninger, som vedrører de enkelte opgaver.

### **Langfristede gældsforpligtelser**

Den kapitaliserede restleasingforpligtelse vedrørende finansielt leasede anlægsaktiver indregnes i balancen som en gældsforpligtelse.



### **Kortfristet gæld**

Indtægter modtaget inden regnskabsåret udgang, men som vedrører efterfølgende regnskabsår, er klassificeret som kortfristet gældsforpligtelse.

Fællesskabet indregnet feriepengeforpligtelse under den kortfristede gæld.

### **Noter til driftsregnskab og balance**

Der er udarbejdet noter til henholdsvis driftsregnskab og balance i det omfang, der er væsentlige forhold, som bør belyses, og/eller ministeriet har stillet krav om noteoplysning/regnskabsbemærkning.

## Resultatopgørelse

Note	2018 DKK	2017 DKK
<b>Nettoomsætning</b>	<b>112.217.353</b>	<b>102.949.479</b>
Personaleomkostninger	-55.180.049	-53.163.784
Eksterne omkostninger	-52.882.455	-46.181.546
<b>Bruttoresultat</b>	<b>4.154.849</b>	<b>3.604.149</b>
Afskrivninger	-4.199.418	-3.666.982
Andre driftsindtægter	97.558	117.944
<b>Resultat før finansielle poster</b>	<b>52.989</b>	<b>55.111</b>
Finansielle indtægter	0	0
Finansielle omkostninger	-52.989	-55.111
<b>Årets resultat</b>	<b>0</b>	<b>0</b>
 <b>Resultatdisponering</b>		
<b>Forslag til resultatdisponering</b>		
Overført resultat	0	0
	<b>0</b>	<b>0</b>

## Balance

### Aktiver

	Note	31. december 2018 DKK	31. december 2017 DKK
Produktionsanlæg og maskiner		18.742.155	18.079.524
<b>Materielle anlægsaktiver</b>	<b>1</b>	<b>18.742.155</b>	<b>18.079.524</b>
<b>Anlægsaktiver</b>		<b>18.742.155</b>	<b>18.079.524</b>
Tilgodehavende		22.634.878	17.771.502
Periodeafgrænsningsposter		814.822	79.084
<b>Tilgodehavender</b>		<b>23.449.700</b>	<b>17.850.586</b>
<b>Likvide beholdninger</b>		<b>12.304.730</b>	<b>17.511.213</b>
<b>Omsætningsaktiver</b>		<b>35.754.430</b>	<b>35.361.799</b>
<b>Aktiver</b>		<b>54.496.585</b>	<b>53.441.323</b>

### Passiver

	Note	31. december 2018 DKK	31. december 2017 DKK
Indskudskapital		5.779.770	5.779.770
Overført resultat		0	0
<b>Egenkapital</b>	<b>2</b>	<b>5.779.770</b>	<b>5.779.770</b>
Leasingforpligtelse		13.432.660	12.199.772
<b>Langfristede gældsforpligtelser</b>		<b>13.432.660</b>	<b>12.199.772</b>
Leasingforpligtelse		2.487.778	1.981.281
Gæld til leverandører		16.798.382	21.703.473
Overdækning		8.287.421	10.736.965
Anden gæld		7.710.574	1.040.062
<b>Kortfristede gældsforpligtelser</b>		<b>35.284.155</b>	<b>35.461.781</b>
<b>Gældsforpligtelser</b>		<b>48.716.815</b>	<b>47.661.553</b>
<b>Passiver</b>		<b>54.496.585</b>	<b>53.441.323</b>

## Pengestrømsopgørelse

	Note	2018
		DKK
<b>Årets resultat</b>		<b>0</b>
Reguleringer	3	5.285.286
Ændring i driftskapital	4	-7.458.710
<b>Pengestrømme fra driftsaktivitet</b>		<b>-2.173.424</b>
Renteindbetalinger og lignende		-52.989
<b>Pengestrømme fra ordinær drift</b>		<b>-2.226.413</b>
Salg af materielle anlægsaktiver		900.029
Køb af materielle anlægsaktiver		-5.619.485
<b>Pengestrømme fra investeringsaktivitet</b>		<b>-4.719.456</b>
Leasinggæld, nettooptagelse		1.739.385
<b>Pengestrømme fra finansieringsaktivitet</b>		<b>1.739.385</b>
<b>Ændring i likvider</b>		<b>-5.206.484</b>
Likvider 1. januar 2018		17.511.213
<b>Likvider 31. december 2018</b>		<b>12.304.729</b>

## Noter til årsrapporten

### 1 Materielle anlægsaktiver

	31. december 2018	31. december 2017
	Produktions- anlæg og maskiner	Produktions- anlæg og maskiner
	DKK	DKK
Tilgang 1. januar	32.136.052	28.039.164
Tilgang i årets løb	5.619.485	5.440.728
Afgang i årets løb	-2.454.670	-1.343.840
Kostpris 31. december	<u>35.300.867</u>	<u>32.136.052</u>
Ned- og afskrivninger 1. januar	-14.056.528	-11.122.573
Årets afskrivninger	-4.199.418	-3.666.982
Tilbageførte afskrivninger på årets afgang	1.697.234	733.027
Ned- og afskrivninger 31. december	<u>-16.558.712</u>	<u>-14.056.528</u>
<b>Regnskabsmæssig værdi 31. december</b>	<b><u>18.742.155</u></b>	<b><u>18.079.524</u></b>

### 2 Egenkapital

	Indskuds- DKK	Overført DKK	I alt DKK
Indskudskapital ved stiftelse	5.779.770	0	5.779.770
Årets resultat	0	0	0
<b>Egenkapital 31. december 2017</b>	<b><u>5.779.770</u></b>	<b><u>0</u></b>	<b><u>5.779.770</u></b>
Årets resultat	0	0	0
<b>Egenkapital 31. december 2018</b>	<b><u>5.779.770</u></b>	<b><u>0</u></b>	<b><u>5.779.770</u></b>

**3 Reguleringer (pengestrømsopgørelse)**

	<u>2018</u>
	DKK
Finansielle indtægter	0
Finansielle omkostninger	52.989
ved afhændelse af anlægsaktiver	4.056.825
Årets ændring af over- og underdækning	<u>1.175.472</u>
	<u><b>5.285.286</b></u>

**4 Ændringer til driftskapital (pengestrømsopgørelse)**

	<u>2018</u>
	DKK
Ændring i tilgodehavender mv.	-9.224.129
Ændring i leverandørgæld mv.	<u>1.765.419</u>
	<u><b>-7.458.710</b></u>