



Nordsjællands Park & Vej
Kongevejen 425 C
DK-3490 Kvistgaard

Telefon 4928 4960
Mail nspv@nspv.dk
www.nspv.dk

CVR 3541 8733
EAN 579 000 112 4717

Årsregnskab for 2019
Nordsjællands Park og Vej I/S
CVR-nr. 35 41 87 33

Indholdsfortegnelse

Påtegninger	3
Bestyrelsens påtegning	3
Den uafhængige revisors erklæringer	4
Selskabsoplysninger	8
Ledelsens beretning	10
Regnskabspraksis	16
Driftsregnskab	19
Balancen	20

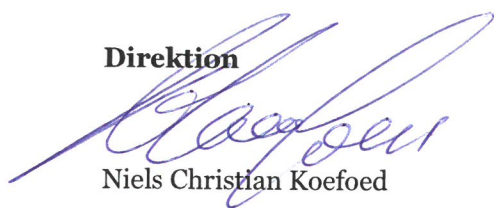
Påtegninger

Bestyrelsens påtegning

Bestyrelsen for Nordsjællands Park og Vej I/S har i dag behandlet og vedtaget årsregnskabet for regnskabsåret 2019.

Kvistgård, den 11. marts 2020

Direktion

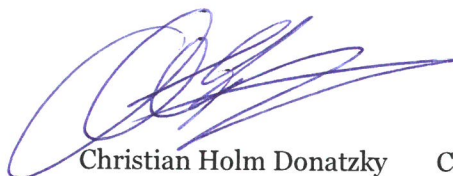


Niels Christian Koefoed

Bestyrelse



Flemming Rømer



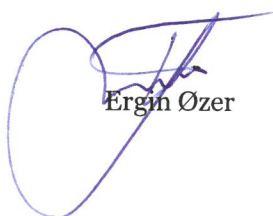
Christian Holm Donatzky



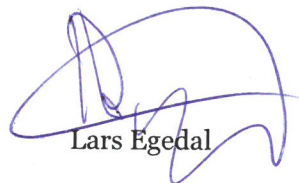
Claus Christoffersen



Michael Mathiesen



Ergin Özer



Lars Egedal

Den uafhængige revisors erklæringer

Til bestyrelsen i Nordsjælland Park og Vej I/S

Til bestyrelsen i Nordsjælland Park og Vej I/S

Revisionspåtegning på regnskabet

Konklusion

Det er vores opfattelse, at regnskabet i alle væsentlige henseender er rigtigt, dvs. udarbejdet i overensstemmelse med kravene i bekendtgørelse om kommunernes budget- og regnskabsvæsen, revision mv.

Vi har revideret regnskabet for Nordsjællands Park & Vej I/S ("selskabet") for regnskabsåret 1. januar - 31. december 2019, der omfatter anvendt regnskabspraksis, resultatopgørelse, balance og obligatoriske oversigter og noter med følgende hovedtal:

	DKK
• Årets resultat	-2,5 mio.
• Aktiver i alt	48,5 mio.
• Egenkapital i alt	17,3 mio.

Grundlag for konklusion

Vi har udført vores revision i overensstemmelse med internationale standarder om revision og de yderligere krav, der er gældende i Danmark, samt standarderne for offentlig revision, idet revisionen udføres på grundlag af kravene i bekendtgørelse om kommunernes budget- og regnskabsvæsen, revision m.v. Vores ansvar ifølge disse standarder og krav er nærmere beskrevet i revisionspåtegningens afsnit "Revisors ansvar for revisionen af regnskabet". Vi er uafhængige af selskabet i overensstemmelse med internationale etiske regler for revisorer (IESBA's etiske regler) og de yderligere krav, der er gældende i Danmark, ligesom vi har opfyldt vores øvrige etiske forpligtelser i henhold til disse regler og krav. Det er vores opfattelse, at det opnåede revisionsbevis er tilstrækkeligt og egnet som grundlag for vores konklusion.

Centrale forhold ved revisionen

Vi har fastlagt, at der ikke er centrale forhold ved revisionen at kommunikere i vores revisionspåtegning.

Fremhævelse af forhold vedrørende revisionen

Selskabet har i overensstemmelse med kravene i bekendtgørelse om kommunernes budget- og regnskabsvæsen, revision mv. medtaget det af bestyrelsen godkendte resultatbudget for 2019 som sammenligningstal i regnskabet for 2019. Disse sammenligningstal har ikke været underlagt revision.

Andre Oplysninger end regnskabet

Ledelsen er ansvarlig for ledelsesberetningen.

Vores konklusion om regnskabet dækker ikke ledelsesberetningen, og vi udtrykker ingen form for konklusion med sikkerhed om denne.

I tilknytning til vores revision af regnskabet er det vores ansvar at læse ledelsesberetningen og i den forbindelse overveje, om ledelsesberetningen er væsentligt inkonsistent med regnskabet eller vores viden opnået ved revisionen eller på anden måde synes at indeholde væsentlig fejlinformation. Hvis vi på grundlag af det udførte arbejde konkluderer, at der er væsentlig fejlinformation i ledelsesberetningen, skal vi rapportere om dette forhold.

Vi har ingenting at rapportere i den forbindelse.

Ledelsens ansvar for regnskabet

Ledelsen har ansvaret for udarbejdelsen af et regnskab, der i alle væsentlige henseender er rigtigt, dvs. udarbejdet i overensstemmelse med kravene i bekendtgørelse om kommunernes budget- og regnskabsvæsen, revision mv. Ledelsen har endvidere ansvaret for den interne kontrol, som ledelsen anser for nødvendig for at udarbejde et regnskab uden væsentlig fejlinformation, uanset om denne skyldes besvigelser eller fejl.

Ved udarbejdelsen af regnskabet er ledelsen ansvarlig for at vurdere selskabets evne til at fortsætte driften; at oplyse om forhold vedrørende fortsat drift, hvor dette er relevant; samt at udarbejde årsregnskabet på grundlag af regnskabsprincippet om fortsat drift, medmindre ledelsen enten har til hensigt at afvikle selskabet, indstille driften eller ikke har andet realistisk alternativ end at gøre dette.

Revisors ansvar for revisionen af regnskabet

Vores mål er at opnå høj grad af sikkerhed for, om regnskabet som helhed er uden væsentlig fejlinformation, uanset om denne skyldes besvigelser eller fejl, og at afgive en revisionspåtegning med en konklusion. Høj grad af sikkerhed er et højt niveau af sikkerhed, men er ikke en garanti for, at en revision, der udføres i overensstemmelse med internationale standarder om revision og de yderligere krav, der er gældende i Danmark, samt standarderne for offentlig revision altid vil afdække væsentlig fejlinformation, når sådan findes. Fejlinformationer kan opstå som følge af besvigelser eller fejl og kan betragtes som væsentlige, hvis det med rimelighed kan forventes, at de enkeltvis eller samlet har indflydelse på de økonomiske beslutninger, som brugerne træffer på grundlag af regnskabet.

Som led i en revision, der udføres i overensstemmelse med internationale standarder om revision og de yderligere krav, der er gældende i Danmark foretager vi faglige vurderinger og opretholder professionel skepsis under revisionen. Herudover:

- Identificerer og vurderer vi risikoen for væsentlig fejlinformation i regnskabet, uanset om denne skyldes besvigelser eller fejl, udformer og udfører revisionshandling som reaktion på disse risici samt opnår revisionsbevis, der er tilstrækkeligt og egnet til at danne grundlag for vores konklusion. Risikoen for ikke at opdage væsentlig fejlinformation forårsaget af besvigelser er højere end ved væsentlig fejlinformation forårsaget af fejl, idet besvigelser kan omfatte sammensværgelser, dokumentfalsk, bevidste udeladelser, vildledning eller tilsidesættelse af intern kontrol.
- Opnår vi forståelse af den interne kontrol med relevans for revisionen for at kunne udforme revisionshandling, der er passende efter omstændighederne, men ikke for at kunne udtrykke en konklusion om effektiviteten af selskabets interne kontrol.
- Tager vi stilling til, om den regnskabspraksis, som er anvendt af ledelsen, er passende, samt om de regnskabsmæssige skøn og tilknyttede oplysninger, som ledelsen har udarbejdet, er rimelige.
- Konkluderer vi, om ledelsens udarbejdelse af regnskabet på grundlag af regnskabsprincippet om fortsat drift er passende, samt om der på grundlag af det opnåede revisionsbevis er væsentlig

usikkerhed forbundet med begivenheder eller forhold, der kan skabe betydelig tvivl om selskabets evne til at fortsætte driften. Hvis vi konkluderer, at der er en væsentlig usikkerhed, skal vi i vores revisionspåtegning gøre opmærksom på oplysninger herom i regnskabet eller, hvis sådanne oplysninger ikke er tilstrækkelige, modificere vores konklusion. Vores konklusioner er baseret på det revisionsbevis, der er opnået frem til datoen for vores revisionspåtegning. Fremtidige begivenheder eller forhold kan dog medføre, at selskabet ikke længere kan fortsætte driften.

Vi kommunikerer med den øverste ledelse om blandt andet det planlagte omfang og den tidsmæssige placering af revisionen samt betydelige revisionsmæssige observationer, herunder eventuelle betydelige mangler i intern kontrol, som vi identificerer under revisionen.

Erklæring i henhold til anden lovgivning og øvrig regulering

Yderligere oplysninger krævet i henhold til ”bekendtgørelse om kommunal og regional revision”

Vores konklusion er konsistent med vores revisionsprotokollat til bestyrelsen.

Efter vores bedste overbevisning er der ikke udført forbudte ikke-revisionsydelser som omhandlet i bekendtgørelse om kommunal og regional revision.

Udtalelse om juridisk-kritisk revision og forvaltningsrevision

Ledelsen er ansvarlig for, at de dispositioner, der er omfattet af regnskabsaflæggelsen, er i overensstemmelse med meddelte bevillinger, love og andre forskrifter samt med indgåede aftaler og sædvanlig praksis. Ledelsen er også ansvarlig for, at der er taget skyldige økonomiske hensyn ved forvaltningen af de midler og driften af de aktiviteter, der er omfattet af regnskabet. Ledelsen har i den forbindelse ansvar for at etablere systemer og processer, der understøtter sparsommelighed, produktivitet og effektivitet.

I tilknytning til vores revision af regnskabet er det vores ansvar at gennemføre juridisk-kritisk revision og forvaltningsrevision af udvalgte emner i overensstemmelse med standarderne for offentlig revision. I vores juridisk-kritiske revision efterprøver vi med høj grad af sikkerhed for de udvalgte emner, om de undersøgte dispositioner, der er omfattet af regnskabsaflæggelsen, er i overensstemmelse med de relevante bestemmelser i bevillinger, love og andre forskrifter samt indgåede aftaler og sædvanlig praksis. I vores forvaltningsrevision vurderer vi med høj grad af sikkerhed, om de undersøgte systemer, processer eller dispositioner understøtter skyldige økonomiske hensyn ved forvaltningen af de midler og driften af de aktiviteter, der er omfattet af regnskabet.

Hvis vi på grundlag af det udførte arbejde konkluderer, at der er anledning til væsentlige kritiske bemærkninger, skal vi rapportere herom i denne udtalelse.

Vi har ingen væsentlige kritiske bemærkninger at rapportere i den forbindelse.

København, den 11. marts 2020

PricewaterhouseCoopers

Statsautoriseret Revisionspartnerselskab

CVR-nr. 33 77 12 31



Jesper Randall Petersen
statsautoriseret revisor

Selskabsoplysninger

Selskab:

Nordsjællands Park & Vej

Kongevejen 425C

3490 Kvistgaard

Telefon:

4928 4960

Email:

NSPV@NSPV.DK

Hjemmeside:

www.nspv.dk

CVR:

35418733

Regnskabsår:

1. januar - 31. december 2019

Bestyrelse pr. 1. januar 2020:

Byrådsmedlem Fredensborg Kommune Flemming Rømer (formand)

Byrådsmedlem Helsingør Kommune Christian Holm Donatzky (næstformand)

Byrådsmedlem Fredensborg Kommune Ergin Øzer

Byrådsmedlem Fredensborg Kommune Lars Egedal

Byrådsmedlem Helsingør Kommune Claus Christoffersen

Byrådsmedlem Helsingør Kommune Michael Mathiesen

Uffe Eitz Bastiansen (medarbejderrepræsentant)

Vakant (medarbejderrepræsentant)

Direktion:

Niels Christian Koefoed

Revision:

PricewaterhouseCoopers

Strandvejen 44

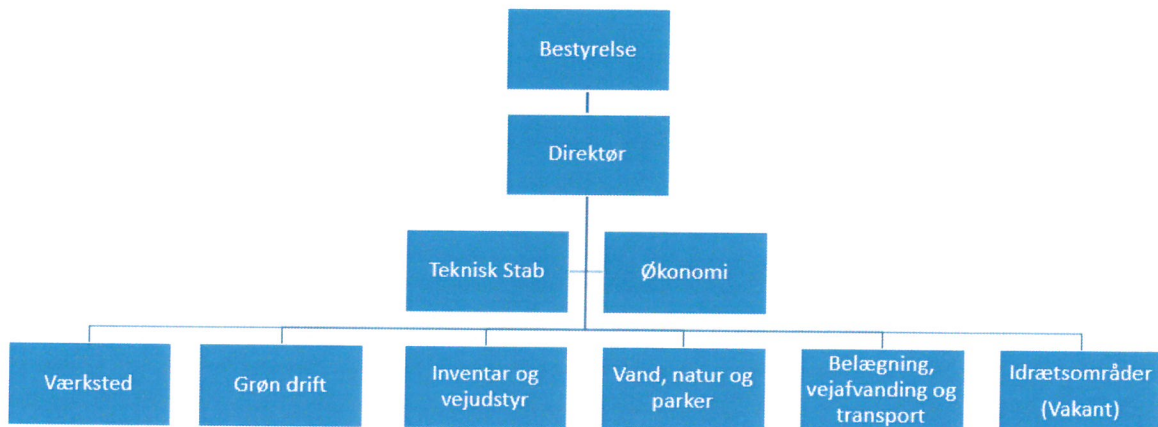
2900 Hellerup

Et paragraf 60 fællesskab

Nordsjællands Park og Vej er et paragraf 60 fællesskab mellem Fredensborg og Helsingør kommuner inden for park- og vejområdet. Fællesskabet er oprettet 1. januar 2014. Et paragraf 60 fællesskab indebærer, at de involverede kommuner overdrager deres kompetence på et afgrænset område til et fælleskommunalt selskab. Fællesskabet er inden for sit geografiske område enekompetent med hensyn til de opgaver, som efter vedtægten er overført til fællesskabet.

I Nordsjællands Park og Vej beslutter de to kommuner hver for sig deres serviceniveau og forventer, at opgaven varetages så effektivt som muligt. Dermed har det også fra start været forventningen, at den fælles organisation er mere effektiv, end hvis opgaverne udføres hver for sig.

Organisation



Medarbejderstyrke

Forhold mellem ledelse-administration-medarbejdere opdelt på sæsoner (sommer/vinter):

	1/2014	7/2014	1/2016	7/2016	1/2017	7/2017	1/2018	7/2018	1/2019	7/2019
Drift	81	107	76	100	75	107	78	106	82	107
Værksted	8	6	7	7	5	7	6	7	7	6
Administration*	5	6	6	6	6	6	6	6	5	5
Ledelse	14	14	11	10	10	8	8	8	7	5
Planlæggere*	0	0	5	5	5	5	5	5	6	7
I alt	108	133	103	127	101	133	103	132	110	132

* 1/2 årsværk tilgået til varetagelse af borgerhenvendelser.

** 4 1/2 årsværk tilgået 1. januar 2016 (planlæggere) som følge af opgaveoverdragelse fra kommunerne.

Ledelsens beretning

Ansvar og service i lokalsamfundet

Nordsjællands Park & Vej er til for borgernes skyld, og vi bliver brugt dagligt af alle borgere i både Fredensborg og Helsingør kommuner. Mange indbyggere er afhængige af, at NSPV løser opgaverne på en måde, så veje, stier og grønne arealer er både fremkommelige, sikre og pæne. Det kan være pendleren, som kører på arbejde i bil, barnet der cykler i skole - eller måske pensionisten, som dagligt går tur på stranden eller i parken. NSPV har derfor et helt særligt ansvar for at vedligeholde den lokale infrastruktur og de rekreative værdier i de to kommuner, og vi bidrager dermed til at sikre et velfungerende og attraktivt lokalsamfund.

NSPV er et paragraf 60-fællesskab mellem Fredensborg og Helsingør kommuner. Vi har overtaget den fulde varetagelse af en række konkrete anlægs-, drifts- og vedligeholdelsesopgaver på park og vejområdet - med udgangspunkt i budgetter, serviceniveauer og politiske pejlemærker besluttet i de to kommuner. Det gælder:

- Veje, fortove og cykelstier
- Offentlige anlæg, parker, naturområder og vandløb
- Renholdelse af bydelscentre og strande
- Udearealer ved skoler, institutioner og legepladser
- Idrætsområder og skolebaner
- Skilte og vejstriber

NSPV har løftet dette samfundsansvar hver dag i løbet af 2019.

Ansvarsområde i tal

Areal:	234 km ²
Indbyggere:	Ca. 102.000
Veje:	565 km
Cykelstier:	220 km
Skoler:	30
Institutioner:	80
Andre kommunale ejendomme mv.:	93
Borgerhenvendelser	Ca. 10.000

Vedligeholdelse af parker og grønne områder

De to kommuners mange rekreative områder udgør et grønt frirum for alle. Parker, haver, grønne anlæg og legepladser er blevet vedligeholdt løbende, så borgerne har kunne benytte områderne trygt og sikkert. I det daglige er slåning af græs, klipning af hæk og bevoksningspleje blandt de opgaver, der bruges mest tid på. Sådan var det også i 2019. Samtidig blev stier vedligeholdt og udbygget. Det gælder fx stierne i Lergravene i Nivå samt broen over Usserød Å.

Vi har også vedligeholdt en række områder med plads til særlige fritids- og sportsaktiviteter. Det gælder fx banerne til frisbee-golf i Smørhullet i Helsingør og på Fredtoften ved Kokkedal – samt en række hundetræningsbaner, legepladser og idrætsbaner.

Desuden er der i løbet af 2019 blevet arbejdet på særlige tryghedsskabende tiltag. Det gælder fx beplantningsstrategien i Nivå, hvor der med beskæring af buske og træer er blevet åbnet i området ved stationen og langs Islandshøjsvej, så oversigten er blevet bedre.

Tilsyn med risikotræer:

Mange af kommunens træer står i nærheden af veje, stier, bygninger, legepladser mm. Siden 2012 har vi derfor systematisk gennemgået kommunens arealer for potentielle risikotræer. Vi laver en grundig gennemgang hvert 12. år. I den mellemliggende periode følger vi op med tilsyn på træer, der bør holdes øje med oftere. Vi fælder kun, hvis det er absolut nødvendigt. Når vi fælder, efterlader vi ofte stammen stående eller liggende på stedet, af hensyn til biodiversiteten.

Sikring og styrkelse af trafikikkerhed og infrastruktur

Borgerne skal kunne færdes sikkert og trygt i trafikken. Et af NSPV's ansvarsområder er derfor at renovere og reparere veje, stier og fortove. Opgaverne udføres efter en prioritering, hvor sikkerhed og økonomi vejer tungest.

Typen af opgaver er dog forskellig afhængig af kommune. I Helsingør Kommune udfører kommunen fx selv udlægning af nye slidlag og asfaltering – og i Fredensborg Kommune har kommunen en funktionskontrakt med et privat firma, der dækker det meste af kommunen. På kørebaner, stier og asfalterede fortove i Fredensborg Kommune, der ikke er omfattet af kontrakten, varetager NSPV organiseringen af de fornødne asfaltarbejder – herunder indhentning af tilbud, indgåelse af aftaler, tilsyn, godkendelse m.v.

2019 bød på en række større renoveringsarbejder, der har forbedret trafikikkerheden. På Hovvej i Espergærde blev der fx gennemført et projekt med etablering af midterhelle på en strækning af vejen. Og i Kokkedal blev Holmegårdsvej gjort mere sikker med en tydelig adskillelse af de to modsatrettede kørebaner ved hjælp af nye midterstriber, etablering af en 1 meter bred sikkerhedsafstand mellem vejbanerne.

NSPV står desuden for opsætning, renholdelse og udskiftning af forskellige typer af vejskilte og vejnavnsskilte langs kommunale veje og stier. Samtidig renoverer NSPV læskærme og busperroner i samarbejde med Movia og de to kommuner, så service og komfort fastholdes over for passagerne.

Mere miljøvenlig vintertjeneste

I 2019 har NSPV fortsat investeringerne i intelligent materiel, der minimerer forbruget af salt på de 712 km veje og stier i forbindelse med vintertjenesten. Det drejer sig først og fremmest om indkøb af nye saltspredere med kontrolleret spredning, der dermed kan mindske forbruget af salt.

Vi arbejder løbende med at udnytte de teknologiske muligheder til at leve op til de fastlagte serviceniveauer og samtidig reducere saltforbruget. Derfor anvender vi glatførevarslingsprogrammet "VejVejr", som giver os prognoser for den aktuelle og kommende vejr- og vejudvikling. På baggrund af data fra programmet kan vi i forbindelse med udkald optimere saltforbruget til den varslede vejr- og vejsituation og dermed reducere saltforbruget til et minimum. Udspredningen af vejsaltet foregår ved saltspredere med GPS-styret spredning hvilket sikrer, at der kun udsprede salt på selve vej- og stiarealet. Den milde vinter i slutningen af vinterperioden 2019 medførte, at det samlede saltforbrug i hele 2019 var mindre end normalt.

Styrkelse af biodiversitet

NSPV har siden 2018 arbejdet målrettet med at omlægge driften i en mere bæredygtig retning, der kan styrke biodiversiteten i byerne. Parker, naturområder og vejrabatter skal blive mere vilde med flere blomster, insekter og dyreliv. Målet er at gøre en lille lokal forskel i forhold til at stoppe det store globale tab af biodiversitet.

I 2019 var der særlig fokus på rabatterne i landzonen, hvor græsslåningen blev ændret fra efterår til forår, hvilket giver en mere varieret flora med plads til sarte blomster. Flere steder i parkerne er græsslåningen blevet ekstensiveret – fra typisk 12 slåninger årligt til kun 1 – hvilket er med til at gøre plads til flere typer af planter, blomster og insekter. Dette er blandt andet tilfældet i Smørhullet i Helsingør samt ved Oscar Brunsvej i Humlebæk.

Der er også i særlig grad blevet arbejdet med biodiversitetstræer – dvs gamle vrage træer, der får lov at stå eller blive liggende i parkerne til glæde for fx flagermus, insekter og svampe. Det kan også være såkaldte risikotræer, der blot stynes i stedet for at blive fældet helt. Dermed bliver træerne attraktive for fx ugler og flagermus.

Blandt vandløbsprojekterne i 2019 kan nævnes etablering af gydebanks i fx Bassebækken ved Karlebo og renovering af Egebækken i Helsingør for en bedre økologisk status.

Byen holdes ren

NSPV har ansvaret for indsamling af henkastet affald i det offentlige rum, og vi er derfor med til at sikre, at vores byer, landområder og strande fremstår smukke og rene.

Arbejdet består hovedsagligt i tømning af affaldscurve, fejning af veje langs kantsten, snapning af affald i grøfter og på grønne arealer samt ukrudtsbrænding af kantsten og fortove. NSPV tømmer i alt over 450 affaldscurve i de to kommuner.

Med brug af de intelligente Big Belly komprimatoraffaldscurve med "fyldt"-sensor kan tømningstruter planlægges og afvikles optimalt, så tømninger kun sker dér, hvor der er behov. Det indsamlede affald bliver kørt til det fælleskommunale affaldsselskab Norfors, hvor det bliver brændt og udnyttet til energi i form af varme og el.

NSPV støtter Ren Natur-konceptet, hvor frivillige indsamler henkastet affald mod at få sponsorstøtte. NSPV medvirker ved at udlåne snappere og poser – og ved at hente affaldet.

Sikring af badestrande og kyster

Kommunernes badestrande skal være flotte, rene og sikre, når badesæsonen går i gang. NSPV klargør og renser de offentlige strande. Det sker blandt andet ved at køre med en særlig maskine, der kan opsamle tang og affald. Samt ved at tjekke, reparere og opsætte baderamper til fx kørestolsbrugere og ved at sætte badebroer op ved sæsonstart – og nedtage broerne igen ved sæsonafslutning.

På Nivå Strand er det NSPV, der i samarbejde med Nordkystens Livredningstjeneste har ansvaret for livredningstjenesten.

Vinterstorme og høj vandstand kan slide på kysterne i de to kommuner fra Nivå til Hornbæk. NSPV udfører derfor mindre reparationer af den eksisterende kystsikring – fx ved kampestenanlæg i vandkanten og ved diger.

Klimatilpasning og håndtering af regnvand

I takt med klimaforandringerne og de mere intense nedbørsmængder bliver det mere og mere aktuelt og relevant for NSPV at arbejde med at sikre regnvandet uhindret adgang fra arealer og veje til kloak – eller til lokal nedsivning. Derfor bruges der en del ressourcer på at vedligeholde og rengøre vejbrønde, riste, grøfter og dræn – samt i visse tilfælde at etablere nødvendige underføringer, som er rørledninger, der eksempelvis kan lede regnvandet fra en grøft og under vejen til videre bortledning.

NSPV er også med i en række konkrete projekter, der handler om at sikre og styrke lokal afledning af regnvand (LAR) således, at det offentlige ledningsnet belastes mindre – og risikoen for oversvømmelser minimeres. I 2019 er der blevet gennemført LAR-projekt på trappen mellem Vinkelvej og Stubbedamsvej i Helsingør. I Fredensborg Kommune står NSPV for drift og vedligeholdelse af LAR-løsningerne i Klimatilpasning Kokkedal.

Aktiviteter og fest i lokalsamfundet

NSPV udfører en lang række opgaver, der er med til at understøtte lokale begivenheder, udeliv og events i de to kommuner. Det er fx os, der sætter flagalléen op i Fredensborg by, når HKH Dronningen afholder officielle arrangementer på Fredensborg Slot. Det kan fx være runde fødselsdage, ambassadormodtagelser eller statsbesøg.

NSPV hjælper også til i forbindelse med sportsarrangementer som cykelløb og større motionsløb, hvor ruten skal afspærres, og der skal sættes skilte op, så trafikanter ved, hvor og hvornår veje holdes lukket.

Ved andre større arrangementer som byfester og afholdelse af KMD Ironman og Ølløbet i Helsingør udfører NSPV endvidere renholdelse af områderne efterfølgende.

I forbindelse med folketingsvalg og kommunalvalg har NSPV ansvaret for opsætning og nedtagning af valgurner, stemmebokse osv.

Rummelig og attraktiv arbejdsplads

NSPV ønsker at være en attraktiv arbejdsplads og en organisation, der gør en forskel. Derfor arbejder vi med menneskelig trivsel og ønsker at tage et socialt ansvar, der hvor det giver mening for os og vores medarbejdere.

Det gør vi gennem tre fokusområder:

- Vores medarbejdere skal kunne lide at komme på arbejde. Derfor har vi fokus på trivsel, sikkerhed og ansvar på arbejdspladsen. Der er god stemning på arbejdspladsen, og vi vægter samarbejde højt, da det er en forudsætning for at løse opgaverne godt.
- Vi samarbejder med flere uddannelsesinstitutioner og ønsker at bidrage til uddannelse af unge. Vi har hvert år flere praktikanter, der stifter bekendtskab med vores jobfunktioner.
- Vi arbejder med mennesker i jobtræning, jobafprøvning og nyttejob.

For at forebygge sygefravær er der derudover de senere år startet et sundhedsprojekt, hvor alle medarbejdere er blevet tilbudt et sundhedstjek hos firmaet Cardiolab – med opfølgende tjek i perioden efter.

Sygdom

	2014	2015	2016	2017	2018	2019
I alt*	5,7	5,9	5,6	6,3	5,3	6,2
Korrigeret**	4,1	4,3	3,1	3,4	3,0	4,0

* Udregnet i procent af effektiv arbejdstid. Anvendes til fastsættelse af timepris.

** Korrigeret for medarbejdere med mere end 4 ugers sammenhængende sygefravær. Sygefraværet skyldes typisk alvorlig tilskadekomst og alvorlig sygdom.

Daglig kontakt til borgerne

NSPV ønsker at have en åben og konstruktiv dialog med borgerne i begge kommuner. Hver dag får vi mange henvendelser fra opmærksomme borgere, der ønsker at henlede opmærksomheden på opgaver inden for park- og vejområdet, som de mener trænger til at blive udført.

Mange af disse henvendelser kommer via app'en *Giv et tip*. Her kan man indberette et tip – fx kan borgere anmelde huller i vejen, vippende fortovsfliser, fyldte eller ødelagte affaldskurve, beplantning der er til gene for færdsel m.v.

App'en fastlægger ved hjælp af GPS, hvor man befinder sig geografisk inden for de to kommuner. Det er muligt at sende fotos med som dokumentation.

Ca. 6.000 borgere benyttede sig af *Giv et tip* i 2019, og det er vi rigtig glade for, da app'en er med til at sikre NSPV et mere fyldestgørende overblik over opgaver på tværs af de to kommuner – og dermed er et supplerende værktøj til at planlægge og prioritere opgaverne.

Derudover modtager NSPV ca. 4.000 henvendelser pr. telefon og mail.

Effektiviseringer, muligheder og fleksibilitet

Sammenlægningen i 2014 af de to vej- og parkafdelinger har givet effektiviseringer, nye muligheder og fleksibilitet i opgaveløsningen. I løbet af 2019 er der fortsat blevet arbejdet på at udnytte fordelene ved sammenlægningen og høste de gevinster, vi kan under hensyn til de to kommuners politisk bestemte serviceniveauer.

Eksempler på effektiviseringer, der er gennemført de senere år:

- Indførsel af intelligente affaldskurve, der sender information om, hvornår de er fyldte, så renovationsmedarbejderen kun behøver at køre ud og tømme de fyldte affaldskurve og dermed begrænse kørslen.
- Digitalisering af driften med fx brug af tablets giver medarbejdere overblik over, hvor opgaverne ligger geografisk, så optimale ruter kan planlægges i forvejen. Samtidig betyder digital rutedrift, at det er lettere at overdrage rutekørslen til en kollega ved fx sygdom eller ferie. Som bonuseffekt kan man efterfølgende dokumentere, hvornår man har været på et givent sted og tidspunkt på en rute.
- Investering i ny fliseudlægningsmaskine, der medfører en hurtigere og mere effektiv brolægning af større arealer.
- Samarbejde på tværs giver behov for en mindre maskinpark, da eksisterende materiel kan udnyttes optimalt.
- Bedre priser ved indkøbsaftaler, fordi mængderne er større. Det gælder fx ved indkøb af færdselstavler og skilte.

Vores vision

- NSPV skal besidde den højeste sagkundskab inden for projektering, planlægning og udførelse af de overdragne opgaver fra ejer-kommunerne.
- NSPV vil være et forbillede for andre kommuners samarbejde på drift af Park- og Vejområdet, fordi vi yder en professionel service samt sikre høj forsyningsikkerhed og fleksibilitet.
- NSPV vil være en effektiv og attraktiv arbejdsplads, hvor medarbejderne gennem involvering og løbende kompetenceudvikling tager ansvar og tilstræber høj kundetilfredshed.
- NSPV skal af borgere og brugere betragtes som den mest troværdige partner og leverandør af de efterspurgte ydelser.

Vores mission

- NSPV har til opgave at udvikle, drifte og vedligeholde vejkapitalen, kommunernes grønne anlæg og naturressourcer samt tilbyde institutionerne drift og pleje af udenoms-arealer
- NSPV skaber synergi mellem kommunernes kompetencer og indgår i netværk med kommercielle partnere og uddannelsesinstitutioner.
- NSPV sikrer konkurrencedygtige ydelser, således at borgere og politikere kan være trygge ved at overlade NSPV opgaverne.
- NSPV beskæftiger fagligt kompetente medarbejdere og supplerer med eksterne leverandører.

Regnskabspraksis

Generelt

Nordsjællands Park og Vej I/S er en fælleskommunal virksomhed oprettet efter styrelseslovens § 60, hvorfor regnskabet aflægges i henhold til gældende lovgivning og efter de retningslinjer, der er fastlagt af ministeriet i Budget- og Regnskabssystem for kommuner.

Regnskabspraksis er uændret i forhold til sidste år.

God bogføringsskik

Fællesskabets bogføring foretages i overensstemmelse med god bogføringsskik.

Den gode bogføringsskik kan beskrives som den praksis, der til enhver tid anses for god skik og brug blandt kyndige og ansvarsbevidste fagfolk inden for bogføringsområdet.

Det er en forudsætning for god bogføringsskik, at reglerne i Budget- og Regnskabssystem for kommuner samt øvrige relevante forskrifter er fulgt.

Regnskabsmaterialet omfatter de faktiske registreringer, herunder transaktioner, beskrivelser af bogføringen, herunder aftaler om elektronisk dataudveksling, beskrivelser af systemer til at opbevare og fremfinde opbevaret regnskabsmateriale, bilag og anden dokumentation, oplysninger i øvrigt, som er nødvendige for kontrolsporet, regnskaber samt revision.

Driftsregnskab

Indregning af indtægter og udgifter

Indtægter indregnes så vidt muligt i det regnskabsår, de vedrører, jf. transaktionsprincippet. Driftsudgifter i regnskabsopgørelsen indregnes i det regnskabsår, de vedrører, jf. transaktionsprincippet, forudsat at de er kendte for fællesskabet inden tidspunktet for regnskabsaflæggelsen.

Anlægsudgifter indregnes i regnskabsopgørelsen i de regnskabsår, hvori regnskabsudgiften afholdes.

Præsentation i udgiftsregnskabet

Det udgiftsbaserede regnskabs primære funktion er, at kunne sammenholde regnskabet med budgettet, der er opgjort efter udgiftsbaserede princippet.

Bemærkninger til regnskabet

Styrelsesloven forudsætter, at årsregnskabet i fornødent omfang skal være ledsaget af bemærkninger, navnlig vedrørende væsentlige afvigelser mellem bevillings- og regnskabsbeløb. Der skal også udarbejdes bemærkninger til regnskabet i tilfælde, hvor der nok er overensstemmelse mellem regnskabs- og bevillingsbeløb, men hvor de aktiviteter eller formål, som var forudsat ved bevillingsafgivelsen, ikke er realiseret.

Balancen

Præsentation af balancen

Formålet med balancen er at vise fællesskabets aktiver og passiver opgjort henholdsvis ultimo regnskabsåret og året før, idet der ved passiver forstås summen af egenkapital og forpligtelser.

Det er af ministeriet fastsat formkrav til, hvordan balancen skal udarbejdes.

Materielle anlægsaktiver

Aktiver indregnes som hovedregel i balancen til kostpris og afskrives over den forventede levetid. Ejendomsretten dokumenteres via bogførte fakturaer og leasingaftaler m.v.

Aktiver med en levetid på 1 år eller derunder – samt aktiver under 100.000 kr. – afskrives straks og registreres således ikke i anlægskartoteket.

Tekniske anlæg og maskiner måles til kostpris med fradrag af akkumulerede af- og nedskrivninger.

Kostprisen omfatter anskaffelsesprisen samt omkostninger direkte tilknyttet anskaffelsen indtil det tidspunkt, hvor aktivet er klar til at blive taget i brug.

Levetider er fastlagt til følgende:

Tekniske anlæg og maskiner	8-12 år
----------------------------	---------

Såfremt der er afvejet fra levetiderne udmeldt af ministeriet, er dette anført som note til anlægsnoten i regnskabet.

Finansielt leasede aktiver

Leasingkontrakter for materielle anlægsaktiver, hvor Nordsjællands Park og Vej I/S har alle væsentlige risiko og fordele forbundet med ejendomsretten (finansiell leasing), registreres i anlægskartoteket og indregnes til kostprisen. Kostprisen måles som den laveste af enten dagsværdien af det leasede aktiv eller nutidsværdien af minimumsleasingsydelse med tillæg af omkostninger.

Finansielt leasede aktiver afskrives over den forventede levetid, der fastsættes efter typen af aktiv.

Omsætningsaktiver - tilgodehavender

Indtægter som vedrører indeværende regnskabsår, men som først betales i det efterfølgende regnskabsår er klassificeret som kortfristet tilgodehavende.

Egenkapital

Det er interessenternes intention, at fællesskabet skal hvile i sig selv, hvorfor årets resultat fra fællesskabets forskellige aktiviteter alene tillægges/fradrages fællesskabets egenkapital for herigennem at holde regnskab med, at forbrugerne på sigt kun betaler for de omkostninger, som vedrører de enkelte opgaver.

Langfristede gældsforpligtelser

Den kapitaliserede restleasingforpligtelse vedrørende finansielt leasede anlægsaktiver indregnes i balancen som en gældsforpligtelse.

Kortfristet gæld

Indtægter modtaget inden regnskabsårets udgang, men som vedrører efterfølgende regnskabsår, er klassificeret som kortfristet gældsforpligtelse.

Fællesskabet indregnet feriepengeforpligtelse under den kortfristede gæld.

Noter til driftsregnskab og balance

Der er udarbejdet noter til henholdsvis driftsregnskab og balance i det omfang, der er væsentlige forhold, som bør belyses, og/eller ministeriet har stillet krav om noteoplysning/regnskabsbemærkning.

Driftsregnskab

	Note	Budget 2019 DKK	Regnskab 2019 DKK	Regnskab 2018 DKK
Indtægter	1			
Salg af timer		98.000.000	67.413.079	72.774.610
Salg af materialer og eksterne ydelser		0	33.742.977	39.578.921
Andre driftsindtægter		0	67.106	97.558
Øvrig omsætning		0	8.623	1.039.294
Indtægter i alt		98.000.000	101.231.785	113.490.383
Driftsomkostninger	2			
Personaleomkostninger		-53.833.000	-55.301.988	-55.180.049
Køb af materialer og eksterne ydelser til videresalg		-27.376.000	-27.466.978	-39.151.644
Maskinomkostninger		-9.984.000	-7.278.165	-7.687.565
Lokale- og pladsomkostninger		-4.722.000	-4.146.948	-3.945.968
Administrationsomkostninger		-2.046.600	-2.654.387	-2.097.279
Driftsomkostninger i alt		-97.961.600	-96.848.467	-108.062.505
Driftsresultat før renter		38.400	4.383.318	5.427.878
Renter mv.		-38.400	-79.135	-52.989
RESULTAT AF ORDINÆR DRIFTSVIRKSOMHED		0	4.304.183	5.374.889
Anlægsudgifter	3	0	-6.804.832	-5.619.485
Anlægsudgifter i alt		0	-6.804.832	-5.619.485
RESULTAT I ALT		0	-2.500.649	-244.596

Balance

Aktiver

	<u>Note</u>	<u>31. december 2019</u> DKK	<u>31. december 2018</u> DKK
Materielle anlægsaktiver			
Tekniske anlæg mv.		21.090.572	18.742.155
Materielle anlægsaktiver i alt		21.090.572	18.742.155
Omsætningsaktiver - tilgodehavender		15.779.008	23.449.700
Likvide beholdninger		11.592.766	12.304.730
AKTIVER I ALT		48.462.346	54.496.585

Passiver

	<u>Note</u>	<u>31. december 2019</u> DKK	<u>31. december 2018</u> DKK
Egenkapital	4	17.340.697	17.254.016
Langfristede gældsforpligtelser	5	19.999.017	15.920.438
Kortfristede gældsforpligtelser		11.122.631	21.322.131
PASSIVER I ALT		48.462.346	54.496.585

Noter til årsregnskabet

	2019	2018
	DKK	DKK
1 Nettoomsætning		
Salg af timer og maskintimer	67.413.080	72.767.310
Salg af materialer og eksterne ydelser	33.742.977	39.578.921
Øvrig omsætning	8.623	36.408
Periodisering af omsætning	0	1.000.000
Andre driftsindtægter	67.106	97.558
	101.231.786	113.480.197
2 Driftsomkostninger		
Lønninger og gager	54.742.044	55.081.080
Regulering feriepengeforpligtelse og flexsaldo	317.438	-316.137
Beklædning	511.412	622.681
Personaleservice (frugtordning m.v.)	266.017	222.119
Personaleforsikring	464.365	396.897
Uddannelse	192.636	289.293
Rejseomkostninger	13.957	19.008
Kursusrefusioner m.v. (tidligere modregnet i lønninger og gager)	-1.604.251	-1.541.736
Øvrige personaleomkostninger	398.370	406.844
Personaleomkostninger	55.301.988	55.180.049
Entreprenør og håndværkerydelser	16.318.377	26.548.259
Varekøb	7.696.354	8.586.437
Rådgiver- og konsulentydelse	343.706	421.865
Leje af entreprenørmateriel	1.325.350	1.659.421
Affald og forurenede jord	1.602.118	1.684.373
El, vand og varme	181.073	251.289
Køb af materialer og eksterne ydelser til videresalg	27.466.978	39.151.644

Noter til årsregnskabet

	2019 DKK	2018 DKK
2 Driftsomkostninger (fortsat)		
Drivmidler	1.826.241	1.894.656
Reserve dele	2.146.850	2.278.995
Reparation og vedligeholdelse (eksterne værksteder)	858.314	990.889
Småanskaffelser og håndværktøj	578.824	1.179.472
Forsikringer inkl. selvrisiko	1.183.299	601.842
Vægtafgift og skatter	807.922	834.592
Forbrugsstoffer	26.022	49.712
Tab / gevinst ved salg af maskiner	-149.307	-142.593
Maskinomkostninger	7.278.165	7.687.565
Husleje	2.105.589	1.716.094
Reparation og vedligeholdelse	511.561	406.423
Varekøb	33.620	29.821
El, vand og varme	498.939	692.554
Rengøring	427.348	399.528
Forsikringer og skatter	208.498	183.192
Småanskaffelser	309.459	515.962
Øvrige lokaleomkostninger	51.934	2.394
Lokale- og pladsomkostninger	4.146.948	3.945.968
IT-omkostninger	744.674	517.748
Licenser og abonnementer	1.312.983	1.003.089
Juridiske ydelser vedr. udbud	66.411	0
Kontorartikler	64.105	82.256
Konsulenter (regnskabschef)	257.793	353.470
Revision	104.000	92.641
Regnskabsmæssig assistance	96.447	20.000
Porto	715	23.066
Gebyrer	7.259	5.009
Administrationsomkostninger	2.654.387	2.097.279
Eksterne omkostninger i alt	96.848.467	108.062.505

Noter til årsregnskabet

3 Anlægsoversigt

	31. december 2019	31. december 2018
	Tekniske anlæg mv. DKK	Tekniske anlæg mv. DKK
Tilgang 1. januar	35.300.867	32.136.052
Tilgang i årets løb	6.804.832	5.619.485
Afgang i årets løb	-1.423.030	-2.454.670
Kostpris 31. december	<u>40.682.669</u>	<u>35.300.867</u>
Ned- og afskrivninger 1. januar	-16.558.712	-14.056.528
Årets afskrivninger	-4.217.502	-4.199.418
Tilbageførte afskrivninger på årets afgang	1.184.117	1.697.234
Ned- og afskrivninger 31. december	<u>-19.592.097</u>	<u>-16.558.712</u>
Regnskabsmæssig værdi 31. december	<u>21.090.572</u>	<u>18.742.155</u>

4 Egenkapital

	31. december 2019	31. december 2018
	DKK	DKK
Egenkapital 1. januar	17.254.016	16.078.545
Årets resultat af ordinær driftsvirksomhed	4.304.183	5.374.889
Afskrivninger af anlægsaktiver	-4.217.502	-4.199.418
Egenkapital 31. december	<u>17.340.697</u>	<u>17.254.016</u>

5 Langfristet gæld

	31. december 2019	31. december 2018
	DKK	DKK
Indefrosset feriepenge	1.748.535	0
Leasingforpligtelse	<u>18.250.482</u>	<u>15.920.438</u>
Langfristet gæld i alt	<u>19.999.017</u>	<u>15.920.438</u>

Restløbetiden af leasingforpligtelserne udgør op til 5 år.