



Nordsjællands Park & Vej
Kongevejen 425 C
DK-3490 Kvistgaard

Telefon 4928 4960
Mail nspv@nspv.dk
www.nspv.dk

CVR 3541 8733
EAN 579 000 112 4717

Årsregnskab for 2020
Nordsjællands Park og Vej I/S
CVR-nr. 35 41 87 33

Indholdsfortegnelse

Påtegninger	3
Bestyrelsens påtegning	3
Den uafhængige revisors påtegning	4
Selskabsoplysninger.....	7
Ledelsens beretning	9
Regnskabspraksis.....	15
Driftsregnskab	15
Balancen	16
Driftsregnskab	18
Balance.....	19
Pengestrømsopgørelse.....	20
Noter til årsregnskabet	21

Påtegninger

Bestyrelsens påtegning

Bestyrelsen for Nordsjællands Park og Vej I/S har i dag behandlet og vedtaget årsregnskabet for regnskabsåret 2020.

Kvistgård, den 24. marts 2021

Direktion

Niels Christian Koefoed

Bestyrelse

Flemming Rømer

Christian Holm Donatzky

Claus Christoffersen

Michael Mathiesen

Ergin Øzer

Lars Egedal

Den uafhængige revisors påtegning

Til bestyrelsen i Nordsjælland Park og Vej I/S

Til bestyrelsen i Nordsjælland Park og Vej I/S

Revisionspåtegning på regnskabet

Konklusion

Det er vores opfattelse, at regnskabet i alle væsentlige henseender er rigtigt, dvs. udarbejdet i overensstemmelse med kravene i bekendtgørelse om kommunernes budget- og regnskabsvæsen, revision mv.

Vi har revideret regnskabet for Nordsjællands Park & Vej I/S ("selskabet") for regnskabsåret 1. januar - 31. december 2020, der omfatter anvendt regnskabspraksis, driftsregnskab, balance og noter med følgende hovedtal:

	DKK
• Årets resultat af ordinær driftsvirksomhed	5,2 mio.
• Aktiver i alt	56,5 mio.
• Egenkapital i alt	18,3 mio.

Grundlag for konklusion

Vi har udført vores revision i overensstemmelse med internationale standarder om revision og de yderligere krav, der er gældende i Danmark, samt standarderne for offentlig revision, idet revisionen udføres på grundlag af kravene i bekendtgørelse om kommunernes budget- og regnskabsvæsen, revision m.v. Vores ansvar ifølge disse standarder og krav er nærmere beskrevet i revisionspåtegningens afsnit "Revisors ansvar for revisionen af regnskabet". Vi er uafhængige af selskabet i overensstemmelse med internationale etiske regler for revisorer (IESBA's etiske regler) og de yderligere krav, der er gældende i Danmark, ligesom vi har opfyldt vores øvrige etiske forpligtelser i henhold til disse regler og krav. Det er vores opfattelse, at det opnåede revisionsbevis er tilstrækkeligt og egnet som grundlag for vores konklusion.

Centrale forhold ved revisionen

Vi har fastlagt, at der ikke er centrale forhold ved revisionen at kommunikere i vores revisionspåtegning.

Fremhævelse af forhold vedrørende revisionen

Selskabet har i overensstemmelse med kravene i bekendtgørelse om kommunernes budget- og regnskabsvæsen, revision mv. medtaget det af bestyrelsen godkendte resultatbudget for 2020 som sammenligningstal i regnskabet for 2020. Disse sammenligningstal har ikke været underlagt revision.

Andre Oplysninger end regnskabet

Ledelsen er ansvarlig for ledelsesberetningen.

Vores konklusion om regnskabet dækker ikke ledelsesberetningen, og vi udtrykker ingen form for konklusion med sikkerhed om denne.

I tilknytning til vores revision af regnskabet er det vores ansvar at læse ledelsesberetningen og i den forbindelse overveje, om ledelsesberetningen er væsentligt inkonsistente med regnskabet eller vores viden

opnået ved revisionen eller på anden måde synes at indeholde væsentlig fejlinformation. Hvis vi på grundlag af det udførte arbejde konkluderer, at der er væsentlig fejlinformation i ledelsesberetningen, skal vi rapportere om dette forhold.

Vi har ingenting at rapportere i den forbindelse.

Ledelsens ansvar for regnskabet

Ledelsen har ansvaret for udarbejdelsen af et regnskab, der i alle væsentlige henseender er rigtigt, dvs. udarbejdet i overensstemmelse med kravene i bekendtgørelse om kommunernes budget- og regnskabsvæsen, revision mv. Ledelsen har endvidere ansvaret for den interne kontrol, som ledelsen anser for nødvendig for at udarbejde et regnskab uden væsentlig fejlinformation, uanset om denne skyldes besvigelser eller fejl.

Ved udarbejdelsen af regnskabet er ledelsen ansvarlig for at vurdere selskabets evne til at fortsætte driften; at oplyse om forhold vedrørende fortsat drift, hvor dette er relevant; samt at udarbejde årsregnskabet på grundlag af regnskabsprincippet om fortsat drift, medmindre ledelsen enten har til hensigt at afvikle selskabet, indstille driften eller ikke har andet realistisk alternativ end at gøre dette.

Revisors ansvar for revisionen af regnskabet

Vores mål er at opnå høj grad af sikkerhed for, om regnskabet som helhed er uden væsentlig fejlinformation, uanset om denne skyldes besvigelser eller fejl, og at afgive en revisionspåtegning med en konklusion. Høj grad af sikkerhed er et højt niveau af sikkerhed, men er ikke en garanti for, at en revision, der udføres i overensstemmelse med internationale standarder om revision og de yderligere krav, der er gældende i Danmark, samt standarderne for offentlig revision altid vil afdække væsentlig fejlinformation, når sådan findes. Fejlinformationer kan opstå som følge af besvigelser eller fejl og kan betragtes som væsentlige, hvis det med rimelighed kan forventes, at de enkeltvis eller samlet har indflydelse på de økonomiske beslutninger, som brugerne træffer på grundlag af regnskabet.

Som led i en revision, der udføres i overensstemmelse med internationale standarder om revision og de yderligere krav, der er gældende i Danmark foretager vi faglige vurderinger og opretholder professionel skepsis under revisionen. Herudover:

- Identificerer og vurderer vi risikoen for væsentlig fejlinformation i regnskabet, uanset om denne skyldes besvigelser eller fejl, udformer og udfører revisionshandlinger som reaktion på disse risici samt opnår revisionsbevis, der er tilstrækkeligt og egnet til at danne grundlag for vores konklusion. Risikoen for ikke at opdage væsentlig fejlinformation forårsaget af besvigelser er højere end ved væsentlig fejlinformation forårsaget af fejl, idet besvigelser kan omfatte sammensværgelser, dokumentfalsk, bevidste udeladelser, vildledning eller tilsidesættelse af intern kontrol.
- Opnår vi forståelse af den interne kontrol med relevans for revisionen for at kunne udforme revisionshandlinger, der er passende efter omstændighederne, men ikke for at kunne udtrykke en konklusion om effektiviteten af selskabets interne kontrol.
- Tager vi stilling til, om den regnskabspraksis, som er anvendt af ledelsen, er passende, samt om de regnskabsmæssige skøn og tilknyttede oplysninger, som ledelsen har udarbejdet, er rimelige.
- Konkluderer vi, om ledelsens udarbejdelse af regnskabet på grundlag af regnskabsprincippet om fortsat drift er passende, samt om der på grundlag af det opnåede revisionsbevis er væsentlig usikkerhed forbundet med begivenheder eller forhold, der kan skabe betydelig tvivl om selskabets evne til at fortsætte driften. Hvis vi konkluderer, at der er en væsentlig usikkerhed, skal vi i vores

revisionspåtegning gøre opmærksom på oplysninger herom i regnskabet eller, hvis sådanne oplysninger ikke er tilstrækkelige, modificere vores konklusion. Vores konklusioner er baseret på det revisionsbevis, der er opnået frem til datoen for vores revisionspåtegning. Fremtidige begivenheder eller forhold kan dog medføre, at selskabet ikke længere kan fortsætte driften.

Vi kommunikerer med den øverste ledelse om blandt andet det planlagte omfang og den tidsmæssige placering af revisionen samt betydelige revisionsmæssige observationer, herunder eventuelle betydelige mangler i intern kontrol, som vi identificerer under revisionen.

Erklæring i henhold til anden lovgivning og øvrig regulering

Yderligere oplysninger krævet i henhold til ”bekendtgørelse om kommunal og regional revision”

Vores konklusion er konsistent med vores revisionsprotokollat til bestyrelsen.

Efter vores bedste overbevisning er der ikke udført forbudte ikke-revisionsydelser som omhandlet i bekendtgørelse om kommunal og regional revision.

Vi er første gang valgt som revisor for Nordsjællands Park og Vej I/S fra og med regnskabsåret 2014, og er åprøjt genvalgt af bestyrelsen.

Udtalelse om juridisk-kritisk revision og forvaltningsrevision

Ledelsen er ansvarlig for, at de dispositioner, der er omfattet af regnskabsaflæggelsen, er i overensstemmelse med meddelte bevillinger, love og andre forskrifter samt med indgåede aftaler og sædvanlig praksis. Ledelsen er også ansvarlig for, at der er taget skyldige økonomiske hensyn ved forvaltningen af de midler og driften af de aktiviteter, der er omfattet af regnskabet. Ledelsen har i den forbindelse ansvar for at etablere systemer og processer, der understøtter sparsommelighed, produktivitet og effektivitet.

I tilknytning til vores revision af regnskabet er det vores ansvar at gennemføre juridisk-kritisk revision og forvaltningsrevision af udvalgte emner i overensstemmelse med standarderne for offentlig revision. I vores juridisk-kritiske revision efterprøver vi med høj grad af sikkerhed for de udvalgte emner, om de undersøgte dispositioner, der er omfattet af regnskabsaflæggelsen, er i overensstemmelse med de relevante bestemmelser i bevillinger, love og andre forskrifter samt indgåede aftaler og sædvanlig praksis. I vores forvaltningsrevision vurderer vi med høj grad af sikkerhed, om de undersøgte systemer, processer eller dispositioner understøtter skyldige økonomiske hensyn ved forvaltningen af de midler og driften af de aktiviteter, der er omfattet af regnskabet.

Hvis vi på grundlag af det udførte arbejde konkluderer, at der er anledning til væsentlige kritiske bemærkninger, skal vi rapportere herom i denne udtalelse.

Vi har ingen væsentlige kritiske bemærkninger at rapportere i den forbindelse.

København, den 24. marts 2021
PricewaterhouseCoopers
Statsautoriseret Revisionspartnerselskab
CVR-nr. 33 77 12 31

Jesper Randall Petersen
statsautoriseret revisor

Selskabsoplysninger

Selskab:**Nordsjællands Park & Vej**

Kongevejen 425C
3490 Kvistgaard

Telefon:

4928 4960

Email:

NSPV@NSPV.DK

Hjemmeside:

www.nspv.dk

CVR:

35418733

Regnskabsår:

1. januar - 31. december 2020

Bestyrelse pr. 1. januar 2020:

Byrådsmedlem Fredensborg Kommune Flemming Rømer (formand)
Byrådsmedlem Helsingør Kommune Christian Holm Donatzky (næstformand)
Byrådsmedlem Fredensborg Kommune Ergin Øzer
Byrådsmedlem Fredensborg Kommune Lars Egedal
Byrådsmedlem Helsingør Kommune Claus Christoffersen
Byrådsmedlem Helsingør Kommune Michael Mathiesen

Martin Dahl Refstrup (medarbejderrepræsentant)
Michael Dufke Christiansen (medarbejderrepræsentant)

Direktion:

Niels Christian Koefoed

Revision:

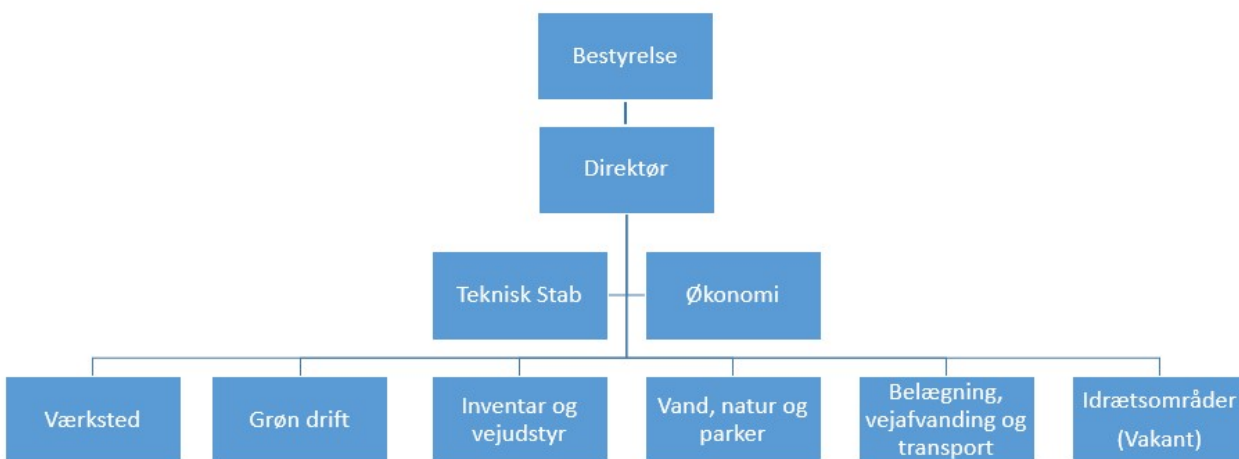
PricewaterhouseCoopers
Strandvejen 44
2900 Hellerup

Et paragraf 60 fællesskab

Nordsjællands Park og Vej er et paragraf 60 fællesskab mellem Fredensborg og Helsingør kommuner inden for park- og vejområdet. Fællesskabet er oprettet 1. januar 2014. Et paragraf 60 fællesskab indebærer, at de involverede kommuner overdrager deres kompetence på et afgrænset område til et fælleskommunalt selskab. Fællesskabet er inden for sit geografiske område enekompetent med hensyn til de opgaver, som efter vedtægten er overført til fællesskabet.

I Nordsjællands Park og Vej beslutter de to kommuner hver for sig deres serviceniveau og forventer, at opgaven varetages så effektivt som muligt. Dermed har det også fra start været forventningen, at den fælles organisation er mere effektiv, end hvis opgaverne udføres hver for sig.

Organisation



Ledelsens beretning

Ansvar og service i lokalsamfundet

Nordsjællands Park & Vej varetager en lang række opgaver inden for Park & Vej-området. NSPV er oprettet for at sikre den bedst mulige service for kommunernes borgere. De fleste borgere bevæger sig dagligt på de kommunale arealer, om end det er veje, stier, parker, strande eller institutioner – og netop derfor har NSPV et helt særligt ansvar for at vedligeholde den lokale infrastruktur og de rekreative værdier i de to kommuner. Vores formål er at bidrage til at sikre et velfungerende og attraktivt lokalsamfund for borgerne.

NSPV varetager mange anlægs-, drifts- og vedligeholdelsesopgaver med udgangspunkt i de budgetter, serviceniveauer og politiske pejlemærker, der besluttet i den enkelte kommune. Her gælder blandt andet opgaver som:

- Offentlige anlæg, parker, naturområder og vandløb
- Veje, fortove og cykelstier
- Renholdelse af bydelscentre og strande
- Udearealer ved skoler, institutioner og legepladser
- Idrætsområder og skolebaner
- Skilte og vejstriber
- Vintertjeneste

NSPV har løftet dette samfundsansvar hver dag i løbet af 2020 også under corona nedlukning.

Ansvarsområde i tal

Areal	234 km ²
Indbyggere	~ 102.000
Veje	565 km
Cykelstier	220 km
Skoler	30
Institutioner	80
Andre kommunale ejendomme m.v.	93
Borgerhenvendelser	~ 10.000

Vedligehold og drift af de grønne områder

Både Fredensborg og Helsingør Kommune består af mange grønne, rekreative områder. NSPV varetager vedligeholdelsen, driften og anlægsopgaver af de offentlige parker, haver, grønne anlæg og legepladser. I det daglige består driften blandt andet af slåning af græs, klipning af hæk og bevoksningsarbejde samt risikovurdering af områderne, så de forbliver sikre og pæne at færdes i.

I 2020 har vi udover de almindelige anlægs- og vedligeholdelsesopgaver på det grønne område blandt andet bygget en ny bro over Usserød Å; som var et samarbejde på tværs af vores organisations kompetenceområder.

2020 blev også året hvor biodiversiteten fik en større rolle i NSPV. Med kampagnen ”Vild Rabat” blev slåningsfrekvensen af udvalgte vejrabatter minimeret. På den måde får vilde blomsterarter mulighed for at vokse til og tiltrække bier, sommerfugle og andre insekter til byerne. I foråret gennemførtes en markafbrænding ved Græsted gård. Afbrændingen, som skulle styrke væksten af nye urter og blomsterarter, var en del af biodiversitetsprojektet

Derudover har vi i 2020 plantet flere træer og buske samt sat slåningsfrekvensen ned på udvalgte parkplæner rundt om i de to kommuner for at tilgodese biodiversiteten. Blandt andet har vi plantet en ny skov på 0,4 hektar for Fredensborg Kommune. Kommunen ønskede at klimakompensere i forhold til CO₂-lagring og biodiversitet. Skovrejsning er ikke en fast del af NSPVs arbejdsopgaver, men vi har vist, at vi også har kompetencerne til at udføre denne slags opgaver.

Det grønne område har desuden tilset risikotræer i årets løb. Blandt andet blev et stort piletræ i Gunderød kraftigt beskåret, da det var til fare for trafiksikkerheden og ved Bjerre Strand blev brand- og redningsvejen beskåret, for at give plads til de store køretøjer. Udvalgte legepladser i Helsingør Kommune er også blevet renoveret i 2020, blandt andet har legepladsen ved Kongens Have fået ny sandkassekant og nyt faldunderlag, så den igen er til glæde for store og små.

I år overtog NSPV hele vandløbsopgaven i Fredensborg Kommune fra Hede Danmark. Udvalgte vandløb er derfor blevet oprenset i årets løb, herunder Asminderødvandløbet ved Fredensborg Golfklub.

Sikring og styrkelse af trafiksikkerhed og infrastruktur

En af de vigtigste opgaver, som NSPV varetager, er at sikre, at borgerne i de to kommuner kan færdes sikkert og trygt i trafikken. Vi sørger for at rovere og reparere veje, stier og fortove. Opgaverne udføres efter prioritering, hvor sikkerhed og økonomi vejer tungest. Opgavetypen varierer i de to kommuner. I Helsingør Kommune udfører kommunen selv udlægning af nye slidlag og asfaltering – og i Fredensborg Kommune har kommunen en funktionskontrakt med et privat firma. På kørebaner, stier og asfalterede fortove i Fredensborg Kommune, som ikke er omfattet kontrakten, varetager NSPV organiseringen af de fornødne asfalteringsopgaver – herunder indhentning af tilbud, indgåelse af aftaler, tilsyn og godkendelse m.v.

I 2020 har vi blandt andet etableret et nyt parkeringsanlæg ved Nyrup Børnehus, som havde for få parkeringspladser i de eksisterende forhold. Det betød at forældrene parkerede ude på Kongevejen for at aflevere og hente deres børn – et farligt og usikkert sted. Den nye parkeringsplads blev etableret på bagsiden af børnehuset, hvor NSPV stod klar med hold til både træfældning, beskæring og belægning.

Siden 2010 er grundvandet generelt steget 1-2 m. 2020 bragte også en del nedbør, som gav udfordringer for veje og stier. Derfor har slamsugere og spulevognene også været på tur i årets løb, hvor der er blevet repareret brønde og udgravet grøfter mange steder. Mange borgere har problemer med at aflede regnvand, derfor har vores slamsugere og spulevogne kørt regelmæssigt i årets løb. NSPV arbejder aktivt på at vedligeholde og rengøre vejbrønde, rister, grøfter og dræn – samt i visse tilfælde at etablere nødvendige underføringer, som sørger for regnvandet ledes sikkert bort. Vi er også en del af en række konkrete projekter om sikring og styrkelse af lokal afledning af regnvand (LAR), så de offentlige ledningsnet belastes mindre og risikoen for oversvømmelser minimeres.

NSPV står desuden for opsætning, renholdelse og udskiftning af forskellige typer af vejskilte og vejnavnsskilte langs kommunale veje og stier. Samtidig renoverer NSPV læskærme og busperroner i samarbejde med Movia og de to kommuner, så service og komfort kan fastholdes over for passagerne.

Vedligeholdelse af kommunale ejendomme

NSPV vedligeholder de grønne arealer ved kommunale ejendomme, herunder især skoler og dagsinstitutioner. Det indebærer blandt andet græsslåning, hækkedeppe og ukrudtsbekæmpelse.

I forbindelse med Skolernes Motionsdag i år, blev indsatsen ved Nivå Skole Syd højprioriteret, da det få dage før dagen blev offentliggjort, at Kronprins Frederik skulle deltage i motionsdagen på skolen. NSPV reagerede hurtigt med at beskære buske og træer, rense belægning, feje løbebanerne og udlægge flis påadgangsvejene.

Nordsjællands Park & Vej vedligeholder også de kommunale idrætsforeningers baner året rundt i Fredensborg Kommune. NSPV har et tæt samarbejde med foreningerne, så banerne og anlæggene står klar, når de skal bruges. Vi har vedligeholdt en række områder med plads til særlige fritids- og sportsaktiviteter. Det gælder fx banerne til frisbee-golf i Smørhullet i Helsingør og på Fredtoften ved Kokkedal – samt en række hundetræningsbaner, legepladser og idrætsbaner.

I de to kommuner har NSPV i år udbudt dele af specialbehandlingen af de kommunale fodboldbaner – i alt 476.081 m². Specialbehandlingen indebærer vertikalskæring, vertidræning, gødsning og eftersåning. NSPV har indkøbt en kraftig vertikalskærer og kører vertikalskæringen i begge kommuner. Aftalen om specialbehandlingen udløber i 2022.

Renholdelse af offentlige arealer

NSPV har ansvaret for indsamling af henkastet affald i det offentlige rum. Vi spiller en vigtig rolle i at sørge for at kommunernes byer, landområder og strande fremstår pæne og rene. Vores arbejde involverer især tømning af affaldskurve, fejning af vej, snapning af affald langs rabatter og grøfter samt ukrudtsbrænding af kantsten og fortove.

Vi har flere steder opsat Big Belly og Mr. Fill skraldespande, som er intelligente affaldskurve med indbygget sensorer, der kan oplyse os om, når den er fyldt. Det betyder, vi kan optimere vores tømningssruter, så der kun tømmes, hvor der er behov. NSPV støtter også Ren Natur, som er en frivillig organisation, som indsamler henkastet affald. Vi bidrager ved at udlåne snappere og poser samt ved at hente det opsamlede affald. Som noget nyt har vi i 2020 indgået et samarbejde med Fredensborg Affaldshelte, frivillige borgere, der indsamler affald, som NSPV efterfølgende afhenter.

Kystsikring og badestrande

NSPV har ansvaret for at holde kommunernes offentlige strandarealer – fra Nivå til Hornbæk – rene, flotte og sikre. Vi sørger for at strandene fremstår rene og pæne – og i nogle tilfælde står vi for strandrensning. Det betyder, vi opsamler tang og andet uønsket materiale fra sandstrandene, så de fremstår flotte og rene til glæde for strandgæsterne.

Vinterstorme og høj vandstand kan slide på kysterne i de to kommuner. NSPV udfører derfor mindre reparationer af den eksisterende kystsikring – f.eks. ved kampestensanlæg i vandkanten og ved diger.

En anden opgave NSPV varetager er opsætning og nedtagning af nogle af kommunernes offentlige badebroer. I 2020 har vi startet et projekt om helårssikring af udvalgte badebroer i Fredensborg Kommune. Derfor er badebroerne ved Babylone Strand og Louisiana i år blevet sikret således, at de kan forblive i vandet hele året rundt. Derudover tilser, reparerer og opsætter vi også baderamper til f.eks. kørestolsbrugere.

I år har vi desuden flyttet bålpladsen på Gummistranden i et samarbejde mellem vores skov- og belægningsfolk. Bålstedet blev flyttet for at undgå glasskår og andre skarpe genstande i sandet ved den naboliggende legeplads. Gummistranden var også i år del af NSPVs hidtil største planteprojekt. 16.400 sandhjelme blev plantet i løbet af efteråret, for at undgå sandflugt fra stranden ind mod promenaden og den nye bebyggelse.

Vintertjeneste

Vinterudbuddet i 2020 har været en stor opgave at få på plads. Vintertjenesten for året endte med udbud og kontrakt på i alt 56 ruter, hvilket er en effektivisering fra tidligere år, hvor vi har haft 71 eksterne ruter udbudt. Vi har desuden kigget på ruteomkostningerne, som viste, at NSPV løser opgaverne billigere eller tilsvarende til de private aktører, såfremt der er opgaver nok i øvrigt til vinteren.

I 2020 har NSPV fortsat investeringerne i mere intelligent materiel, der minimerer forbruget af salt på de 785 km veje og stier vi tilser i forbindelse med vintertjenesten. Det drejer sig først og fremmest om indkøb af nye saltspredere med kontrolleret spredning, der dermed kan mindske forbruget af salt. Vores nye saltere kører med en saltopløsning, hvor vi har optimeret styringen af saltmængden. Det betyder, vi får et mindre saltforbrug, som tilmed er bedre for miljøet – helt uden at gå på kompromis med effekten af saltningen.

Vi arbejder løbende med at udnytte de teknologiske muligheder til at leve op til de fastlagte serviceniveauer og samtidig reducere saltforbruget. Derfor anvender vi glatførevarslingsprogrammet ”VejVejr”, som giver os prognoser for den aktuelle og kommende vejr- og vejudvikling. På baggrund af data fra programmet kan vi i forbindelse med udkald optimere saltforbruget til den varslede vejr- og vejsituation og dermed reducere saltforbruget til et minimum. Udspreddingen af vejsaltet foregår ved saltspredere med GPS-styret spredning hvilket sikrer, at der kun udspreddes salt på selve vej- og stiarealet.

COVID-19

2020 var et udfordrende år for mange – også for NSPV. I marts hjemsendte vi vores medarbejdere for at mindske smitten med coronavirus. Langsomt startede vi igen op i april med nye retningslinjer og protokoller – afstand, afsprøjtning og handsker, senere også påbud om mundbind og visir. Vores interne møder og kommunikation blev i flere tilfælde rykket online, hvilket tog noget tilvænnning, men som vi i slutningen af året så som en helt naturlig del af vores nye arbejdsliv.

NSPV udfører normalt en række opgaver, der er med til at understøtte de lokale begivenheder, udeliv og arrangementer i de to kommuner. Givet de nye restriktioner var langt de fleste af de lokale arrangementer aflyst. Det gjaldt blandt andet Kronborgstafetten, KMD Ironman og Ølløbet, hvor vi normalt bistår

arrangementerne med renholdelse af de pågældende arealer samt opsætning og nedtagning af vejudstyr og skilte til at omdirigere trafikken, afspærre veje og lignende.

Det årlige Fakkeltog ved Fredensborg Slot og fejringen af Dronning Margrethes 80 års fødselsdag i foråret var også aflyst, men NSPV opsatte traditionen tro flagalléen i Slotsgade og håndklippede træerne, så alléen stod flot på majestæten's fødselsdag.

Rummelig og attraktiv arbejdsplads

NSPV ønsker at være en attraktiv arbejdsplads og en organisation, der gør en forskel. Derfor arbejder vi med menneskelig trivsel og ønsker at tage et socialt ansvar, der hvor det giver mening for os og vores medarbejdere.

Det gør vi gennem tre fokusområder:

- Vores medarbejdere skal kunne lide at komme på arbejde. Derfor har vi fokus på trivsel, sikkerhed og ansvar på arbejdspladsen. Der er god stemning på arbejdspladsen, og vi vægter samarbejde højt, da det er en forudsætning for at løse opgaverne godt.
- Vi samarbejder med flere uddannelsesinstitutioner og ønsker at bidrage til uddannelse af unge. Vi har hvert år flere praktikanter, der stifter bekendtskab med vores jobfunktioner.
- Vi arbejder med mennesker i jobtræning, jobafprøvning og nyttejob.

For at forebygge sygefravær er der derudover de senere år startet et sundhedsprojekt, hvor alle medarbejdere er blevet tilbudt et sundhedstjek hos firmaet CardioLab – med følgende tjek i perioden efter. Vi har også tidligere haft succes med at tilbyde vores medarbejdere ordblindkurser, som vi i 2020 også har tilbudt vores medarbejdere.

Daglig kontakt til borgerne

NSPV ønsker at have en åben og konstruktiv dialog med borgerne i begge kommuner. Hver dag får vi mange henvendelser fra opmærksomme borgere, der ønsker at henlede opmærksomheden på opgaver inden for park- og vejområdet, som de mener trænger til at blive udført.

Mange af disse henvendelser kommer via app'en *Giv et tip*. Her kan man indberette et tip – fx kan borgere anmelde huller i vejen, vippende fortovsfliser, fyldte eller ødelagte affaldskurve, beplantning der er til gene for færdsel m.v. App'en fastlægger ved hjælp af GPS, hvor man befinder sig geografisk inden for de to kommuner. Det er muligt at sende fotos med som dokumentation.

Ca. 3.500 borgere benyttede sig af *Giv et tip* i 2020, og det er vi rigtig glade for, da app'en er med til at sikre NSPV et mere fyldestgørende overblik over opgaver på tværs af de to kommuner – og dermed er et supplerende værktøj til at planlægge og prioritere opgaverne.

Derudover modtager NSPV ca. 4.000 henvendelser pr. telefon og mail.

Effektiviseringer, muligheder og fleksibilitet

Sammenlægningen i 2014 af de to vej- og parkafdelinger har givet effektiviseringer, nye muligheder og fleksibilitet i opgaveløsningen. I løbet af 2020 er der fortsat blevet arbejdet på at udnytte fordelene ved

sammenlægningen og høste de gevinster, vi kan, under hensyn til de to kommuners politisk bestemte serviceniveauer.

Eksempler på effektiviseringer, der er gennemført de senere år:

- Indførelse af intelligente affaldskurve, der sender information om, hvornår de er fyldte, så renovationsmedarbejderen kun behøver at køre ud og tømme de fyldte affaldskurve og dermed begrænse kørslen.
- Digitalisering af driften med fx brug af tablets giver medarbejdere overblik over, hvor opgaverne ligger geografisk, så optimale ruter kan planlægges i forvejen. Samtidig betyder digital rutedrift, at det er lettere at overdrage rutekørslen til en kollega ved fx sygdom eller ferie. Som bonuseffekt kan man efterfølgende dokumentere, hvornår man har været på et givent sted og tidspunkt på en rute.
- Investering i ny fliseudlægningsmaskine, der medfører en hurtigere og mere effektiv brolægning af større arealer.
- Samarbejde på tværs giver behov for en mindre maskinpark, da eksisterende materiel kan udnyttes optimalt.
- Bedre priser ved indkøbsaftaler, fordi mængderne er større. Det gælder fx ved indkøb af færdselstavler og skilte.
- Optimering af vinterruter, ved at samle udbud og planlægning. Det større volumen har muliggjort investering i nyt materiel inden for budgettet til gavn for miljø, sikkerhed og økonomi.

Regnskabspraksis

Generelt

Nordsjællands Park og Vej I/S er en fælleskommunal virksomhed oprettet efter styrelseslovens § 60, hvorfor regnskabet aflægges i henhold til gældende lovgivning og efter de retningslinjer, der er fastlagt af ministeriet i Budget- og Regnskabssystem for kommuner.

I 2020 er det valgt at præsentere den kortfristede del af leasingforpligtelsen under kortfristet gæld. Sammenligningstal er tilpasset.

Regnskabspraksis er i øvrigt uændret i forhold til sidste år.

God bogføringsskik

Fællesskabets bogføring foretages i overensstemmelse med god bogføringsskik.

Den gode bogføringsskik kan beskrives som den praksis, der til enhver tid anses for god skik og brug blandt kyndige og ansvarsbevidste fagfolk inden for bogføringsområdet.

Det er en forudsætning for god bogføringsskik, at reglerne i Budget- og Regnskabssystem for kommuner samt øvrige relevante forskrifter er fulgt.

Regnskabsmaterialet omfatter de faktiske registreringer, herunder transaktioner, beskrivelser af bogføringen, herunder aftaler om elektronisk dataudveksling, beskrivelser af systemer til at opbevare og fremfinde opbevaret regnskabsmateriale, bilag og anden dokumentation, oplysninger i øvrigt, som er nødvendige for kontrolsporet, regnskaber samt revision.

Driftsregnskab

Indregning af indtægter og udgifter

Indtægter indregnes så vidt muligt i det regnskabsår, de vedrører, jf. transaktionsprincippet. Driftsudgifter i regnskabsopgørelsen indregnes i det regnskabsår, de vedrører, jf. transaktionsprincippet, forudsat at de er kendte for fællesskabet inden tidspunktet for regnskabsaflæggelsen.

Anlægsudgifter indregnes i regnskabsopgørelsen i de regnskabsår, hvori regnskabsudgiften afholdes.

Præsentation i udgiftsregnskabet

Det udgiftsbaserede regnskabs primære funktion er, at kunne sammenholde regnskabet med budgettet, der er opgjort efter udgiftsbaserede princippet.

Bemærkninger til regnskabet

Styrelsesloven forudsætter, at årsregnskabet i fornødent omfang skal være ledsaget af bemærkninger, navnlig vedrørende væsentlige afvigelser mellem bevillings- og regnskabsbeløb. Der skal også udarbejdes bemærkninger til regnskabet i tilfælde, hvor der nok er overensstemmelse mellem regnskabs- og bevillingsbeløb, men hvor de aktiviteter eller formål, som var forudsat ved bevillingsafgivelsen, ikke er realiseret.

Balancen

Præsentation af balancen

Formålet med balancen er at vise fællesskabets aktiver og passiver opgjort henholdsvis ultimo regnskabsåret og året før, idet der ved passiver forstås summen af egenkapital og forpligtelser.

Det er af ministeriet fastsat formkrav til, hvordan balancen skal udarbejdes.

Materielle anlægsaktiver

Aktiver indregnes som hovedregel i balancen til kostpris og afskrives over den forventede levetid. Ejendomsretten dokumenteres via bogførte fakturaer og leasingaftaler m.v.

Aktiver med en levetid på 1 år eller derunder – samt aktiver under 100.000 kr. – afskrives straks og registreres således ikke i anlægskartoteket.

Tekniske anlæg og maskiner måles til kostpris med fradrag af akkumulerede af- og nedskrivninger.

Kostprisen omfatter anskaffelsesprisen samt omkostninger direkte tilknyttet anskaffelsen indtil det tidspunkt, hvor aktivet er klar til at blive taget i brug.

Levetider er fastlagt til følgende:

Tekniske anlæg og maskiner	8-12 år
----------------------------	---------

Såfremt der er afvejet fra levetiderne udmeldt af ministeriet, er dette anført som note til anlægsnoten i regnskabet.

Finansielt leasede aktiver

Leasingkontrakter for materielle anlægsaktiver, hvor Nordsjællands Park og Vej I/S har alle væsentlige risiko og fordele forbundet med ejendomsretten (finansiel leasing), registreres i anlægskartoteket og indregnes til kostprisen. Kostprisen måles som den laveste af enten dagsværdien af det leasede aktiv eller nutidsværdien af minimumsleasingsydelse med tillæg af omkostninger.

Finansielt leasede aktiver afskrives over den forventede levetid, der fastsættes efter typen af aktiv.

Omsætningsaktiver - tilgodehavender

Indtægter som vedrører indeværende regnskabsår, men som først betales i det efterfølgende regnskabsår er klassificeret som kortfristet tilgodehavende.

Egenkapital

Det er interessenternes intention, at fællesskabet skal hvile i sig selv, hvorfor årets resultat fra fællesskabets forskellige aktiviteter alene tillægges/fradrages fællesskabets egenkapital for herigennem at holde regnskab med, at forbrugerne på sigt kun betaler for de omkostninger, som vedrører de enkelte opgaver.

Langfristede gældsforpligtelser

Den kapitaliserede restleasingforpligtelse vedrørende finansielt leasede anlægsaktiver indregnes i balancen som en gældsforpligtelse.

Kortfristet gæld

Indtægter modtaget inden regnskabsårets udgang, men som vedrører efterfølgende regnskabsår, er klassificeret som kortfristet gældsforpligtelse.

Fællesskabet indregnet feriepengeforpligtelser under den kortfristede gæld.

Noter til driftsregnskab og balance

Der er udarbejdet noter til henholdsvis driftsregnskab og balance i det omfang, der er væsentlige forhold, som bør belyses, og/eller ministeriet har stillet krav om noteoplysning/regnskabsbemærkning.

Driftsregnskab

	Note	Budget 2020 DKK	Regnskab 2020 DKK	Regnskab 2019 DKK
Indtægter	1			
Salg af timer		100.400.000	68.815.118	67.413.079
Salg af materialer og eksterne ydelser		0	31.255.842	33.742.977
Andre driftsindtægter		0	145.834	67.106
Øvrig omsætning		0	2.834.056	8.623
Indtægter i alt		100.400.000	103.050.850	101.231.785
Driftsomkostninger	2			
Personaleomkostninger		-56.233.000	-54.992.945	-55.301.988
Køb af materialer og eksterne ydelser til videresalg		-27.376.000	-29.701.826	-27.466.978
Maskinomkostninger		-9.984.000	-6.815.056	-7.278.165
Lokale- og pladsomkostninger		-4.722.000	-4.543.813	-4.146.948
Administrationsomkostninger		-2.046.600	-1.586.500	-2.654.387
Driftsomkostninger i alt		-100.361.600	-97.640.140	-96.848.467
Driftsresultat før renter		38.400	5.410.710	4.383.318
Renter mv.		-38.400	-171.649	-79.135
RESULTAT AF ORDINÆR DRIFTSVIRKSOMHED		0	5.239.061	4.304.183
Anlægsudgifter	3	0	-5.560.492	-6.804.832
Anlægsudgifter i alt		0	-5.560.492	-6.804.832
RESULTAT I ALT		0	-321.431	-2.500.649

Balance

Aktiver

	Note	31. december 2020 DKK	31. december 2019 DKK
Materielle anlægsaktiver			
Tekniske anlæg mv.		22.322.753	21.090.572
Materielle anlægsaktiver i alt		22.322.753	21.090.572
Omsætningsaktiver - tilgodehavender		20.938.857	15.779.008
Likvide beholdninger		13.222.605	11.592.766
AKTIVER I ALT		56.484.215	48.462.346

Passiver

	Note	31. december 2020 DKK	31. december 2019 DKK
Egenkapital	4	18.251.450	17.340.700
Langfristede gældsforpligtelser	5	16.794.557	16.920.396
Kortfristede gældsforpligtelser		21.438.208	14.201.250
PASSIVER I ALT		56.484.215	48.462.346

Pengestrømsopgørelse

	Note	2020 DKK
Resultat af ordinær virksomhed		5.239.061
Reguleringer		-5.349
Ændring i driftskapital	4	-454.672
Pengestrømme fra driftsaktivitet		4.779.040
Renteindbetalinger og lignende		-171.649
Pengestrømme fra ordinær drift		4.607.391
Salg af materielle anlægsaktiver		177.000
Køb af materielle anlægsaktiver		-5.560.492
Pengestrømme fra investeringsaktivitet		-5.383.492
Leasinggæld, nettooptagelse		2.405.940
Pengestrømme fra finansieringsaktivitet		2.405.940
Ændring i likvider		1.629.839
Likvider 1. januar 2020		11.592.766
Likvider 31. december 2020		13.222.605

Noter til årsregnskabet

	2020	2019
	DKK	DKK
1 Nettoomsætning		
Salg af timer og maskintimer	68.815.119	67.413.080
Salg af materialer og eksterne ydelser	31.255.842	33.742.977
Øvrig omsætning	2.696.808	8.623
Periodisering af omsætning	137.247	0
Andre driftsindtægter	145.834	67.106
	103.050.850	101.231.786
2 Driftsomkostninger		
Lønninger og gager	56.114.544	54.742.044
Regulering feriepengeforpligtelse og flexsaldo	-441.566	317.438
Beklædning	371.205	511.412
Personaleservice (frugtordning m.v.)	182.007	266.017
Personaleforsikring	1.530	464.365
Uddannelse	113.672	192.636
Rejseomkostninger	14.731	13.957
Refusioner	-1.717.195	-1.604.251
Øvrige personaleomkostninger	354.017	398.370
Personaleomkostninger	54.992.945	55.301.988
Entreprenør og håndværkerydelser	16.804.468	16.318.377
Varekøb	8.654.109	7.696.354
Rådgiver- og konsulentydelse	420.440	343.706
Leje af entreprenørmateriel	1.954.173	1.325.350
Affald og forurenede jord	1.744.997	1.602.118
El, vand og varme	123.639	181.073
Køb af materialer og eksterne ydelser til videresalg	29.701.826	27.466.978

Noter til årsregnskabet

	2020 DKK	2019 DKK
2 Driftsomkostninger (fortsat)		
Drivmidler	1.571.743	1.826.241
Reservedele	2.091.671	2.146.850
Reparation og vedligeholdelse (eksterne værksteder)	883.901	858.314
Småanskaffelser og håndværktøj	776.914	578.824
Forsikringer inkl. selvisiko	756.791	1.183.299
Vægtafgift og skatter	899.238	807.922
Forbrugsstoffer	11.798	26.022
Tab / gevinst ved salg af maskiner	-177.000	-149.307
	6.815.056	7.278.165
Maskinomkostninger		
Husleje	2.123.800	2.105.589
Reparation og vedligeholdelse	657.787	511.561
Varekøb	39.531	33.620
El, vand og varme	788.242	498.939
Rengøring	456.644	427.348
Forsikringer og skatter	201.750	208.498
Småanskaffelser	261.951	309.459
Øvrige lokaleomkostninger	14.108	51.934
	4.543.813	4.146.948
Lokale- og pladskomkostninger		
IT-omkostninger	536.459	744.674
Licenser og abonnementer	648.678	1.312.983
Juridiske ydelser vedr. udbud	72.729	66.411
Kontorartikler	63.639	64.105
Konsulenter	204.756	257.793
Revision	52.500	104.000
Regnskabsmæssig assistance	0	96.447
Porto	90	715
Gebyrer	7.649	7.259
	1.586.500	2.654.387
Administrationsomkostninger		
Eksterne omkostninger i alt	97.640.140	96.848.467

Noter til årsregnskabet

3 Anlægsoversigt

	31. december 2020	31. december 2019
	Tekniske anlæg mv.	Tekniske anlæg mv.
	DKK	DKK
Tilgang 1. januar	40.682.669	35.300.867
Tilgang i årets løb	5.560.492	6.804.832
Afgang i årets løb	0	-1.423.030
Kostpris 31. december	46.243.161	40.682.669
Ned- og afskrivninger 1. januar	-19.592.097	-16.558.712
Årets afskrivninger	-4.328.311	-4.217.502
Tilbageførte afskrivninger på årets afgang	0	1.184.117
Ned- og afskrivninger 31. december	-23.920.408	-19.592.097
Regnskabsmæssig værdi 31. december	22.322.753	21.090.572

4 Egenkapital

	31. december 2020	31. december 2019
	DKK	DKK
Egenkapital 1. januar	17.340.700	17.254.019
Årets resultat af ordinær driftsvirksomhed	5.239.061	4.304.183
Afskrivninger af anlægsaktiver	-4.328.311	-4.217.502
Egenkapital 31. december	18.251.450	17.340.700

5 Langfristet gæld

	31. december 2020	31. december 2019
	DKK	DKK
Indefrosset feriepenge	0	1.748.535
Leasingforpligtelse	16.794.557	15.171.861
Langfristet gæld i alt	16.794.557	16.920.396

Restløbetiden af leasingforpligtelserne udgør op til 5 år.

PENNEO

Underskrifterne i dette dokument er juridisk bindende. Dokumentet er underskrevet via Penneo™ sikker digital underskrift. Underskrivernes identiteter er blevet registreret, og informationerne er listet herunder.

“Med min underskrift bekræfter jeg indholdet og alle datoer i dette dokument.”

Flemming Rømer

Bestyrelsesformand

Serienummer: PID:9208-2002-2-330100319896

IP: 62.243.xxx.xxx

2021-03-28 10:08:45Z

NEM ID 

Claus Jørgen Balk Christoffersen

Bestyrelsesmedlem

Serienummer: PID:9208-2002-2-400600693583

IP: 80.161.xxx.xxx

2021-03-28 15:59:57Z

NEM ID 

Ergin Özer

Bestyrelsesmedlem

Serienummer: PID:9208-2002-2-129005537597

IP: 87.63.xxx.xxx

2021-03-28 17:46:58Z

NEM ID 

Christian Holm Donatzky

Bestyrelsesmedlem

Serienummer: PID:9208-2002-2-811165132512

IP: 87.49.xxx.xxx

2021-03-29 06:11:18Z

NEM ID 

Lars Egedal

Bestyrelsesmedlem

Serienummer: PID:9208-2002-2-003759569651

IP: 213.32.xxx.xxx

2021-03-29 07:43:01Z

NEM ID 

Michael Kristian Mathiesen

Bestyrelsesmedlem

Serienummer: PID:9208-2002-2-515812064380

IP: 188.177.xxx.xxx

2021-04-01 10:14:03Z

NEM ID 

Niels Christian Koefoed

Direktør

Serienummer: PID:9208-2002-2-965180090322

IP: 185.81.xxx.xxx

2021-04-06 11:11:20Z

NEM ID 

Jesper Randall Petersen

Statsautoriseret revisor

Serienummer: CVR:33771231-RID:27803221

IP: 83.136.xxx.xxx

2021-04-06 12:46:05Z

NEM ID 

Penneo dokumentnøgle: 8Y2K1-4DXI-LIZZG-GA023-EBKYE-7EKUO

Dette dokument er underskrevet digitalt via **Penneo.com**. Signeringsbeviserne i dokumentet er sikret og valideret ved anvendelse af den matematiske hashværdi af det originale dokument. Dokumentet er låst for ændringer og tidsstempelt med et certifikat fra en betroet tredjepart. Alle kryptografiske signeringsbeviser er indlejret i denne PDF, i tilfælde af de skal anvendes til validering i fremtiden.

Sådan kan du sikre, at dokumentet er originalt

Dette dokument er beskyttet med et Adobe CDS certifikat. Når du åbner dokumentet

i Adobe Reader, kan du se, at dokumentet er certificeret af **Penneo e-signature service** <penneo@penneo.com>. Dette er din garanti for, at indholdet af dokumentet er uændret.

Du har mulighed for at efterprøve de kryptografiske signeringsbeviser indlejret i dokumentet ved at anvende Penneos validator på følgende websted: <https://penneo.com/validate>