



Nordsjællands Park & Vej
Kongevejen 425 C
DK-3490 Kvistgaard

Telefon 4928 4960
Mail nspv@nspv.dk
www.nspv.dk

CVR 3541 8733
EAN 579 000 112 4717

Årsregnskab for 2021
Nordsjællands Park og Vej I/S
CVR-nr. 35 41 87 33

Indholdsfortegnelse

Påtegninger	3
Ledelsens påtegning.....	3
Bestyrelsens påtegning.....	3
Den uafhængige revisors påtegning	4
Selskabsoplysninger.....	8
Ledelsens beretning	10
Regnskabspraksis.....	16
Driftsregnskab	16
Balancen	16
Driftsregnskab	18
Balance.....	19
Pengestrømsopgørelse.....	20
Noter til årsregnskabet.....	21
Personaleoversigt	24

Påtegninger

Ledelsens påtegning

Undertegnede har dags dato aflagt årsregnskab for 2021 for Nordsjællands Park og Vej I/S.

Årsregnskabet bygger på de obligatoriske oversigter og redegørelser, der skal aflægges i overensstemmelse med kravene i bekendtgørelse om kommunernes budget- og regnskabsvæsen, revision mv.

Vi anser den valgte regnskabspraksis for hensigtsmæssig således, at årsregnskabet giver et retvisende billede af Nordsjællands Park og Vejs aktiver og passiver, finansielle stilling samt årets økonomiske resultat.

Kvistgård, den 23. marts 2022

Direktion



Niels Christian Koefoed

Bestyrelsens påtegning

Bestyrelsen for Nordsjællands Park og Vej I/S har i dag behandlet og vedtaget årsregnskabet for regnskabsåret 2021. Vi anser den valgte regnskabspraksis for hensigtsmæssig således, at årsregnskabet giver et retvisende billede af Nordsjællands Park og Vej I/S' aktiver og passiver, finansielle stilling og økonomiske resultat. Det er vores opfattelse, at der er taget skyldige økonomiske hensyn ved selskabets forvaltning.

Bestyrelse



Gert Dyekjær



Janus Kyhl



Martin Dahlstrøm



Michael Huusom



Carsten Bo Nielsen



Ole Berg



Carsten Nielsen



Knud Mogensen

Den uafhængige revisors påtegning

Til bestyrelsen i Nordsjælland Park og Vej I/S

Til bestyrelsen i Nordsjælland Park og Vej I/S

Revisionspåtegning på regnskabet

Konklusion

Det er vores opfattelse, at regnskabet i alle væsentlige henseender er rigtigt, dvs. udarbejdet i overensstemmelse med kravene i bekendtgørelse om kommunernes budget- og regnskabsvæsen, revision mv.

Vi har revideret regnskabet for Nordsjællands Park & Vej I/S ("selskabet") for regnskabsåret 1. januar - 31. december 2021, der omfatter anvendt regnskabspraksis, driftsregnskab, balance, pengestrømsopgørelsen og noter med følgende hovedtal:

	DKK
• Årets resultat af ordinær driftsvirksomhed	0,0 mio.
• Aktiver i alt	59,3 mio.
• Egenkapital i alt	12,7 mio.

Grundlag for konklusion

Vi har udført vores revision i overensstemmelse med internationale standarder om revision og de yderligere krav, der er gældende i Danmark, samt standarderne for offentlig revision, idet revisionen udføres på grundlag af kravene i bekendtgørelse om kommunernes budget- og regnskabsvæsen, revision m.v. Vores ansvar ifølge disse standarder og krav er nærmere beskrevet i revisionspåtegningens afsnit "Revisors ansvar for revisionen af regnskabet". Vi er uafhængige af selskabet i overensstemmelse med International Ethics Standards Board for Accountants' internationale retningslinjer for revisoreres etiske adfærd (IESBA Code) og de yderligere etiske krav, der er gældende i Danmark, ligesom vi har opfyldt vores øvrige etiske forpligtelser i henhold til disse krav og IESBA Code. Det er vores opfattelse, at det opnåede revisionsbevis er tilstrækkeligt og egnet som grundlag for vores konklusion.

Centrale forhold ved revisionen

Vi har fastlagt, at der ikke er centrale forhold ved revisionen at kommunikere i vores revisionspåtegning.

Fremhævelse af forhold vedrørende revisionen

Selskabet har i overensstemmelse med kravene i bekendtgørelse om kommunernes budget- og regnskabsvæsen, revision mv. medtaget det af bestyrelsen godkendte resultatbudget for 2021 som sammenligningstal i regnskabet for 2021. Disse sammenligningstal har ikke været underlagt revision.

Andre Oplysninger end regnskabet

Ledelsen er ansvarlig for ledelsesberetningen.

Vores konklusion om regnskabet dækker ikke ledelsesberetningen, og vi udtrykker ingen form for konklusion med sikkerhed om denne.

I tilknytning til vores revision af regnskabet er det vores ansvar at læse ledelsesberetningen og i den forbindelse overveje, om ledelsesberetningen er væsentligt inkonsistente med regnskabet eller vores viden

opnået ved revisionen eller på anden måde synes at indeholde væsentlig fejlinformation. Hvis vi på grundlag af det udførte arbejde konkluderer, at der er væsentlig fejlinformation i ledelsesberetningen, skal vi rapportere om dette forhold.

Vi har ingenting at rapportere i den forbindelse.

Ledelsens ansvar for regnskabet

Ledelsen har ansvaret for udarbejdelsen af et regnskab, der i alle væsentlige henseender er rigtigt, dvs. udarbejdet i overensstemmelse med kravene i bekendtgørelse om kommunernes budget- og regnskabsvæsen, revision mv. Ledelsen har endvidere ansvaret for den interne kontrol, som ledelsen anser for nødvendig for at udarbejde et regnskab uden væsentlig fejlinformation, uanset om denne skyldes besvigelser eller fejl.

Ved udarbejdelsen af regnskabet er ledelsen ansvarlig for at vurdere selskabets evne til at fortsætte driften; at oplyse om forhold vedrørende fortsat drift, hvor dette er relevant; samt at udarbejde årsregnskabet på grundlag af regnskabsprincippet om fortsat drift, medmindre ledelsen enten har til hensigt at afvikle selskabet, indstille driften eller ikke har andet realistisk alternativ end at gøre dette.

Revisors ansvar for revisionen af regnskabet

Vores mål er at opnå høj grad af sikkerhed for, om regnskabet som helhed er uden væsentlig fejlinformation, uanset om denne skyldes besvigelser eller fejl, og at afgive en revisionspåtegning med en konklusion. Høj grad af sikkerhed er et højt niveau af sikkerhed, men er ikke en garanti for, at en revision, der udføres i overensstemmelse med internationale standarder om revision og de yderligere krav, der er gældende i Danmark, samt standarderne for offentlig revision altid vil afdække væsentlig fejlinformation, når sådan findes. Fejlinformationer kan opstå som følge af besvigelser eller fejl og kan betragtes som væsentlige, hvis det med rimelighed kan forventes, at de enkeltvis eller samlet har indflydelse på de økonomiske beslutninger, som brugerne træffer på grundlag af regnskabet.

Som led i en revision, der udføres i overensstemmelse med internationale standarder om revision og de yderligere krav, der er gældende i Danmark foretager vi faglige vurderinger og opretholder professionel skepsis under revisionen. Herudover:

- Identificerer og vurderer vi risikoen for væsentlig fejlinformation i regnskabet, uanset om denne skyldes besvigelser eller fejl, udformer og udfører revisionshandlinger som reaktion på disse risici samt opnår revisionsbevis, der er tilstrækkeligt og egnet til at danne grundlag for vores konklusion. Risikoen for ikke at opdage væsentlig fejlinformation forårsaget af besvigelser er højere end ved væsentlig fejlinformation forårsaget af fejl, idet besvigelser kan omfatte sammensværgelser, dokumentfalsk, bevidste udeladelser, vildledning eller tilsidesættelse af intern kontrol.
- Opnår vi forståelse af den interne kontrol med relevans for revisionen for at kunne udforme revisionshandlinger, der er passende efter omstændighederne, men ikke for at kunne udtrykke en konklusion om effektiviteten af selskabets interne kontrol.
- Tager vi stilling til, om den regnskabspraksis, som er anvendt af ledelsen, er passende, samt om de regnskabsmæssige skøn og tilknyttede oplysninger, som ledelsen har udarbejdet, er rimelige.
- Konkluderer vi, om ledelsens udarbejdelse af regnskabet på grundlag af regnskabsprincippet om fortsat drift er passende, samt om der på grundlag af det opnåede revisionsbevis er væsentlig usikkerhed forbundet med begivenheder eller forhold, der kan skabe betydelig tvivl om selskabets evne til at fortsætte driften. Hvis vi konkluderer, at der er en væsentlig usikkerhed, skal vi i vores

revisionspåtegning gøre opmærksom på oplysninger herom i regnskabet eller, hvis sådanne oplysninger ikke er tilstrækkelige, modificere vores konklusion. Vores konklusioner er baseret på det revisionsbevis, der er opnået frem til datoen for vores revisionspåtegning. Fremtidige begivenheder eller forhold kan dog medføre, at selskabet ikke længere kan fortsætte driften.

- Tager vi stilling til den samlede præsentation, struktur og indhold af regnskabet, herunder noteoplysningerne, samt om regnskabet afspejler de underliggende transaktioner og begivenheder på en sådan måde, at der gives et retvisende billede heraf.

Vi kommunikerer med den øverste ledelse om blandt andet det planlagte omfang og den tidsmæssige placering af revisionen samt betydelige revisionsmæssige observationer, herunder eventuelle betydelige mangler i intern kontrol, som vi identificerer under revisionen.

Vi afgiver også en udtalelse til den øverste ledelse om, at vi har opfyldt relevante etiske krav vedrørende uafhængighed, og oplyser den om alle relationer og andre forhold, der med rimelighed kan tænkes at påvirke vores uafhængighed og, hvor dette er relevant, anvendte sikkerhedsforanstaltninger eller handlinger foretaget for at eliminere trusler.

Med udgangspunkt i de forhold, der er kommunikeret til den øverste ledelse, fastslår vi, hvilke forhold der var mest betydelige ved revisionen af regnskabet for den aktuelle periode og dermed er centrale forhold ved revisionen. Vi beskriver disse forhold i vores revisionspåtegning, medmindre lov eller øvrig regulering udelukker, at forholdet offentliggøres, eller i de yderst sjældne tilfælde, hvor vi fastslår, at forholdet ikke skal kommunikeres i vores revisionspåtegning, fordi de negative konsekvenser heraf med rimelighed ville kunne forventes at veje tungere end de fordele, den offentlige interesse har af sådan kommunikation.

Erklæring i henhold til anden lovgivning og øvrig regulering

Yderligere oplysninger krævet i henhold til ”bekendtgørelse om kommunal og regional revision”

Vores konklusion er konsistent med vores revisionsprotokollat til bestyrelsen.

Efter vores bedste overbevisning er der ikke udført forbudte ikke-revisionsydelser som omhandlet i bekendtgørelse om kommunal og regional revision.

Vi er første gang valgt som revisor for Nordsjællands Park og Vej I/S fra og med regnskabsåret 2014, og er åprygt genvalgt af bestyrelsen.

Udtalelse om juridisk-kritisk revision og forvaltningsrevision

Ledelsen er ansvarlig for, at de dispositioner, der er omfattet af regnskabsaflæggelsen, er i overensstemmelse med meddelte bevillinger, love og andre forskrifter samt med indgåede aftaler og sædvanlig praksis. Ledelsen er også ansvarlig for, at der er taget skyldige økonomiske hensyn ved forvaltningen af de midler og driften af de aktiviteter, der er omfattet af regnskabet. Ledelsen har i den forbindelse ansvar for at etablere systemer og processer, der understøtter sparsommelighed, produktivitet og effektivitet.

I tilknytning til vores revision af regnskabet er det vores ansvar at gennemføre juridisk-kritisk revision og forvaltningsrevision af udvalgte emner i overensstemmelse med standarderne for offentlig revision. I vores juridisk-kritiske revision efterprøver vi med høj grad af sikkerhed for de udvalgte emner, om de

undersøgte dispositioner, der er omfattet af regnskabsaflæggelsen, er i overensstemmelse med de relevante bestemmelser i bevillinger, love og andre forskrifter samt indgåede aftaler og sædvanlig praksis. I vores forvaltningsrevision vurderer vi med høj grad af sikkerhed, om de undersøgte systemer, processer eller dispositioner understøtter skyldige økonomiske hensyn ved forvaltningen af de midler og driften af de aktiviteter, der er omfattet af regnskabet.

Hvis vi på grundlag af det udførte arbejde konkluderer, at der er anledning til væsentlige kritiske bemærkninger, skal vi rapportere herom i denne udtalelse.

Vi har ingen væsentlige kritiske bemærkninger at rapportere i den forbindelse.

København, den 23. marts 2022

PricewaterhouseCoopers

Statsautoriseret Revisionspartnerselskab

CVR-nr. 33 77 12 31

Jesper Randall Petersen
statsautoriseret revisor

Selskabsoplysninger

Selskab:

Nordsjællands Park & Vej

Kongevejen 425C

3490 Kvistgaard

Telefon:

4928 4960

Email:

NSPV@NSPV.DK

Hjemmeside:

www.nspv.dk

CVR:

35418733

Regnskabsår:

1. januar - 31. december

Bestyrelse pr. 1. januar 2021:

Byrådsmedlem Helsingør Kommune Gert Dyekjær (formand)

Byrådsmedlem Fredensborg Kommune Michael Huusom (næstformand)

Byrådsmedlem Fredensborg Kommune Carsten Nielsen

Byrådsmedlem Fredensborg Kommune Carsten Bo Nielsen

Byrådsmedlem Helsingør Kommune Janus Kyhl

Byrådsmedlem Helsingør Kommune Knud Mogensen

Martin Dahlstrøm (medarbejderrepræsentant)

Ole Berg (medarbejderrepræsentant)

Direktion:

Niels Christian Koefoed

Revision:

PricewaterhouseCoopers

Strandvejen 44

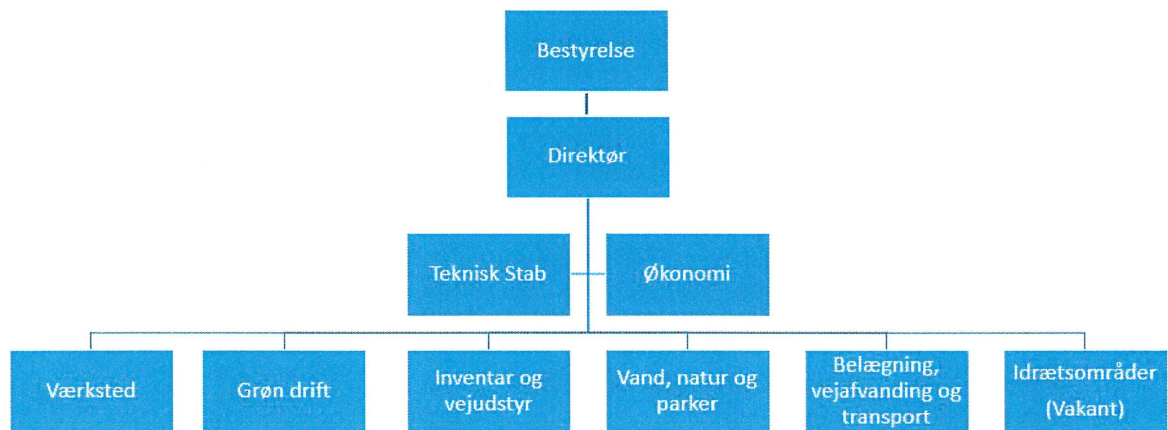
2900 Hellerup

Et paragraf 60 fællesskab

Nordsjællands Park og Vej er et paragraf 60 fællesskab mellem Fredensborg og Helsingør kommuner inden for park- og vejområdet. Fællesskabet er oprettet 1. januar 2014. Et paragraf 60 fællesskab indebærer, at de involverede kommuner overdrager deres kompetence på et afgrænset område til et fælleskommunalt selskab. Fællesskabet er inden for sit geografiske område enekompetent med hensyn til de opgaver, som efter vedtægten er overført til fællesskabet.

I Nordsjællands Park og Vej beslutter de to kommuner hver for sig deres serviceniveau og forventer, at opgaven varetages så effektivt som muligt. Dermed har det også fra start været forventningen, at den fælles organisation er mere effektiv, end hvis opgaverne udføres hver for sig.

Organisation



Ledelsens beretning

NSPV byder en ny bestyrelse velkommen, vi ser frem til samarbejdet i 2022-2025.

Ansvar og service i lokalsamfundet

Nordsjællands Park & Vej varetager en lang række opgaver på Park & Vej-området for Fredensborg og Helsingør Kommuner. NSPV er oprettet for at sikre den bedst mulige service for ejerkommunernes borgere. De fleste borgere bevæger sig dagligt på de kommunale arealer, om end det er veje, stier, parker, strande eller institutioner – og netop derfor har NSPV et helt særligt ansvar for at vedligeholde den lokale infrastruktur og de rekreative værdier i de to kommuner. Vores formål er at bidrage til at sikre et velfungerende og attraktivt lokalsamfund for borgerne.

NSPV varetager mange anlægs-, drifts- og vedligeholdelsesopgaver med udgangspunkt i de budgetter, serviceniveauer og politiske pejlemærker, der besluttet i den enkelte kommune. Her gælder blandt andet opgaver som:

- Offentlige anlæg, parker, naturområder og vandløb
- Veje, fortove og cykelstier
- Renholdelse af bydelscentre og strande
- Udearealer ved skoler, institutioner og legepladser
- Idrætsområder og skolebaner
- Skilte og vejstriber
- Vintertjeneste

NSPV har løftet dette samfundsansvar hver dag i løbet af 2021.

Ansvarsområde i tal

Areal	234 km ²
Indbyggere	~ 102.000
Vej	565 km
Cykelstier	220 km
Skoler (Udearealer)	30
Institutioner(Udearealer)	80
Andre kommunale ejendomme m.v.	93
Borgerhenvendelser	~ 8.500

Vedligehold og drift af de grønne områder

Både Fredensborg og Helsingør Kommune består af mange grønne, rekreative områder. NSPV varetager vedligeholdelsen, driften og anlægsopgaver af de offentlige parker, haver, grønne anlæg og legepladser. I det daglige består driften blandt andet af slåning af græs, klipning af hæk og bevoksningsarbejde samt risikovurdering af områderne, så de forbliver sikre og pæne at færdes i.

I 2021 fortsatte vi vores indsats med at styrke biodiversiteten. Med kampagnen "Vild Rabat" blev slåningsfrekvensen af udvalgte vejrabatter minimeret. På den måde får vilde blomsterarter mulighed for at vokse til og tiltrække bier, sommerfugle og andre insekter til byerne. Udover markafbrændingsprojekter, har vi udlagt flere områder og rabatter med klargøring til udsåning af vilde, hjemmehørende arter. Når vi planter, anvender vi fortrinsvis hjemmehørende, blomstrende træer.

I forbindelse med etableringen af to rundkørsler i Helsingør Kommune, har NSPV arbejdet sammen med kommunen med at sikre, at rundkørslerne og arealerne udenom fremmer biodiversiteten, ved udlægning af næringsfattig grus mod normalt muld. Efterfølgende vil der blive sået vilde blomster.

I 2021 blev der udført oprensning af ca. 3,5 km vandløb. En opgave der både i 2020 og i år har været væsentlig større end tidligere år.

I begge kommuner har der været lavet forsøg med bekæmpelse af japansk pileurt, og i år har der igen været stor opmærksomhed på af bekæmpe Bjørneklo både på offentlige arealer og på private arealer, hvor NSPV nu varetager opgaven med bekæmpelse på offentlige arealer og tilsyn på private arealer i begge kommuner.

Sikring og styrkelse af trafiksikkerhed og infrastruktur

En af de vigtigste opgaver, som NSPV varetager, er at sikre, at borgerne i de to kommuner kan færdes sikkert og trygt i trafikken. Vi sørger for at renovere og reparere veje, stier og fortove. Opgaverne udføres efter prioritering, hvor sikkerhed og økonomi vejer tungest. Opgavetyper varierer i de to kommuner. I Helsingør Kommune udfører kommunen selv udlægning af nye slidlag og asfaltering – og i Fredensborg Kommune har kommunen en funktionskontrakt med et privat firma, som NSPV administrerer. På kørebaner, stier og asfalterede fortove i Fredensborg Kommune, som ikke er omfattet kontrakten, varetager NSPV organiseringen af de fornødne asfalteringsopgaver – herunder indhentning af tilbud, indgåelse af aftaler, tilsyn og godkendelse m.v. I Fredensborg kommune blev der fortaget en vurdering af tilstanden inden for flere elementer herunder fortove og flisebelægninger, afvanding, kørebaneafmærkning, skiltning og asfalt. Tilstandsvurderingen blev brugt til politisk prioritering af opgaverne og der blev således givet ekstra midler til nogle af områderne.

I Fredensborg Kommune har NSPV udført skolevejsprojekter på Solvangsvej/Øresundsvej og på Benediktevej. På Benediktevej er der lavet cykelsti.

I Helsingør er der lavet en ny stor parkeringsplads ved Kulturværftet. Den gamle værfts mur er revet ned, men er erstattet af en cirkelbue i chausse sten, som markerer, hvor muren var. Omkring Vapnagård er der lavet et større projekt, med buslommer og heller, så hastigheden holdes nede. På Færgevej er lavet et nyt fortov med cykelsti, som skal gøre vejen mere sikker for cyklister og gående.

Siden 2010 er grundvandet generelt steget 1-2 m. 2021 bragte også en del nedbør, som gav udfordringer for veje og stier. Derfor har slamsugere og spulevognene også været på tur i årets løb, hvor der er blevet repareret brønde og udgravet grøfter mange steder. Mange borgere har problemer med at aflede regnvand, derfor har vores slamsugere og spulevogne kørt regelmæssigt i årets løb. NSPV arbejder aktivt på at vedligeholde og rengøre vejbrønde, rister, grøfter og dræn – samt i visse tilfælde at etablere

nødvendige underføringer, som sørger for regnvandet ledes sikkert bort. Vi er også en del af en række konkrete projekter om sikring og styrkelse af lokal afledning af regnvand (LAR), så de offentlige ledningsnet belastes mindre og risikoen for oversvømmelser minimeres.

Særligt opgaven med fritgravning af gamle grøfter prioriteret. Der er et stort efterslæb i de to kommuner, og oprensning af grøfter kræver, at der tages hensyn til drænrør, afløb og stenkister.

I Helsingør kommune blev der ved årets budgetforhandlinger, på baggrund af en tilstandsvurdering af udvalgte strækninger af ledningsnettet afsat flere penge til vejafvanding fra 2025 og frem.

NSPV står desuden for opsætning, renholdelse og udskiftning af forskellige typer af vejskilte og vejnavnsskilte samt vejafmærkning langs kommunale veje og stier. I Helsingør kommune er i 2021 der opsat et stort antal nye skilte for at forbedre trafikikkerheden for borgerne.

Samtidig renoverer NSPV læskærme og busperroner i samarbejde med Movia og de to kommuner, så service og komfort kan fastholdes over for passagerne. I Fredensborg kommune blev kørebaneafmærkning genmarkeret på ca. halvdelen af kommunens veje.

Vedligeholdelse af kommunale ejendomme

NSPV vedligeholder de grønne arealer ved kommunale ejendomme, herunder især skoler og dagsinstitutioner. Det indebærer blandt andet græsslåning, hækkeklip og ukrudtsbekæmpelse.

Indretning af containerpladser til affaldssortering på skoler og institutioner har været en særlig opgave i 2021.

Nordsjællands Park & Vej vedligeholder også de kommunale idrætsforeningers baner året rundt i Fredensborg Kommune. NSPV har et tæt samarbejde med foreningerne, så banerne og anlæggene står klar, når de skal bruges. Af særlige aktiviteter kan nævnes anlæggelsen af to nye tennisbaner af typen RedPlus på idrætsanlægget i Fredensborg.

Vi har vedligeholdt en række områder med plads til særlige fritids- og sportsaktiviteter. Det gælder fx banerne til frisbeegolf i Smørhullet i Helsingør og på Fredtoften ved Kokkedal – samt en række hundetræningsbaner, legepladser og idrætsbaner.

Renholdelse af offentlige arealer

NSPV har ansvaret for indsamling af henkastet affald i det offentlige rum. Vi spiller en vigtig rolle i at sørge for at kommunernes byer, landområder og strande fremstår pæne og rene. Vores arbejde involverer især tømning af affaldskurve, fejning af vej, snapning af affald langs rabatter og grøfter samt ukrudtsbrænding af kantsten og fortov.

Vi har fortsat opstilling af Big Belly og Mr. Fill skraldespande, som er intelligente affaldskurve med indbygget sensorer, der kan oplyse os om, når den er fyldt. Det betyder, vi kan optimere vores tømningruter, så der kun tømmes, hvor der er behov. Således er alle skraldespande i Helsingør City nu udskiftede, og i Fredensborg Kommune er skraldespandene på strandene af den nye type. De store skraldespande på strandene ("molokker") er nu monterede med sensorer, så de tømmes, når de er fyldte.

NSPV støtter også Ren Natur, som er en frivillig organisation, som indsamler henkastet affald. Vi bidrager ved at indtegne ruter, udlåne snappere og poser samt ved at hente det opsamlede affald.

Hold Danmark Rent gennemfører årligt målinger af renholdelsen i det offentlige rum. Der er i 2021 målt en pæn fremgang for begge kommuner. Særligt cigaretskodder er et stort problem.

Kystsikring og badestrande

NSPV har ansvaret for at holde kommunernes offentlige strandarealer – fra Nivå til Hornbæk – rene, flotte og sikre. Vi sørger for at strandene fremstår rene og pæne – og i nogle tilfælde står vi for strandrensning. Det betyder, vi opsamler tang og andet uønsket materiale fra sandstrandene, så de fremstår flotte og rene til glæde for strandgæsterne. NSPV samarbejder med Nordkystens Livredningstjeneste om livredder på Nivå Strand i skolernes sommerferie.

Vinterstorme og høj vandstand kan slide på kysterne i de to kommuner. NSPV udfører derfor mindre reparationer af den eksisterende kystsikring – f.eks. ved kampestensanlæg i vandkanten og ved diger.

En anden opgave NSPV varetager er opsætning og nedtagning af kommunernes offentlige badebroer. I 2020 har vi startet et projekt om helårssikring af udvalgte badebroer i Fredensborg Kommune. Projektet har været sat på pause i 2021, men startes op igen i 2022.

Vintertjeneste

Vinteren i 2021 blev en af de meget omkostningstunge. Den krævede allerede i årets første måneder mange udkald, både præventive saltninger men især også snerydning.

2021 blev også året hvor der kom kulde nok over en længere periode, således at skøjtesøerne kunne åbnes til stor glæde for mange borgere. I Helsingør kommune blev de fem skøjtesøer åbnet og i Fredensborg kommune fik NSPV til opgave hurtigt at finde egnede skøjtesøer og påbegynde målinger, således at også borgere i Fredensborg kunne nyde vinteren på is.

Vi arbejder løbende med at udnytte de teknologiske muligheder til at leve op til de fastlagte serviceniveauer og samtidig reducere saltforbruget. Derfor anvender vi glatførevarslingsprogrammet "VejVejr", som giver os prognoser for den aktuelle og kommende vejr- og vejudvikling. På baggrund af data fra programmet kan vi i forbindelse med ud kald optimere saltforbruget til den varslede vejr- og vejsituation og dermed reducere saltforbruget til et minimum. Udspreddingen af vejsaltet foregår ved saltspredere med GPS-styret spredning hvilket sikrer, at der kun udspreddes salt på selve vej- og stiarealet.

Arrangementer mv.

NSPV støttede Helsingør Kommune i afvikling af Ironman 70.3 med renholdelse af kommunale arealer samt opsætning og nedtagning af vejudstyr- og skilte til at omdirigere trafikken, afspærre veje på 300 lokaliteter og lignende. Samtidig var der EM i fodbold med storskærmsarrangement på Akseltorv i Helsingør aftenen før, hvor centrum skulle se pæn ud dagen efter.

NSPV støttede ejerkommunerne med gennemførelse af kommunalvalget 17. november med opstilling og nedtagning af valgbokse, transport af stemmeurner, samt anden klargøring af valgstederne.

Rummelig og attraktiv arbejdsplads

NSPV ønsker at være en attraktiv arbejdsplads og en organisation, der gør en forskel. Derfor arbejder vi med menneskelig trivsel og ønsker at tage et socialt ansvar, der hvor det giver mening for os og vores medarbejdere.

Det gør vi gennem tre fokusområder:

- Vores medarbejdere skal kunne lide at komme på arbejde. Derfor har vi fokus på trivsel, sikkerhed og ansvar på arbejdspladsen. Der er god stemning på arbejdspladsen, og vi vægter samarbejde højt, da det er en forudsætning for at løse opgaverne godt.
- Vi samarbejder med flere uddannelsesinstitutioner og ønsker at bidrage til uddannelse af unge. Vi har hvert år flere praktikanter, der stifter bekendtskab med vores jobfunktioner.
- Vi arbejder med mennesker i jobtræning, jobafprøvning og nyttejob.

For at forebygge sygefravær tilbydes alle medarbejdere et sundhedstjek hos firmaet CardioLab. I 2021 har fokus været på måling af blodsukker og kolesterol. I 2021 har fortsat vores succes med at tilbyde ordblindeundervisning til medarbejdere med behov.

Vi har gennemført en trivselsmåling i 2021 med meget tilfredsstillende resultat, og sygefraværet er i 2021 faldet markant trods COVID-19.

Daglig kontakt til borgerne

NSPV ønsker at have en åben og konstruktiv dialog med borgerne i begge kommuner. Hver dag får vi mange henvendelser fra opmærksomme borgere, der ønsker at henlede opmærksomheden på opgaver inden for park- og vejområdet, som de mener trænger til at blive udført.

Mange af disse henvendelser kommer via app'en *Giv et tip*. Her kan man indberette et tip – fx kan borgere anmelde huller i vejen, vippende fortovsfliser, fyldte eller ødelagte affaldskurve, beplantning der er til gene for færdsel m.v. App'en fastlægger ved hjælp af GPS, hvor man befinder sig geografisk inden for de to kommuner. Det er muligt at sende fotos med som dokumentation.

Ca. 4.500 borgere benyttede sig af *Giv et tip* i 2021, og det er vi rigtig glade for, da app'en er med til at sikre NSPV et mere fyldestgørende overblik over opgaver på tværs af de to kommuner – og dermed er et supplerende værktøj til at planlægge og prioritere opgaverne.

Derudover modtager NSPV ca. 4.000 henvendelser pr. telefon og mail.

Effektiviseringer, muligheder og fleksibilitet

Sammenlægningen i 2014 af de to vej- og parkafdelinger har givet effektiviseringer, nye muligheder og fleksibilitet i opgaveløsningen. I løbet af 2021 er der fortsat blevet arbejdet på at udnytte fordelene ved sammenlægningen og høste de gevinster, vi kan, under hensyn til de to kommuners politisk bestemte serviceniveauer.

Eksempler på effektiviseringer, der er gennemført de senere år:

- Ruteomlægning og lavere frekvens på græsklipning langs veje
- Indførsel af intelligente affaldskurve, der sender information om, hvornår de er fyldte, så renovationsmedarbejderen kun behøver at køre ud og tømme de fyldte affaldskurve og dermed begrænse kørslen.

- Digitalisering af driften med fx brug af tablets giver medarbejdere overblik over, hvor opgaverne ligger geografisk, så optimale ruter kan planlægges i forvejen. Samtidig betyder digital rutedrift, at det er lettere at overdrage rutekørslen til en kollega ved fx sygdom eller ferie. Som bonuseffekt kan man efterfølgende dokumentere, hvornår man har været på et givent sted og tidspunkt på en rute.
- Samarbejde på tværs giver behov for en mindre maskinpark, da eksisterende materiel kan udnyttes optimalt.
- Bedre priser ved indkøbsaftaler, fordi mængderne er større. Det gælder fx ved indkøb af færdselstavler og skilte.
- Optimering af vinterruter, ved at samle udbud og planlægning. Det større volumen har muliggjort investering i nyt materiel inden for budgettet til gavn for miljø, sikkerhed og økonomi.

NSPV indfører i stigende grad elektriske småmaskiner i stedet for benzindrevne til gavn for miljø, borgere og medarbejdere. På planen for 2022 står anskaffelse af el-biler til den bynære drift.

Deloitte undersøgelse.

Deloitte har i 2021 gennemført en evaluering af Nordsjællands Park & Vej. Evalueringen konkluderer overordnet, at :

- NSPV har leveret en professionel opgaveløsning.
- NSPV har leveret de synergier, der var formålet ved oprettelsen.
- NSPV har skabt større synlighed i gadebilledet.
- NSPV er en fleksibel medspiller.

Rapporten kommer med anbefalinger til det fremtidige samarbejde og etablering af en opgavemæssig baseline. NSPV har i løbet af året arbejdet sammen kommunerne om at opdatere og udbygge ydelsesbeskrivelser mellem kommunerne og NSPV.

Regnskabet 2021

Årsregnskabet udviser et underskud på den ordinære drift på 41.000 kr.

Årets resultat viser et underskud på 7 mio. kr. Af betydning for årets resultat kan følgende fremhæves:

- Generelt stigende løn- og materialeomkostninger, herunder brændstofpriser. Lønningerne stiger generelt ca. 7 % i indeværende overenskomstperiode. Derudover er der en generel konkurrence om arbejdskraften. Materialer er i perioden steget med op til 25-30%.
- Evaluering af NSPV og advokatundersøgelse.
- Indkøb af maskiner ud over budget.
- Ekstraordinære omkostninger på værkstedet som følge af indhentelse af efterslæb ved udskiftning af værkstedsleder samt stigende reservedelspriser.
- Den nye ferielov har bevirket en regulering af feriepengeforpligtigelsen. Denne ændring indgår som en omkostning i resultatopgørelsen, i stedet for at blot påvirke balancen. Ekstraordinært høje lønomkostninger som følge af fratrædelser samt meget overarbejde i vinteren.

Regnskabspraksis

Generelt

Nordsjællands Park og Vej I/S er en fælleskommunal virksomhed oprettet efter styrelseslovens § 60, hvorfor regnskabet aflægges i henhold til gældende lovgivning og efter de retningslinjer, der er fastlagt af ministeriet i Budget- og Regnskabssystem for kommuner.

Regnskabspraksis er uændret i forhold til sidste år.

Regnskabsmaterialet omfatter de faktiske registreringer, herunder transaktioner, beskrivelser af bogføringen, herunder aftaler om elektronisk dataudveksling, beskrivelser af systemer til at opbevare og fremfinde opbevaret regnskabsmateriale, bilag og anden dokumentation, oplysninger i øvrigt, som er nødvendige for kontrolsporet, regnskaber samt revision.

Driftsregnskab

Indregning af indtægter og udgifter

Indtægter indregnes så vidt muligt i det regnskabsår, de vedrører, jf. transaktionsprincippet. Driftsudgifter i regnskabsopgørelsen indregnes i det regnskabsår, de vedrører, jf. transaktionsprincippet, forudsat at de er kendte for fællesskabet inden tidspunktet for regnskabsaflæggelsen.

Anlægsudgifter indregnes i regnskabsopgørelsen i de regnskabsår, hvori regnskabsudgiften afholdes.

Præsentation i udgiftsregnskabet

Det udgiftsbaserede regnskabs primære funktion er, at kunne sammenholde regnskabet med budgettet, der er opgjort efter udgiftsbaserede princippet.

Bemærkninger til regnskabet

Budget- og regnskabssystem for kommuner forudsætter, at årsregnskabet i fornødent omfang skal være ledsaget af bemærkninger, navnlig vedrørende væsentlige afvigelser mellem bevillings- og regnskabsbeløb. Der skal også udarbejdes bemærkninger til regnskabet i tilfælde, hvor der nok er overensstemmelse mellem regnskabs- og bevillingsbeløb, men hvor de aktiviteter eller formål, som var forudsat ved bevillingsafgivelsen, ikke er realiseret.

Balancen

Præsentation af balancen

Formålet med balancen er at vise fællesskabets aktiver og passiver opgjort henholdsvis ultimo regnskabsåret og året før, idet der ved passiver forstås summen af egenkapital og forpligtelser.

Det er af budget- og regnskabssystem for kommuner fastsat formkrav til, hvordan balancen skal udarbejdes.

Materielle anlægsaktiver

Aktiver indregnes som hovedregel i balancen til kostpris og afskrives over den forventede levetid. Ejendomsretten dokumenteres via bogførte fakturaer og leasingaftaler m.v.

Aktiver med en levetid på 1 år eller derunder – samt aktiver under 100.000 kr. – afskrives straks og registreres således ikke i anlægskartoteket.

Tekniske anlæg og maskiner måles til kostpris med fradrag af akkumulerede af- og nedskrivninger.

Kostprisen omfatter anskaffelsesprisen samt omkostninger direkte tilknyttet anskaffelsen indtil det tidspunkt, hvor aktivet er klar til at blive taget i brug.

Levetider er fastlagt til følgende:

Tekniske anlæg og maskiner 8-12 år

Såfremt der er afvejet fra levetiderne udmeldt af ministeriet, er dette anført som note til anlægsnoten i regnskabet.

Finansielt leasede aktiver

Leasingkontrakter for materielle anlægsaktiver, hvor Nordsjællands Park og Vej I/S har alle væsentlige risiko og fordele forbundet med ejendomsretten (finansiel leasing), registreres i anlægskartoteket og indregnes til kostprisen. Kostprisen måles som den laveste af enten dagsværdien af det leasede aktiv eller nutidsværdien af minimumsleasingsydelse med tillæg af omkostninger.

Finansielt leasede aktiver afskrives over den forventede levetid, der fastsættes efter typen af aktiv.

Omsætningsaktiver - tilgodehavender

Indtægter som vedrører indeværende regnskabsår, men som først betales i det efterfølgende regnskabsår er klassificeret som kortfristet tilgodehavende.

Egenkapital

Det er interessenternes intention, at fællesskabet skal hvile i sig selv, hvorfor årets resultat fra fællesskabets forskellige aktiviteter alene tillægges/fradrages fællesskabets egenkapital for herigennem at holde regnskab med, at forbrugerne på sigt kun betaler for de omkostninger, som vedrører de enkelte opgaver.

Langfristede gældsforpligtelser

Den kapitaliserede restleasingforpligtelse vedrørende finansielt leasede anlægsaktiver indregnes i balancen som en gældsforpligtelse.

Kortfristet gæld

Indtægter modtaget inden regnskabsårets udgang, men som vedrører efterfølgende regnskabsår, er klassificeret som kortfristet gældsforpligtelse.

Fællesskabet indregner feriepengeforpligtelser under den kortfristede gæld.

Den kortfristede del af leasingforpligtelsen præsenteres under kortfristet gæld.

Noter til driftsregnskab og balance

Der er udarbejdet noter til henholdsvis driftsregnskab og balance i det omfang, der er væsentlige forhold, som bør belyses, og/eller ministeriet har stillet krav om noteoplysning/regnskabsbemærkning.

Driftsregnskab

	Note	Budget 2021 DKK	Regnskab 2021 DKK	Regnskab 2020 DKK
Indtægter	1			
Salg af timer		103.000.000	72.073.592	68.815.118
Salg af materialer og eksterne ydelser		0	35.790.757	31.255.842
Andre driftsindtægter		0	44.869	145.834
Øvrig omsætning		0	4.867.822	2.834.056
Indtægter i alt		103.000.000	112.777.040	103.050.850
Driftsomkostninger	2			
Personaleomkostninger		-55.703.000	-60.223.919	-54.992.945
Køb af materialer og eksterne ydelser til videresalg		-29.760.000	-35.949.719	-29.701.826
Maskinomkostninger		-6.650.000	-8.363.712	-6.815.056
Lokale- og pladsomkostninger		-4.146.000	-4.504.911	-4.543.813
Administrationsomkostninger		-1.702.600	-3.615.710	-1.586.500
Driftsomkostninger i alt		-97.961.600	-112.657.970	-97.640.140
Driftsresultat før renter		5.038.400	119.070	5.410.710
Renter mv.		-38.400	-159.779	-171.649
RESULTAT AF ORDINÆR DRIFTSVIRKSOMHED		5.000.000	-40.709	5.239.061
Anlægsudgifter	3	-5.000.000	-7.298.440	-5.560.492
Anlægsudgifter i alt		-5.000.000	-7.298.440	-5.560.492
RESULTAT I ALT		0	-7.339.149	-321.431

Balance

Aktiver

	<u>Note</u>	<u>2021</u> DKK	<u>2020</u> DKK
Materielle anlægsaktiver			
Tekniske anlæg mv.		24.140.670	22.322.753
Materielle anlægsaktiver i alt		24.140.670	22.322.753
Omsætningsaktiver - tilgodehavender		23.165.053	20.938.857
Likvide beholdninger		11.947.725	13.222.605
AKTIVER I ALT		59.253.448	56.484.215

Passiver

	<u>Note</u>	<u>2021</u> DKK	<u>2020</u> DKK
Egenkapital	4	12.681.418	18.251.450
Langfristede gældsforpligtelser	5	18.814.826	16.794.557
Kortfristede gældsforpligtelser		27.757.203	21.438.208
PASSIVER I ALT		59.253.448	56.484.215

Pengestrømsopgørelse

	Note	2021 DKK
Resultat af ordinær virksomhed		-40.709
Reguleringer		-329.021
Ændring i driftskapital	4	3.378.360
Pengestrømme fra driftsaktivitet		3.008.630
Renteindbetalinger og lignende		-159.779
Pengestrømme fra ordinær drift		2.848.851
Salg af materielle anlægsaktiver		440.000
Køb af materielle anlægsaktiver		-7.298.440
Pengestrømme fra investeringsaktivitet		-6.858.440
Leasinggæld, nettooptagelse		2.734.709
Pengestrømme fra finansieringsaktivitet		2.734.709
Ændring i likvider		-1.274.880
Likvider 1. januar		13.222.605
Likvider 31. december		11.947.725

Noter til årsregnskabet

	2021	2020
	DKK	DKK
Nettoomsætning		
Salg af timer og maskintimer	72.073.592	68.815.119
Salg af materialer og eksterne ydelser	35.790.757	31.255.842
Øvrig omsætning	4.722.264	2.696.808
Periodisering af omsætning	145.558	137.247
Andre driftsindtægter	44.869	145.834
	112.777.040	103.050.850
Driftsomkostninger		
Lønninger og gager	58.545.203	56.114.544
Regulering feriepengeforpligtelse og flexsaldo	1.872.102	-441.566
Beklædning	501.773	371.205
Personaleservice (frugtordning m.v.)	256.890	182.007
Personaleforsikring	495.116	1.530
Uddannelse	149.151	113.672
Rejseomkostninger	12.197	14.731
Refusioner	-2.038.189	-1.717.195
Øvrige personaleomkostninger	429.676	354.017
	60.223.919	54.992.945
Personaleomkostninger		
Entreprenør og håndværkerydelser	21.820.383	16.804.468
Varekøb	11.038.522	8.654.109
Rådgiver- og konsulentydelse	339.180	420.440
Leje af entreprenørmateriel	1.512.337	1.954.173
Affald og forurenede jord	1.095.590	1.744.997
El, vand og varme	143.707	123.639
	35.949.719	29.701.826
Køb af materialer og eksterne ydelser til videresalg		

Noter til årsregnskabet

	2021 DKK	2020 DKK
2 Driftsomkostninger (fortsat)		
Drivmidler	1.992.225	1.571.743
Reserve dele	2.994.537	2.091.671
Reparation og vedligeholdelse (eksterne værksteder)	799.813	883.901
Småanskaffelser og håndværktøj	1.110.209	776.914
Forsikringer inkl. selvrisiko	786.370	756.791
Vægtafgift og skatter	737.680	899.238
Forbrugsstoffer	8.178	11.798
Tab / gevinst ved salg af maskiner	-65.300	-177.000
Maskinomkostninger	8.363.712	6.815.056
Husleje	2.153.344	2.123.800
Reparation og vedligeholdelse	568.964	657.787
Varekøb	29.721	39.531
El, vand og varme	870.835	788.242
Rengøring	469.642	456.644
Forsikringer og skatter	217.033	201.750
Småanskaffelser	164.140	261.951
Øvrige lokaleomkostninger	31.232	14.108
Lokale- og pladsomkostninger	4.504.911	4.543.813
IT-omkostninger	1.834.324	536.459
Licenser og abonnementer	1.312.586	648.678
Juridiske ydelser vedr. udbud	85.913	72.729
Kontorartikler	81.498	63.639
Konsulenter	211.569	204.756
Revision	68.589	52.500
Porto	345	90
Gebyrer	20.886	7.649
Administrationsomkostninger	3.615.710	1.586.500
Eksterne omkostninger i alt	112.657.970	97.640.140

Noter til årsregnskabet

3 Anlægsoversigt

	31. december 2021	31. december 2020
	Tekniske anlæg mv. DKK	Tekniske anlæg mv. DKK
Tilgang 1. januar	46.243.161	40.682.669
Tilgang i årets løb	7.298.440	5.560.492
Afgang i årets løb	-1.540.060	0
Kostpris 31. december	52.001.541	46.243.161
Ned- og afskrivninger 1. januar	-23.920.408	-19.592.097
Årets afskrivninger	-5.105.823	-4.328.311
Tilbageførte afskrivninger på årets afgang	1.165.360	0
Ned- og afskrivninger 31. december	-27.860.871	-23.920.408
Regnskabsmæssig værdi 31. december	24.140.670	22.322.753

4 Egenkapital

	31. december 2021	31. december 2020
	DKK	DKK
Egenkapital 1. januar	18.251.450	17.340.700
Årets resultat af ordinær driftsvirksomhed	-40.709	5.239.061
Værdiregulering af leasingforpligtelse	-423.500	0
Afskrivninger af anlægsaktiver	-5.105.823	-4.328.311
Egenkapital 31. december	12.681.418	18.251.450

5 Langfristet gæld

	31. december 2021	31. december 2020
	DKK	DKK
Leasingforpligtelse	18.814.826	16.794.557
Langfristet gæld i alt	18.814.826	16.794.557

Restløbetiden af leasingforpligtelserne udgør op til 5 år.

Personaleoversigt

I Nordsjællands Park og Vej har der i året været et gennemsnitligt antal fuldtidsansatte/årsværk på 122.